

JOSEF ŠVEHLA:

## Z A S T Ř E D O V Ě K Ý M M Ě S T E M H R A D I Š T Ě M .

„Jihočeská společnost pro zachování husitských památek“ zahájila v měsíci květnu 1932 výzkum na Táboře, ve východní části území starého dobytčího trhu (uprostřed prostoru mezi hostincem „u Žižky“ a městským dvorem), aby zjistila rozsah nejstaršího opevnění výspy, na níž nejen v pravěku hradiště stávalo, ale i ve středověku hrazené město téhož jména se rozkládalo, jak svědčí zprávy kronikářské.

Ovšem tvrdívá se, že tomu tak není, že středověkého města Hradiště nebyvalo, ano prý není po něm památek (prof. J. V. Šimák) a husité, přestěhovavše se ze starého Ústí na tábořskou výspu, nic podstatného prý tu nenalezli, čeho by při opevňování nového sídla byli mohli upotřebiti (prof. K. Thir), tudíž, že proslulé později hradby tábořské pevnosti budící obdiv celé Evropy a vše, co je na Táboře, je dílem husitským.

Ale tak snadno zapříti kronikářské zprávy středověké přece jenom nelze.

Že po městě Hradišti není památek (?) má příčinu nikoli, že by jich nebylo, ale že se tu po nich nikdy nepátralo, ani soukromě, ani úředně. A věc je tím podivnější, že zde dlouhá léta žili a Tábořem i všemi jeho poměry se zabývali profesoři Aug. Sedláček, Mart. Kolář a F. A. Slavík, historikové z povolání a Hynek Mejsnar, jeho veliký ctitel a obdivovatel.

A příležitosti k pátrání bylo tu nejednou dosti, ba sama se nabízela.

Ku př. r. 1869 při kopání základů k pivovarským sklepům ve hradě našel se bronzový kančík, věcička na pohled velmi nepatrná, spíš jako hračka dětem pro zábavu, ale vzácná a významu plná, která zanášela toto osídlení až do temného dávnověku. A byl to teprve druhý exemplář toho druhu v Čechách nalezený. Ale prof. Kolář po přání nálezce, jímž prý byl prof. K. Thir, tehdejší studující, který nechtěl býti veřejně jmenován<sup>1)</sup>, nesdělil s veřejností ani jeho jména, natož, aby se bylo v pivovare dále hledalo; — — — našla se tam m i n c e H a d r i á n o v a a bylo zase jako by se nic nebylo stalo, ač oba nálezy právě svou starobylostí přímo nutily k dalšímu zkoumání; — — — při kladení vodovodních rour v letech devadesátých našla se — tuším na náměstí — ručnice „p í š ť a l a“, jediná zbraň husitská toho druhu v Evropě, ale přestalo se na tom, že se ze země vyzvedla a uložila v museu, aniž by bylo dále pátráno, přesto, že v této bývalé husitské pevnosti divným řízením Osudu a vinou lidské hloupé otupělosti, která ničila s počátku XIX. stol. vše, co mělo poněkud vztah k Žižkovi, nebylo husitských zbraní vůbec; — — —

v západní části starého dobytčího trhu propadlo se kus dlažby do hloubky a přesto, že se našly i z d i a n ě j a k é ž e l e z e m

<sup>1)</sup> Viz: Památky archeolog. a místopisné z r. 1877 a „Sborník histor. prací prof. M. Koláře o dějinách Tábora“, vydal prof. dr. J. Kolář r. 1924.

o b i t é d v e ř e, jak jsem slyšel při letošních pracích několikrát vyprávěti a ukazovati místo, kde se to stalo, zaházelo se všechno, bez jakéhokoli pokusu zkoumání, co to vlastně je a jak s tím učiniti; — — —

propadla se půda v ulici u dívčích škol a kus starého opevnění z jámy vyhlíželo, které jsem, přijda jednoho rána v neděli do města, sám uviděl a chtěl jsem je odpoledne prohlédnouti, ale jako na pokyn rychle se všechno zaházelo a když jsem se ptal, proč tak rychle bylo to vykonáno, řeklo se mi, „aby to nepřekáželo frekvenci“<sup>2)</sup>.

A nikomu to cestu nezáležalo a bylo jenom několik kroků od místa, kde stávala „stará brána“ nesporně hradištská.

A proto se ze starého Hradiště ničeho nenašlo, ježto nikdo nikdy za tím účelem nezakopl motykou do zdejší půdy. Ale souditi z toho na jeho nebytí je trochu odvážné anebo po způsobu Thirově<sup>3)</sup> prostě je smazati z paměti lidské, aby na jeho místo mohlo býti postaveno něco jiného, není správné a jistě i málo vědecké. Takovýmto velmožným gestem mohlo by se konečně odpraviti se světa všecko.

\* \* \*

Aby se tedy aspoň zkusilo, jak odpoví tábořská půda k otázce po středověkém městě Hradišti jako takovém, začalo se hledati. Nejprve tam, kde bylo nejméně překážek klidné práci — na starém dobytčím trhu. Počátek udělal se nedaleko čísla 254 a třeba, že stal se náhodně, byl šťastný. Po úsilovné několikanedělní práci dokopali se dělníci ve hloubce asi 2.50 m zdi téměř 1 m široké z mohutných balvanů složené, k níž na délku 7.5 m přiléhala jiná, kolmo na ni postavená, která tvořila se slabší (0.45 m) a k východu běžící zídka prostor, do něhož ústila chodba z velikých balvanů téměř 3 m široká a 2.5 m vysoká, také z velikých balvanů sklenutá. (Viz plánek.)

Směr ukazoval do sklepa domu „u Žižky“, kde je v severní jeho stěně zazděný dveřní otvor. Žel, že tato zajímavá prostora ve své výši byla před lety, při kladení vodovodních rour, porušena<sup>4)</sup> tak, že se při odkopání materiálu zbořila a nemohla být zachována.

Celá chodba téměř 10 m dlouhá byla patrně východem z domu „u Žižky“ ke hradbám.

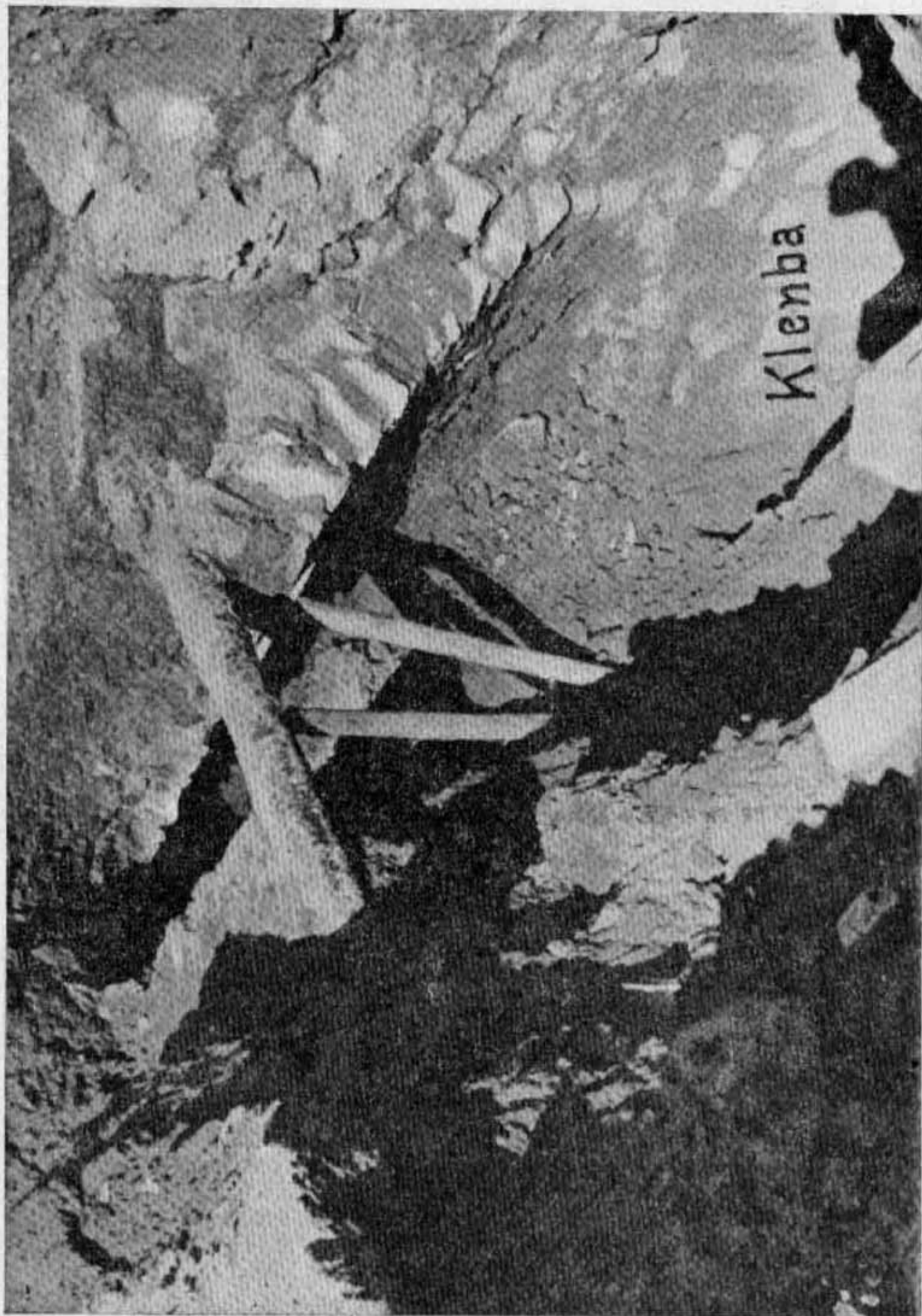
Nálezů tu neučiněno jiných, nežli z hořejšího násypu několik mincí M. Terezie a Josefa II. a hojně střepů a zlomků kachlů.

Hlavní zeď od západu k východu směřující přešla proti dvoru v zeď k jihu položenou, s níž tvořila kout, nedaleko něhož bylo něco, co se v prvním okamžiku zdálo býti studnou, ale po bedlivějším prohlédnutí objevilo se p e c í na tavení kovu.

<sup>2)</sup> Jediné jen místo překáželo skutečné frekvenci, a to v Pražské ulici u domu dr. Pavlíka, kde se při kladení rour přišlo hned pod dlažbou na zdivo z brány. Všude jinde bylo svobodno a přímo povinností ohledati situaci.

<sup>3)</sup> „Přes to přese všecko (totiž přes zprávy kronikářské) jsme toho mínění, že po starém Hradišti nepozůstalo ničeho, co by obnovitelům bylo mohlo posloužiti za opevnění mimo hrad . . . Trváme tedy na tom, že z bývalého města Vítkovcův obnovitelé nic podstatného mimo hrad nepřejali.“

<sup>4)</sup> Zase příležitost k pátrání, již nebylo využito.



Klenba chodby z domu „u Zizky“ — č. 287.

Soudím tak jednak z opálení zdiva uvnitř, jednak ze zbytků hlíněných tyglíků se zelenými stopami kovu po stěnách, měděné misky na tavení a množství měděných slitků, plíšků, broků a zlomků přímo v její nejbližší blízkosti nalezených. Jiného účelu tato prostora sotva měla.

Pec je horem otevřená a bez komínu, má 1.4 m délky a 1 m šířky; hluboká je 70 cm. Celá je z kamene, jenom nístěj v hoř. části je z cihel. Otvor jeho je 12 cm dlouhý a 10 cm široký.

V jejím nejbližším sousedstvu k severu směřujícím rozkládalo se veliké smetisko 5 m dlouhé a přes 4 m široké s nejrozmanitějším obsahem. Mělo tři vrstvy: m a z, s p a l a v l a s t. n í s m e t i š t ě.

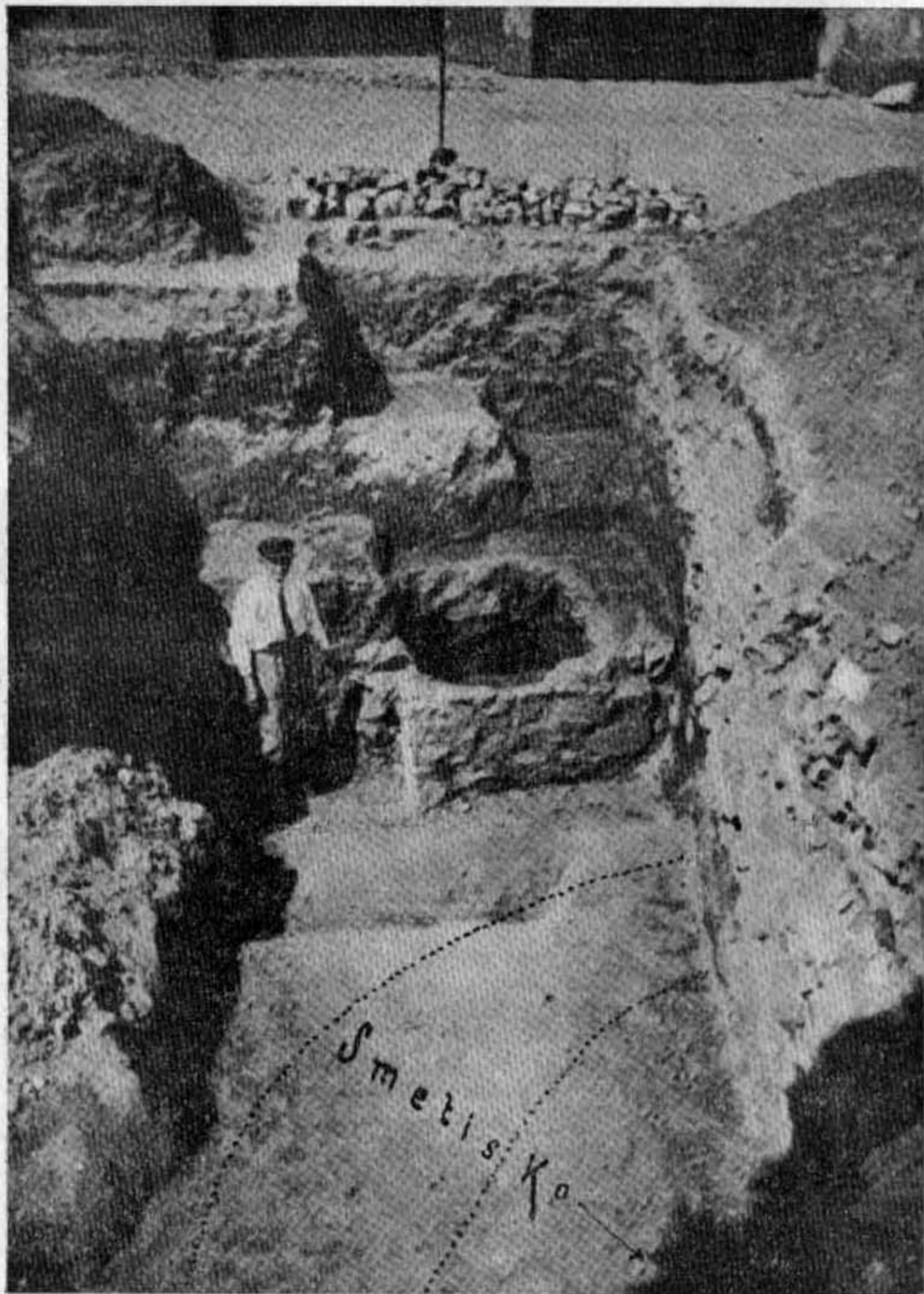
Pod povrchem do hloubky asi 75 cm byl násyp z úlomků cihel, dlaždic, prejzů, malty a střepů, který sem byl svezem asi před půldruhým stem let, pod ním v síle přes 30 cm m a z, t. j. země na omak mastná, mazlavá, plná živočišných a j. zbytků se zemí pomíchaných; pod tím s p a l, t. j. drobné kousky spáleného dřeva, uhlíčky, popel, škváry, sláma, kůže a j. v síle 15 cm a pod tím vlastní s m e t i š t ě, silné 60 cm, hodně slehlé a spečené. Při přehrabování se v tomto, dnes přes metr, ale původně ještě dvojnásob mohutném skladišti, když se ulehla země načechrávala, byl vzduch nad jamou pln podivného hnilobného zápachu. A nebylo divu, když tu se zemí, kterou snad čas od času zapáchající smetisko bylo pohazováno, aby neotravovalo vzduch<sup>5)</sup> v nejpestřejší směsici leželo pochováno všecko, nač si jen člověk pomyslí: hovězí, vepřové a rybí kosti (i tři kousky lidské lebky), koňské zuby a čelisti, i zaječí běhy a čelisti, rybí šupiny a skřele, slepičí a kohoutí nohy, skořápky z vajec, spálené jídlo, spálená březová a borová kůra, dřevo, sláma, obilí, lískové oříšky, střepy z nádob a konečně mezi tím na ploše 6 m přehojné slitky a plíšky z mědi, železité škváry a — mince z různých dob. Věci kovové váží přes 3 kg.

Přiznávám, že něco podobného jsem dávno nespatriil, ač před lety na Kozím, kde bylo 5 velikých smetišť, našel jsem také v smetisku roztodivnou všehochuť a podobnou i ve velkém smetišti na Novém městě Ústí, ale tento obrovitý sklad všelikterakých věcí měl primát.

Mimoto i v tom byl zvláštností, proti oněm na Kozím, že byl v celku jako veliká skládka mazlavé hlíny, která, když pod ní vzal nožem, lámala se ve vrstvách, proto se také mnohé jemné věci zničily, kdežto ony na Kozím, ač pod několikametrovým zbořeníštěm, byly skladištěm suchým, z něhož dobře se předměty vybíraly jako z mouky. Kolemjdoucí a denně přihlížející návštěvníci měli za dlouhý čas zvláštní podívanou na dělníky stále vybírající ze země „zelené“ a jiné „poklady“.

Jen škoda, že mnoho předmětů železných a měděných bylo ohněm, který před věky nad smetištěm asi zuřil, spáleno tak, že se pouhým dotekem rozsypávalo v trosky, čeho je zvláště u penízků velmi litovati. Jsouť až hrůza zbědovány, některé jsou sotva z polovice nebo třetiny zachovány, jiné zase jsou hanebně znetvořeny. Prošly asi rukama nějakého přílišného milovníka drahého kovu, který okraje jejich tak otřískal, že zbyl z nich jenom střed. Výrazných, z čistého stříbra, je málo, většina je jako poloražených. Všech je 60, ale bylo jich daleko více. Jsouť mezi nimi dva

<sup>5)</sup> Na Kozím mělo smetisko 6 vrstev, které byly dobře rozeznatelné, protože je dělila čistá hlína — žlutka.



Pec na tavení kovu.

sličné denáry Vladislavovy (1110—1125), groš krále Václava II. (1300), jiný Václava III. a několik znetvořených, groš Albrechta Rakouského, Sigmunda uherského a řada husitských haléřů, krom několika neznámých. Nebyly však pohromadě, ale roztroušeny, jakoby rozesety po celé ploše smetiště, ba našly se i ve vrstvě smetiska, které bylo pode zdí.

Jak se ale dostaly mince do smetiska, když zvláště groše měly větší cenu, zůstane asi hádankou. Kromě peněz vybrána byla ze smetiska řada všelijakých zformovaných měděných plíšků a okras, rolničky, střípek s pěkně vyřezanou lidskou vousatou tváří (patrně z nějaké nádoby), hliněná polévaná pišťalka, jaké si děti z vrbové kůry otloukají, puklička a malé hliněné nádoby . . .

Takový je asi výsledek pokusného kopání na Hradišti. Sice za půltřetího měsíce obsahem skrovný, ale zato v těchto svých malých počátcích významný a plně uspokojující, který by byl jistě bohatší, kdyby celé okolí mohlo býti probráno.

Zatím shledalo se, 1. že odkrytá zeď, složená z mohutných balvanů, je asi hradební, čemu svědčí její směr a složení z kamenů, z nichž každý jednotlivý jen s napětím sil mohl býti dělníkem odstraněn. Z podobně velikých kamenů byla také vytvořena klenba. (Viz obrázek.)

2. Smetisko nedaleko peci a k ní přilehlé patřilo jistě jen domům nejbližšího sousedství a nikoli snad kotnovskému podhradí a soudíc dle jeho síly (a bylo značně ulehle a spečené) bylo ho jistě za dlouhá léta používáno.

3. Severní zeď byla dokonce vystavěna na něm, či lépe řečeno v něm, nebo ty nejspodnější a nejmohutnější balvany byly v něm pochovány a některé mince vytaženy právě pod nimi.

Bylo tedy tohoto koutu za smetisko používáno již tehda, když hrady kol města byly vyzdvihovány.

4. Všechny mince ze smetiska vybrané byly sem ztraceny jen lidmi z nejbližšího okolí a nikoli zanášeny z kotnovského podhradí, a jsou mezi nimi některé značného stáří, jako denáry Vladislavovy, groše Václava II. a III. a některé cizí ostříhané, jež všechny dostaly se do smetiště jistě před nastěhováním se husitů.

\* \* \*

Ač jsou tyto poznatky velmi zajímavé, nevyvozují z nich zatím ničeho, jenom doplňují jimi svou zprávu z II. roč. „Sborníku“ z r. 1929 „Bylo-li město Hradiště ve XIII. stol. či nebylo?“ a přes výklad dr. J. V. Šimáka (v 2. čís. Sborníku V.) trvám na svém úsudku, že m ě s t o H r a d i š t ě v e X I I I . s t o l . b y l o .

Vždyť, když nehledíme ani ke zprávám kronikářů, o nichž snad možno všelikterak disputovati, ale nikoli je šmahem popírati, potvrzují to svědkové skuteční, t. j. „stará brána“ a „stará fortna“, které jistě nestály někde izolovány, jako Prašná brána v Praze, ale byly příslušníky hradeb hradištských.

To, co o nich vykládá Thir, že prý brána byla vystavěna teprve po r. 1420 jako zatímní a starou se stala, když Táboři si zřídili trojitou bránu Novou (1433), je z nouze ctnost.

Za 5—10 roků nestane se jistě nikdo z nemluvněte starcem.

Husité nastěhovavše se na Hradiště, spokojili se zprvu s tím, co zde bylo, proto používali brány „staré“ jako hlavního vchodu z krajiny do města potud, pokud si nevystavěli trojí bránu Novou a tu, jakož i vše ostatní, co budilo obdiv světa středověkého, zbudovali až tehdy, když nabyli válečných zkušeností a znalostí v dobývání hradů a hradebných měst, čehož všeho v r. 1420 a nejbliže příštích neznali.

Pak ovšem stará brána přišla na výměnek, jsouc jen vchodem příležitostným, a hlavní vchod z krajiny byl branou Novou. Měl tedy starý dobrý Kolář pravdu, když napsal: „Po starém městě Táboři našli hradby, které obnovili, místy směr jejich zjinačili a dvojí, někde i trojí hradby postavili.“ (Program reál. gymn. tábor. 1871, str. 3.) Jinak to ani býti nemohlo. Nebo vykouzlití za nějaké 2—3 měsíce to, k čemu v panovníčích předpisech byla vyměřena 4 léta, je nemožností, i když připustím, že bylo pracováno spěšně a s množstvím lidí, ač zdivo loni odkryté a z mohutných balvanů složené nesvědčí o spěchu.

Přiči-li se některé kronikářské zprávy o městě Hradišti správním poměrům XIII. stol., mohla to zde býti a jistě asi byla výjimka z pravidla, nebo aspoň byl mezi oběma městy (Ústím a Hradištěm) jen takový poměr, jaký je dnes mezi Mezimostí a Veselím, nebo Přicí a Sedlcem, Brandýsem a St. Boleslaví, které dělí jen mosty. Že neexistuje zpráva o městu Hradišti před r. 1420, nic neváží. Podobných neznámých osad bylo tehdy v Čechách do tisíců a zpráv o nich není, protože nebylo příčiny nebo příležitosti o nich se zmiňovati<sup>6)</sup> a proč není po něm památek, již jsem vysvětlil.

Nikdo jich nehledal. Bralo se za pravdu (které my popíráme), že se husité přestěhovali z Ústí na Hradiště opuštěné, což vyhlíželo a bylo jen jako přesídlení s místa na místo. Proto jsem přesvědčen, že vedle „staré brány“ a „staré fortny“ nejzávažnější pro existenci města je přesídlení obyvatelstva z Ústí na Hradiště. To je fakt, kterého nelze bráti jen tak, nebo přezíratí — jak dnes se činí — ježto i při tom nadšení, které tehdy zachvátilo všechny vyznavače kalicha, je to čin veliký a neobyčejný, jež by bylo těžko vysvětliti, kdyby Hradiště nebylo.

Či může někdo uvěřiti, že je maličkostí přestěhovati celé město (rozsahem se rovnající dnešnímu Táboru v hradbách) se dvěma předměstími a Novým městem Ústím, tudíž nějaké 3—4000 lidí se vším všudy majetkem, na místo pusté a prázdné, kde snad krom několika obydlí pod hradem nebylo ničeho a zde v studených měsících březnu a dubnu teprve zařizovati, a co více, za několik dalších málo neděl obehnati tyto své jak tak slepené příbytky mohutnými hradbami, baštami a branami, aby se v nich mohli zbylí — když 15. května odtáhl Žižka s 9000 bojovníky Praze ku pomoci — nepříteli uhájiti? Jistě sotva asi.

Za tak kratičký čas nelze ani svézti materiál k podobným stavbám potřebný, natož vykouzlití z ničeho „na zeleném drnu“ celé město, otočiti je hradbami a tyto zpevniti baštami a branami.

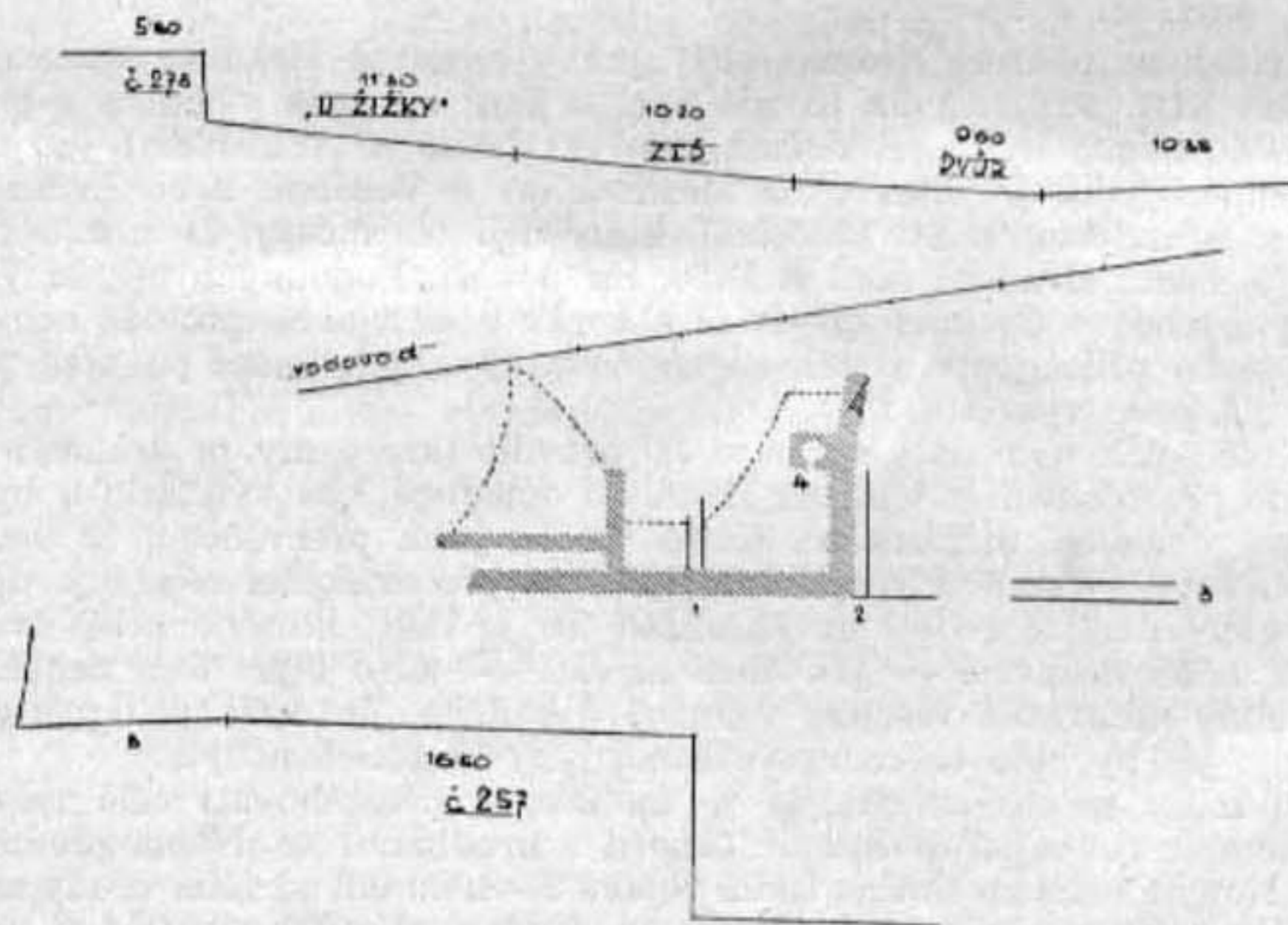
<sup>6)</sup> Platí o nich asi, co praví W. W. Tomek v Dějep. Prahy v I. dílu, str. 38: „Již z toho množství jmen rozličných vsí, kteráž se zachovala (v praž. okolí totiž) jen náhodou ve starých pamětech z oněch časů souditi se dá, že i jiné zde nejmenované větším dílem stávaly také již v této době. — O Ústí je také první zmínka až z r. 1262 v závěti Voka z Rožmberka, ač bylo dávno předtím.“

### SITUACE PRACÍ VE VÝCHODNÍ ČÁSTI

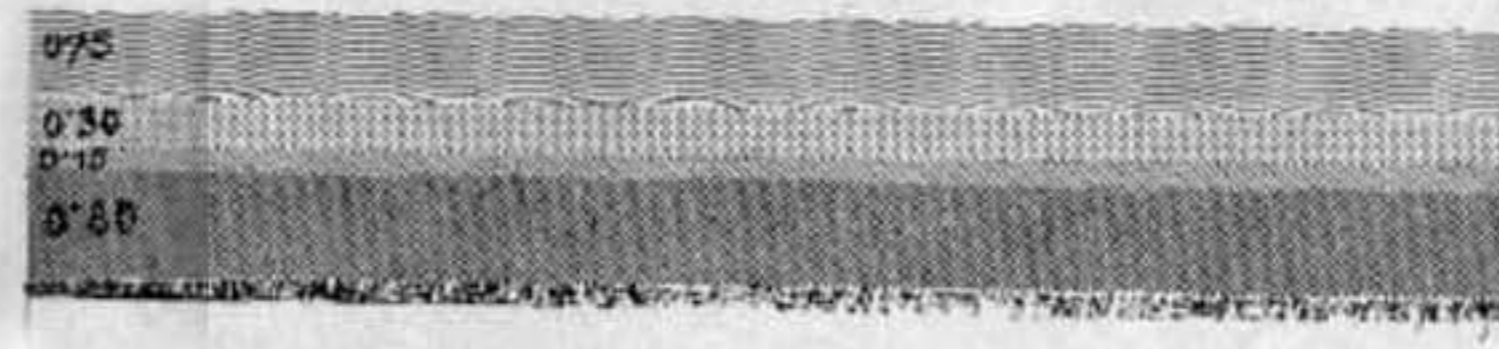
#### DOBYTČÍHO TRHU,

■ ZBI. 1,23 KONDLY, 4 PCC

→ vodovod

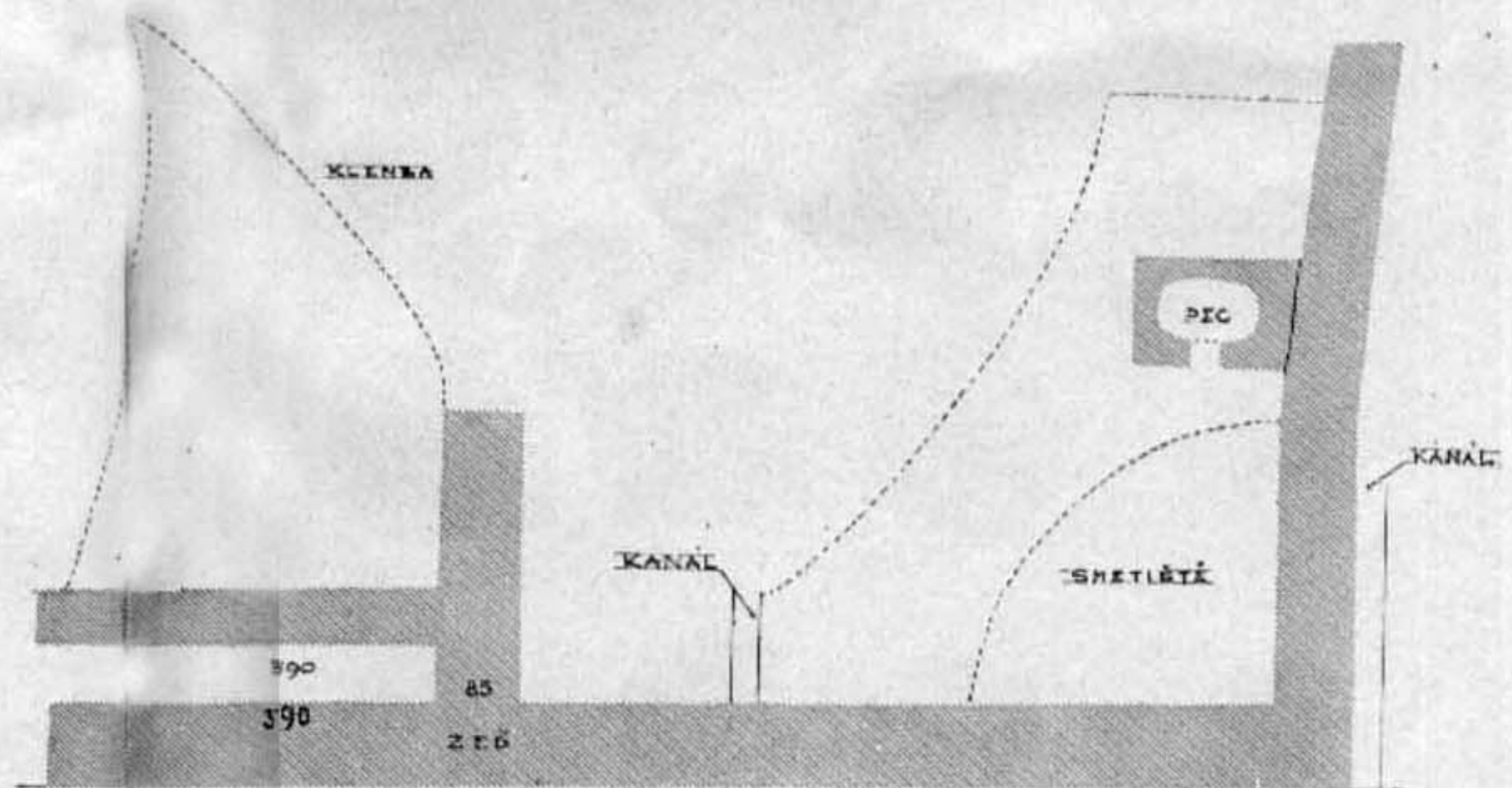


### ULOŽENÍ VRSTEV VE SMETIŠTI.



NÁSYP  
MAZ  
SPAL.  
SMETIŠTĚ  
PEVNÁ PŮDA

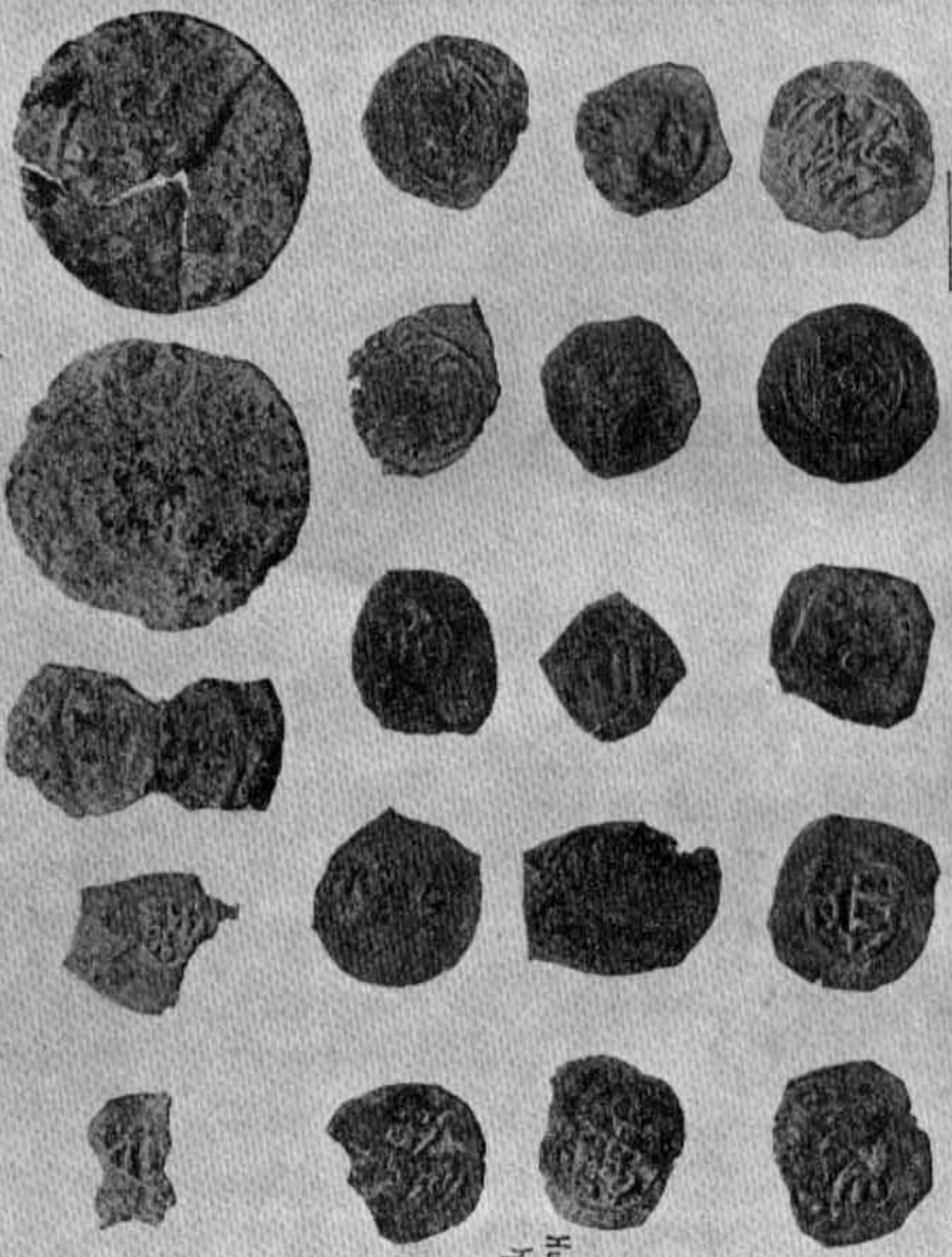
### KLENBA A PEC.



Vladislav 1110-1125

Zlomyky

Husitské  
haleřky



Mince nalezené ve smetisku.



Mince nalezené na smetisku.

Podobné činy možno bráti jenom jako pohádky pro malé děti, ale nikoli jako skutečné události pro dospělé.

K tomu uvažme: 20. března vytáhl Žižka z Plzně, 25. bojoval u Sudoměře a již 26. března ho bratři vítali na Táboře.

Bylo by možné něco podobného, kdyby v těch místech ničeho nebylo? Kam by ho a jeho bojovníky byli uvedli, když to bylo sotva několik dní po vzetí výspy a Ústí bylo odsouzeno k zničení a také za čtyři dny potom ohněm spáleno?

Svůj exodus z Ústí provedli tak snadno, protože měli kam a do čeho se přestěhovati.

Na výspě tábořské stálo opuštěné město, sice částečně poškozené v příbytech i v ohrazení, ale dosud takové, že nemnohou prací dalo se v brzku opravit a znova osaditi.

Proto, jakmile bylo Hradiště zabráno, Ústští jali se jeho zříceniny opravovati a do opravených příbytků odnáseti vše, co zvali svým, takže do 30. března byli se vším svým majetkem přestěhováni v novém sídle.

V Zapově „Českomoravské kronice“ (kniha II. str. 785) je obrázek podepsaný: „Vjezd Žižkův do nového Tábora po 26. březnu 1420“, který velmi výstižně zpodobňuje tento okamžik.

Vidíme bojovníky Žižkovy od Sudoměře s Žižkou uprostřed a s vítajícími bratry táhnouti hradskou branou do města a v pozadí město s nedostavěnými hradbami, za nimi domy a domky, ba i stany, snad pro ty, na něž se příbytků nedostalo.

Ano, tak a nejinak to vyhlíželo při vjezdu Žižkovu na Tábor!

Sice nebylo to ještě „Hradiště hory Tábor“, nebo „Tábor“, ale obec upravená ze starého, před lety spáleného a pobořeného Hradiště, jak to také vysloveno na staré pečetí:

»Sigillum communitatis mont. Hradysst.«