

B R A N K A .

Příspěvek k staré české topografii.

Branka!

Slůvko nepatrné, kratičké a při běžném pohledu, nebo přečtení téměř bez ohlasu v duši, ale významu neobyčejného, zvláště v I. tisíciletí po Kr., kdy nepřátelé činili časté úklady našim lidem v Čechách a na Moravě. Tehdáž bylo základem, o nějž se opíral klidný jejich život. Dnes ovšem význam jeho vyprchal úplně, ba i za naší paměti mění se tak, že mladší občané je již neznají, stvořivše si jiné snad lépe vyhovující dnešním poměrům.

Ale přes tuto zapomětlivost sebral jsem jich do dnes ke stu, které jsou vzpomínkou na tento zajímavý a vzácný zbytek naší minulosti.

O jméně tom a jeho významu zmínil jsem se poprvé ve spisku svém „**Táborsko v pravěku**“ vydané tiskovým odborem učit. jednoty „**Komenský**“ na Táboře r. 1923. Ale jméno samo zaznělo poprvé v můj sluch r. 1904, tudíž již před 24 roky, od kteréž doby se formoval význam jeho z pouhého slova jednak dotazy u krajanů, jednak vlastním studiem na místech samých a srovnáváním starých dokladů a tradice se skutečností v dnešní vyhraněný pojem. Tehdá pracovali jsme u Rybovy Lhoty v žárových hrobech na poli rolníka Ant. Švece, s nímž jsem ve volné chvíli zapřádal rozmanité rozhovory. Když pak jsem se ho jednou dotazoval, lze-li jíti do Skalice také jinudy, než cestou, která běží kolem, řekl: „Né, jen tudy, „**brankou**“, při čemž ukázal na úvozovou cestu v jižní části pole. „**Brankou?**“ a kde ji máte?“ opáčil jsem? „I to tak říkáme tomu úvozu tady“ připojil. A přítomný učitel z blízké Skalice, Václ. Novotný, dnes řídící učitel tamže, dodal k tomu: „U nás zase říkají polím přilehlým k úvozové cestě ze vsi ke Kozlovům vedoucí „**za brankou**“.“

„**Branka**“ cesta, a pole „**za brankou**“ co to? pomyslíl jsem si. Že mne pojmenování chytlo, nepotřebuji dodávati a také jsme hned s učitelem Novotným různé dohady o tom činili, vzpomínajíce při tom zvláště „**Branky**“ u Náchoda. Ale hnedle jsme upustili od dalšího šlakování v této příčině, ježto tam to byla bývalá zemská brána, zde trať v polích, tudíž dle našeho tehdejšího mínění něco docela odlišného. Ale přes to, že mne jméno na ráz upoutalo, nevěnoval jsem mu tehdá ještě tolik pozornosti, jak si zasloužilo, zvláště když jsem z krajiny soběslavské na několik let zmizel a činnost přenesl zase na Kozí Hrádek. Až teprve když jsem přečetl pojednání R. Cikharta „**O topických jménech v trhové knize borotínské**“ a zvláště starý zápis „pole ležící za „**brankou**“, do Hlavin“ k němuž Cikhart připojil po-

¹²⁾ Archiv český 20, 557 a d. Jak jsem upozornil před lety, ozve se v něm slovný ohlas Žižkova listu Domažlickým, jehož autentičnost nelze proto bráti v pochybnost, jako činí nejnověji Pekař, Žižka IV, 82-3.

známku „branka pro jednu část městečka zdá se ukazovati na někdejší hrazení města“ začal jsem pojmenováním tím více se obírat. Zdálo mi se, že není náhodným pojmenovati cestu v polích „brankou“, a že tudíž ve jméně tom skrývá se hlubší smysl, který bude třeba vyhledati a význam jeho pro trať i krajinu, v níž leží, zjistiti.

Především jsem pátral, jak přiléhá slovo „branka“ ve skutečnosti k místní situaci a je-li snad ještě někde zbytek její v zemi ukryt. V té příčině nenalezal jsem ovšem nikde ničeho, protože jak mi později vysvitlo, „branka“ nebyla brankou ve vlastním slova toho významu. Ovšem přiznávám, že jsem v počátcích pátrání po významu branky soudil také, že asi v místě, kde se říkalo „branka“ nebo „v brance“ stávala skutečná branka, již se cesta uzavírala.

Spatřil jsem totiž tehdy u Rybovy Lhoty v její východní stěně uhlí a do červena vypálenou zemi v rovině cesty. Ale záhy jsem poznal, že v oněch místech byla kdysi jakási malá cihelna, po níž zbyla ona do červena vypálená země a uhlí a že tu tedy žádné branky — jak jsem z počátku soudil — nebylo.

Potom přišlo mi na mysl, že branky mohly by se odnášeti k újezdu nedvědickému, jenž zabíral 10 vesnic kolem Soběslavě, že by totiž mohly býti východy z tohoto území, jež jsem považoval za teritorium uzavřené (ač Lhota a Skalice, kde branky byly, k němu nepatřily). To mě totiž nebylo ještě známo jméno to také odjinud. Proto dotazoval jsem se po všech kolem Soběslavě, zvláště v Nedvědicích, Hlavatech a Želči, jelikož sousedících říkají-li tam také někde polní trati „branka“ nebo „v brance“ a k mému velikému údivu došly mne ze všech 3 vsí odpovědi kladné.

Z Nedvědic bylo mi odepsáno. . . , sdělují, že dle věrohodné informace nachází se ve zdejší obci místo u čís. 36. pod názvem „v brance“, dále od tohoto místa, směrem k cihelně v polích „za brankou“.

Ze Želče sdělovali. . . , „za brankou“ značí tu jistou část polí za statkem Marunovým (vulgo u Semrádů). Do dneš říká se chalupě vedle Semrádů náležející Janu Řezníčkovi „u Zbranských.“

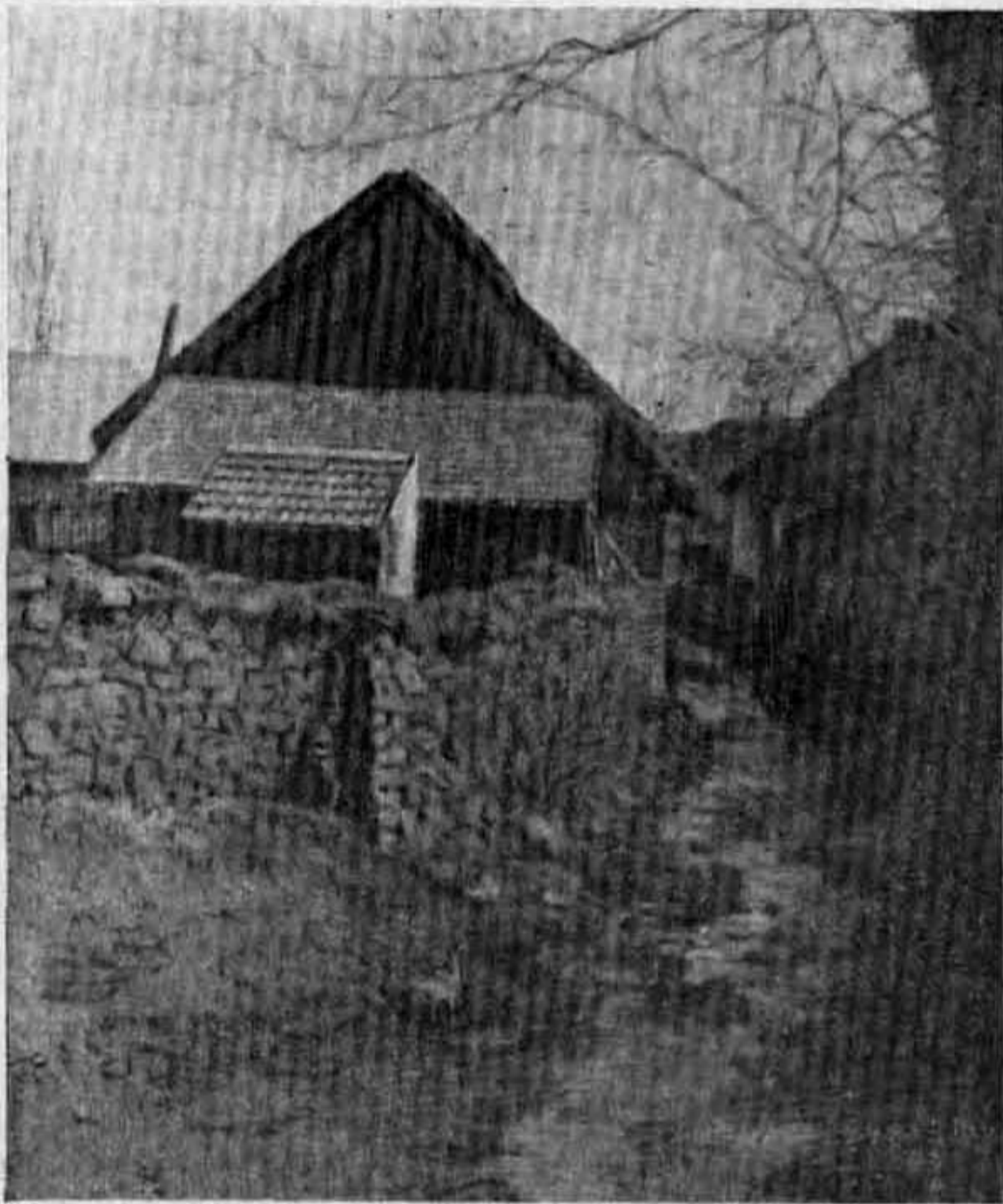
A z Hlavatec napsali. . . , místní pojmenování „v brance“ i za „brankou“ je zde v užívání a je tu tak známé jako ku př. v Táboře „na Parkánech“, „V brance“ je vlastně polní cesta, která odděluje se od silnice želečské vede mezi statky čís. 8 a 9 k východu. Oba ty statky jsou trochu výše nad rovinu cesty tak, že je to, jako mělký úvoz. Hned za vsí, říká se za „brankou“.

Ale když v ostatních sousedních vsích o brance nevěděli, poznal jsem, že náhled tento pokud se týká újezdu (nedvědického) při pozornějším usuzování neobstojí. Potom přišli mi také na mysl hrazené vsi na Rusi a celé jejich ustrojení.

Tak asi, jak to pro naše země soudil J. Ševčík ve čl. „Brány našich dědin v Selském archivu IV 1904 str. 18¹⁾. Jenže když jsem za tím účelem prohlédl místní poměry ve vsích kolem Soběslavě seznal jsem, že by ku

1) „Všecky vesnice, které mají podobu okrouhlic, aneb, kde se posud zachovaly názvy „záhraní“ „pod branou“ a p. bývaly branami uzavřeny, tedy upraveny pro obranu.“ (?)

př. u Nedvědic²⁾ musely býti aspoň 3 branky, u Rybovy Lhoty, Skalice a Hlavatec také, ve Vodici 2, v Lišově 3, v Dráchkově 3, kdežto pojmenování ono odnášelo se všude jen k místu jednomu. Proto jsem od tohoto usuzování upustil. Potom jsem zkoušel pravdivost Cikhartova úsudku, pokud se týče „branky“ v Borotíně a přesvědčil jsem se, že Borotín nikdy hraze-



Branka v Oseku.

ným městečkem nebyl a branka průchodem z něho, nýbrž že patřila sice k nějaké obraně v té straně městečka, která snad měla též účel jako hrad-

²⁾ Pokud této branky se týká dotazoval jsem se na ni po letech tamního rodáka, učitele B. . .

Ten mi řekl: „Není u nás tohoto pojmenování.“ Ale říd. uč. V. Novotný ze Skalice zjistil, že mladší lidé ovšem jména toho již neznají, říkajíce místu „Molíkovo souhradí“, zrovna jako říkají v Malšvicích cestě vycházející z náměstí k Dobřejičům a v Maršově polím přilehlým k trati, kde starými lidmi říkáno „v brance“. — Podobně v Černovicích název brána zaniká; užívajíť ho jen starší lidé. — A v Cerazu u Soběslavě, když jsme se dotazovali děti na návsi kde říkají „v brance“, žádné z nich nedovedlo odpověděti, jen starší muž stojící opodál s několika druhy a zaslechnuv otázku, děl: „Branka“ je támhle!“ a ukázal rukou tím směrem, „tyhle (děti) toho neznají!“

by, ale ve smyslu jiném. Zvláště když jsem srovnal ještě území kolem branky v Rybově Lhotě, Skalici a Hlavatcích, vysvitlo mi, že nemůže tu platit domněnka o brankách, any jsou si všechny tyto branky podobny jako vejce vejci, že tudíž čím byla „branka“ u Lhoty, Skalice, Nedvědic a Hlavatec, tím byla jistě také u Borotína. A konečně po radě přítele dějepisce Pav. Papáčka uvažoval jsem zda není branka památkou na branky, jimiž se scházelo do vesnic druhdy už zaniklých, anebo snad z jednoho katastru do druhého, nebo z ohraničené pastviny do vsi. Ale ani tu nedošel jsem cíle. Pokud se týká prvního, mohla se vzít v úvahu jediné snad „branka“ u Košic (Planá), kterou se procházelo z Košic do zašlých vsí Strakačova, Lípi, Kavčí a přes Ústí Sezimovo na Hradiště nad Lužnicí. Ale i ta byla od Choustníku na cestě k Lužnici v řadě až třetí. Pokud pak se týká druhého, nelze je toho nikde prokázat. A třetí účel také asi nelze vážně brát v úvahu, protože v krajině západně od Veseí, kde přece pastvin bývalo nejvíce, jsou branky jen v Borkovicích a Hartmanicích, ale nikoliv v ostatních vesnicích k pastvinám (blatům) přilehlých. Mimo to podobně „branka“, kterou se snad ze vsi procházeti mohlo do ohrazených pastvin (ač případy ony byly a jsou — ovšem dost řídké) byla by musela vyhlížeti trochu jinak — býti snad skutečnou brankou spíš, než tyto, kteréž všechny (až na onu u Želče) značily jen úvozové cesty, tu hlubší, onde mělčí, vedené ze vsi do polí, nebo běžící v krajině za vsí mezi polí. Arci všechny tyto úvahy a rozklady vyvíjely se několik let, než mi se stala situace o brance trochu jasnou. Za čas při listování v „Památkách archeolog“ kmitlo mi se pojmenování „za brankou“ u Klobúk, kde se tak zove poloha na východní straně obce, na níž je zároveň kostrové pohřebiště z XI. věku a v Sedláčkových Hradech v VI. díle str. 92 věty „Dnes obyvatelé osady této jako nějaká přirozená pevnost na výstupku straně stojící o zbytcích nějakého hradu nevědí, ač mají pověsti takové, že Heskov sám byl opevněnou osadou. K tomu vztahují se i názvy osady „za brankou“ a „na vartě“. Ale to jsem byl již skoro přesvědčen, že se pojmenování „branka“ v „brance“ „za brankou“ neodnáší k jinému, nežli k starým pravěkým cestám, po nichž bral se veřejný život té, oné krajiny. A branka sama, t. j. onen bod na cestě, jemuž tak tu onde říkali a dosud říkají „bylo místo, kde se cesta bránila, či lépe řečeno brániti mohla. Že k tomu účelu zvláště musela -u způsobena rozumí se samo sebou.

Pokud branky z očitého opatření znám a jich slušnou řadu, (toulal jsem se za nimi několik let), je to téměř vždy hlubší, někdy i hodně hluboká úvozová cesta buď v širém poli, buď při vjezdu, či výjezdu ze vsi do polí, spojující jednotlivé význačné osady mezi sebou.

V nebezpečí dal se takový úvoz snadno zaroubiti, opevniti, stříci a brániti, líp nežli cesta v krajině otevřené — čímž vším se nepříteli, který jinudy táhnouti nemohl, postup krajinou znesnadňoval.

Že podobné úvozy najdeme již jaksí „od přírody“ připravené je pravdou ale valná jich část zvláště těch, které jsou v rovině, musela býti dříve úmyslně vyhloubena, nežli mohla býti pro obranu použita.

Tak je v poloze „na Branecském“ u Dražkovic³⁾ nebo ve Velkých Ou-

³⁾ „Této parcele, jakož i sousednímu poli říká se Branecský, nebo na Branecském a obě končí u polní cesty táhnoucí se dosti hlubokým úvozem, která vede k Nemošicům a dále k Pardubicům.

těchovicích⁴⁾ v Lesné u Hořepníka⁵⁾ Vlčetince⁶⁾), u Rybovy Lhoty, Skalice, Hlavatec, Němčic, Borkovic a. j. A soudím, že tak jak to chodí v podobných případech nepřítel mohl za stara také jenom po cestách známých, ode dávna vyšlapaných se brátí a že nikoli početná ta vojska od pravěku až do nejpozdnějšího středověku vystrojená jistě s větší a daleko neohrabanější přítěží všelikterakého vojenského i nevojenského materiálu, než dnes, nemohla se pohybovati tratěmi neschůdnými, neupravenými nechtěla-li býti zničena. To je třeba míti na paměti při každé výpravě vojenské, ať římské, ať francké, německé atd. atd.

Typický příklad podobné branky byl do nedávna (než ji rozvezli) právě u Rybovy Lhoty na Soběslavsku. Obcí vede okresní silnice ze Soběslavě k Želči. Z ní, přímo přede vsí, schází se na obecní cestu po níž se jde ku Skalici. Trať je tudíž mimo vesnici, které v pravěku nebylo, vznikla později než cesta. Celé její 570 kroků dlouhé trati říká se „v brance.“ Na jejím konci ke Skalici, je tato úvozová cesta v délce 70 kroků téměř 6 m hluboká. A zde patrně byla branka, t. j. bod, který byv náležitě opevněn, mohl se bránit. Dnes ovšem Skaličtí jdouce do Soběslavě, nebo zpět, obcházejí místo, jež se bránilo pěšinou, pod ní hluboko do luk, aby si nadešli, ale před věky, než byla jezernatá a močalovitá krajina treboňská upravena a vody svedeny do rybníků, rozlévala se Lužnice jistě výše i po lukách, těsně pod brankou a byla tudíž tato trať skutečnou branou a zároveň jedinou cestou, pod níž se do Svákova a Nedvědic a později i do Soběslavě mohlo. I za povodně, nebo jen za většího stavu vody jsou luka tak zatopena, že není možno po nich jíti a kdo chce do Skalice, musí „brankou.“ Že branka jinému účelu, nežli chrániti cestu (zde od jihu k severu) nesloužila, je samozřejmo každému, kdo si právě tuto branku dobře prohlédne.

V době, kdy na cestě od hradiště Svákovského ke Skalici vznikla, byla v širé krajině, ježto Rybovy Lhoty nebylo (a ani dnes, kdy už je tu nedaleko ves) je pořád od ní přes ½ km vzdálena. Sice má východní stranu značně snesenu, protože si z ní odváží písek, kdo potřebuje, ale přes to je do dnes dobře zachována a celá situace u ní dokazuje, že každý jiný účel, kromě brániti procházející úvozem cestu je vyloučen. Bylať ona trať v pravěku jedinou, kudy se po suchu od jihu k severu mohlo. A zvláště tento bod byl důležitým.

Na severní straně táhly se zalesněné roklinaté stráně, na východní valily se vody řeky Lužnice, omývající boky úvozu a prostředkem vedla 70 m dlouhá úvozová cesta na sever ku Skalici. Pravé Thermopyly.

Pěkně dotvrdil mi, ani netuše, toto moje mínění „o brankách“ po 3 letech Jos. Brániš ve čl.: **Jak vzniklo město Brandejs** (Časopis společ. přátel starožitností česk. r. 1907 str. 19 (slovy: „Jméno Brandejse je však starší patrně než trhov. osada v XIV. stol. založená a souvisí zajisté se slovem brána. Po mém mínění znamenala bránu (cestu) mezi dvojím opevněním.“ Ano, tak a nejinak věc vyhlížela. Proto také podobně upravené, vystrojené a hájené cesty jenom po mnohých a dlouhých zkušenostech

⁴⁾ „Kde se říká uličce, kterou vede hluboká cesta ze vsi do polí „v brance.“

⁵⁾ „Z Lesné vychází velmi hluboká cesta směrem východním k městu Hořepníku a táhne se daleko do polí.“

⁶⁾ „Mezi čís. 1. a 15. ze vsi vede směrem k východu „úzká, hluboká cesta (úvoz) asi 100 m dlouhá. Pozemkům, které leží tam, kde cesta vychází na rovinu, říká se „zabraňky.“

stech, za celé věky prováděných mohly býti v tom rozsahu a v tom způsobu zřízeny.

Patří tudíž **branky** vedle hradišť a strážišť k nejstarším pravěkým opevněním a svědčí o zvláštním strategickém důmyslu svých budovatelů. Za nebezpečí jsou takto opatřena na strážišťích, hradišťích a brankách, kudy voje nepřátelské se braly, nebo bráti mohly, podobala se zajisté celá země pevnosti, již dobývati, nebo dokonce se jí zmocniti bylo jistě tvrdým oříškem k louskání. A stalo-li se tak přece, že nepřítel zvítězil můžeme si to při této znamenité obraně země vysvětliti jenom řídkostí obyvatelstva a tudíž i obránců v době té. A opačně zase tvrditi, že právě tato řídkost obyvatel byla příčinou, proč právě takováto obrana na všech důležitých cestách v zemi byla zřízena. Že ovšem i v domácích ruznicích a bojích jednotlivých kmenů mezi sebou hrály **branky** důležitou roli, rozumí se samo sebou.

Ani dnes by obrana země nemohla býti lépe vykonána. Ostatně je známo i ze starých klasických spisovatelů, že Slované vůbec a čeští dojísta též, nejraději v podobných místech na nepřítele útočili.

Tak byzantský císař Mauricius (582—602) v traktátu o strategii a taktice (Mauricii Strategicum LXI) poučuje své vojevůdce v záhlaví V. „jako bojovati se Slovany, Anty a podobnými národy?“

„S nepřítelem se nejraději potýkají v místech neprůchodných, těsných, a skrýšemi opatřených, majíce obyčej časté náběhy a nenadálé vpády i podvodné zálohy činiti, dnem i nocí všelijakými obmysly protivné strany zluzující, aniž pak v řádu a ve zřízeném pluku se potýkati ani v otevřeném širém poli se postavití zvyklé...“ což téměř doslova odpovídá našim brankám.

A císař Lev byzantský: „Srázy skalin a nepřístupná těsná místa jsou jejich útočiště kdež rádi meškávají.“

Proto možno dobře za to míti, že i ve zprávě o výpravě Karla Vel. do Čech r. 805 skrývá se něco podobného. P. Šafařík vypravuje v Slov. Starožitnostech na str. 442: „R. 805 válečná moc Frankův třemi velikými vojsky do Čech vtrhla. Z těchto střední pod císařem dlouho nadarmo dobývalo Kaniny (hradiště Hrazsko u Mšena) pak všecka 3 se shlukla v krajině, kde nyní Žatecko, Litoměřicko a Rakovnicko se stýkají. Čechové k odporu proti takové síle v širém poli nejsouce uchystáni, častými pŮtkami a potrzkami ze zásek svých nepřátelům škoditi hleděli“. Záseky v krajině bezlese lze jistě tvořiti jen v podobných úvozovitých cestách. Náš Kosmas o 500 roků později mluví o výpravě císař. Jindřicha proti Břetislavovu, do-
tvrzuje jinými slovy totéž: „Čechové zaroubili cesty přes les což prý pohněvalo císaře tak, že sedě na vysoké trůnožce k velmožům pyšnou řeč promlouval, v níž mezi jinými pravil: „V tomto náspu skrývá se lenivá tlupa Čechů, jako polní myši ve svých děr skrýši.“

Posléze Dalimil vypráví: — „A toť se mŮž dobře státi
chceš-li na té cestě ždáti
jmáť tu cestu tento den sama desátá jíti
můžeš ju s její tovaryškami jieti.
Tak nebožátka přelúdíce
zástavu jim založíce
tíem činem mnoho jich zbichu
mocniejšiech zbychu.“

Byli tudíž staří Čechové milovníky vojny posiční, jakou zvláště dnešní doba k náležité platnosti přivedla.

A že tak za pravěku dělo i jinde, víme ku př. z Caesara. V jeho „zápiscích o válce galské“ na str. 14 čteme: „Byly jen dvě cesty, kterými z domova bráti se mohli (Helveti), jedna Sekvánskem, úzká a nepřístupná



Branka u Rybovy Lhoty.

mezi pohořím jurským a řekou Rhodanem, kudy stěží vůz za vozem mohl projeti, hora pak velmi vysoká nad ní čněla, že snadno pramalý hlouček cestu založit mohl.“

(Dumnorix) „vyslanectva se tady ujmul a od Sekvanů vymůže, že svým územím Helvetům táhnouti dovoli a dovede toho, že rukojní vespolek se dají. Sekvánové, že cesty Helvetům nezaloží, Helveti, že bez výtržnosti a násilí projdou.“

Unás o „brankách“ jako takových zmiňuje se nejprve kronikář Kosmas (1045—1125) na třech místech svého letopisu. Že se o nich později tak málo mluví, svědčí o tom, že paměť jich dávno již vymizela, či že

jsou zařízením prastarým, které během doby, kdy nájezdy nepřátel přestaly, vešly v zapomenutí.

Nejurčitěji mluví v I. knize na str. 69 k roku 1055 — „poslal pak kníže Spytihněv nepřed list ku předním mužům oné země, kterým vyzýval 300 mužů, které znal jako nejlepší a nejznamenitější ze všech hradů a pod ztrátou hlavy nařizoval, aby mu přijeli naproti do hradu Chrudimě. Muži rozkaz zachovali, že již „za branou“ v polích hrstovských přišli knížeti v oustřety.“

Potom k r. 1068 — „Však poněvadž nyní zatím již větší část lidu a náčelníků vojska vytrhla do pole, nebude, jak myslím nikde lépe jednatí o věci té, jak u ohrady stráže této země.“

Nebo k témuž roku dále... „Co více? Přišli, jsou ku „bráně strážné,“ kudy se jde do Polska.

To je brána zemská blíž Dobenína (*custodiae porta qua itur ad Poloniam*), kdež se zachovalo do dnes také slovo „branka“ a les „strážiště“ při ní.

Potom čte se o bráně v listině, již Jindřich Břetislav, kníže biskup potvrzuje závět vladyky Hroznaty z r. 1197... „Vznešený vladyka (*comes*) a přítel náš Hroznata (*Groznata*) následuje spasitelného příkladu rytířův sv. Kříže, odevzdal s boží pomocí závět svou k živému potvrzení. Předně máje péči o spasení duše, Teplau se všemi přivtělenými všemi a se vším jich příslušenstvím, clem jak z trhu, tak „z brány,“ to jest z východu země, bohu a klášteru, ježž onen Hroznata založil věčným právem k držení odevzdává.“*

Také v listině, již Přemysl Otakar I. král založení a majetnosti kláštera Tepelského a Chotěšovského potvrzuje r. 1213 se praví: „Nikdo nechtěj ukládati jim (lidem z klášterů Tepelského, nebo Chotěšovského) ať v kterékoli části země se nacházejí, aby uvnitř země cesty upravovali, neb lesy poráželi: zvláště lid Tepelský a ty, které v celém okresu okolo lesa bydlí, kteří ať na tom dosti mají, aby „bránu země“, kterou od svého zakladatele v držení dostali, bránili a ostríhali.“⁷⁻⁸⁾

(V Regestech Erbenových: *Regesta Bohemiae et Moraviae*).

Všecky tyto zprávy mluví řečí jasnou. Ač kronikář nikde výslovně „branku“ uvnitř země nejmenuje, nemaje k tomu příležitosti, jako o bráně na hranicích, nicméně lze důvodně za to míti, že i zde byla podobná místa vedle „branek“ jak svědčí zprávy.

Ze Štítného: „v bráně“ říká se na cestách vedoucích kolem čísel 15 a I. na západ směrem ke Kamenici.

Z Kojčic. . . . „v bráně“ říká se mezi Bartlovy čp. 51 a Královy čp. 15.

Z Lipkovy Vody. . . . „za branou“ říká se u vsi pod kopcem na silnici od Pelhřimova.

Z Rohozné. . . . cestě vedoucí ze vsi do Batelova od školy k poslednímu stavení říká se v „bráně.“

Z Proseče: „v lese Frant. Rásochy ze Sázavy (okr. Pelhřimov) č. 3. říkají na jednom místě „u brány“. Na onom místě před lety bývala bříza, jež nad cestou jsouc ohnuta v podobě oblouku, tvořila jakousi slavobránu (?) Břízu dávno porazili, ale „u brány“ se na tom místě říká dosud.“

⁷⁾ K. V. Zap.: „Výlet přes Plzeň do Teplé a jejího okolí“ Památ. arch. str. 26.

⁸⁾ K. V. Zap.: Tamže str. 28.

V **Těchobuzi**. „Na východ. návrší za Těchobuzí říká se „na bráně“. Zde totiž mohutné kaštaný při silnici tvoří skutečnou bránu (?)“

V **Nové Cerekvi** „řiká se jednomu stavení na konci obdélíkového náměstí (u Šmejkalů) „ve bráně“, na druhém konci vychází se z náměstí „branou“ — hlubokou cestou.“

V **Újezdě Ostrolově** „řiká se „do brány“ cestě od zámku k pivovaru. Cesta se tu dělí; jedna jde do Trocnova, druhá do Budějovic přes Dražkovice.“

V **Jehnědí** má se jeden selský grunt (dle Dr. Čermáka z Litomyšli) jemuž se ve „bráně“ říká, za bývalou tvrz (Sedláček, Hradý I. str. 29.).

V **Křelovicích** říká se „ve bráně“.

V **Lovětině** „na branách“.

V **Dráchově** „branna“.

V **Ondřejově** „brány“.

V **Mezně** u Soběslavě „brána“ (na hradě) na zámku.

Ve **St. Vožici** „v bráně“.

V **Hlasivě** říkají „branka“ i „brána“ asi proto, že rozdíl v tom nebylo.

V **Lidmani** „ve bráně“.

„Pan V. Fantyš, sedlář v Milčíně, stár 76 roků vyprávěl, že slýchal od svého děda i otce, že mezi Oldřichovsí a panstvím Neustupovským a Smilkovským, za rybníkem zvaným „jezero“, tam kde jmenovaná panství dělí, stával prý hrad a tito jeho příbuzní pamatovali ještě místo, kde se „v bráně“ říkalo. Nyní prý jméno to změnili a říkají tam „Mezivrata“.

Zvláštní pojmenování tohoto druhu je u Sudoměřic bechyňských. Tam, kde začíná obora, je hájnice a u ní vrata, jimiž se obora na noc zavírá a nad nimi je nápis „na bráně“.

Že se tím neoznačují vrata za bránu je jisto a soudím, že je to dědictví z pravěkých dob přeneseno odjinud. Obora byla totiž zřízena r. 1586 Petrem Vokem z Rosenberka „v lukách a dědinách poddaných“.

Jdeme-li od Soběslavě k Bechyni, mineme vpravo před oborou městiště zašlé vsi Strýšovic a za ním, již v oboře, dojdeme k hlubokému úvozu, kde asi byla pravěká „brána“.

A pojmenování toto přenesli asi v XVI. stol. na vrata zřízená jakožto vchod do obory se strany sudoměřické. **Značí tudíž oboje pojmenování totéž: místo na pravěké cestě, které se mohlo bránit.**

Snad v zemi bylo vše jednodušeji zřízeno, než „v bráně“ zemské, ale účel byl týž.

Brána zemská byla vstupem do země a případně měla i zadržeti prvý příval nepřátel, kdežto branky uvnitř země měly výhradný úkol tomuto vniklému nepříteli další cestu stěžovat, jeho útočnost oslabovat a sílu jeho ustavičnými útoky přemáhat, ježto branek bylo na každé cestě více, ku př. od hradiště Svákova u Soběsl. byla branka v Nedvědicích a u Ryb. Lhoty přes Skalici do Želče, Obory, Maršova, Malšic, Dobřejic a k Lužnici; z hradiště nad Lužnicí (dneš. Tábor) byla branka v Záryb. Lhotě, Chýnově, Černovicích, Kamenici nad Lipou, Vlčetínici; druhá cesta šla z hradiště na Lhotu, Chýnov, Prasetín, Catoraz a Útěchovice.

Jdouce tudíž po brankách, určíme aspoň větším dílem staré cesty, po nichž se bral v starověku život veřejný.

Byly tudíž jistě i nepřítelům známy jako důležitý obranný prostředek slovanský, nebo speciálně český. Že se jim vedle jejich vlastního účelu

i jinak přičítala veliká důležitost zřejmě je z druhé zprávy Kosmovy, v níž líčí jak u „zemské brány“ volba biskupa vykonána.

Také je zajímavé, že v jejich blízkou, nebo i dokonce u nich najde se často **pravěké pohřebiště**, což zdá se také svědčiti o jejich účelu. Nebo každá obrana v brance vyžádala si jistě oběti na lidech ať už z obránců či z nepřátel a ty se nepochovávaly daleko odtud. Může tudíž pohřebiště v místě podobném značiti dobře pole mrtvých z doby, kdy bylo v brance bojováno.

Tak je u Nemějic na Bechyňsku, u Rybovy Lhoty, Skalice, Želče na Soběslavsku, u Dražkovic na Pardubicku, u Uherce „za brankou“, na Bránově na Křivoklátsku a j.

O branách jakožto místech obranných svědčí listina knížete Soběslava z r. 1126, v níž jmenuje se Újezd Ješitbořický, jehožto obyvatelé byli povinni spolu s jinými lidmi u pomezního lesa přebývajícimi strážiti cestu do Moravy jdoucí a ovšem i branku (bránu), u pomezního lesa zřízenou.

V listině se praví. . . . „v částce téhož Újezdu přebývají lidé, kteří se vůbec jmenují **stráž (ztras) jejich povinností bylo hlídati jistou cestu, by nikdo bez zvláštního nařízení knížete po ní nechodil, vchází do země české neb z ní vychází, tak, aby oddáni jsouce té službě od žádného knížete nebyli potahováni k stavení hradů, neb k hotovosti zemské**“.

Zpráva letopisů fuldenských k r. 841 se vztahující vypráví toto: „odpůrci pak **jakési místo naspem velmi pevným ohradili při samém přístupu (rozuměj do pozemního hvozdu, v bráně zemské) cestu úzkou činíce jako nástrahu oněch, kteří hranice střežili**“.

A pak i zpráva Kosmova svědčí: . . . (. . . Němci) chtěli jsou se vrátiti, ale nemohli, protože po též cestě za nimi Svatopluk s bratrem svým Otou veda s sebou dva zástupy přicházel knížeti Bořivojovi ku pomoci. Co mělo činiti? Velkou odevšad stísnění jsouce ouzkostí, **cestu ouzkou a příliš těsnou stezkou**, kudy se chodí přes les k Habrům pospíšili sobě v noci hanebným útekem. Tam jest biskup Triešinský ztratil svou kápi, tam **pro obtížnou cestu** odhodilo vojsko všechn náklad s věcmi potřebnými“ (str. 116 Kosmas).

Také dochované přezdívky těch, kdož u branky bydleli, vydávají jasné o tom svědectví.

Tak v Dobřejicích u Malšic jmenují souseda, který bydlí u branky na povýšeném terénu, tudíž jakýsi hlídač, „Brančák“, ač má příjmení Jelínek; v Nemějicích u Bechyně zvou ho „Braňák“, ač se jmenuje Červenka a v Želči říkají chalupě u branky patřící občanu Řezníčkovi „u Zbranských“. Do této řady patří také pojmenování „na Branečském“ u Nemošic na Pardubicku a „Bram franz“ v Polepech na Litoměřicku.¹⁾

Konečně i jméno „branka“ (brána) samo svým významem dostatečně naznačuje účel podobného zařízení na cestě krajinou.

Dnes ovšem pamět podobných tratí buď docela vymizela, nebo rychle mizí, jak bylo o Nedvědicích, Malšicích a Maršově zmíněno tak, že již i jméno samo mylně se vykládá, jako činí ku př. J. Ševčík v čl. **Brány našich dědin**“, Dr. Jos. Píč v čl. **Mužský a jeho okolí v ohledu archaeologickém**

¹⁾ Polepy náležely klášteru sv. Jiří v Praze, jak svědčí listina abatyše Anežky z r. 1228. O vesnici zaznamenáno v knize Heimatskunde pověst, že bývala městem hrazeným a jako doklad uvádí se český název „u brány“. Píší tam: Auch stand bei der gewölbten Brücke über den Bach am nördlichen Eingange des Dorfes, vor vielen Jahrzeiten ein Pfeiler von einem umthmasslichen ehemaligen Thoren, und die Häuser in der Nähe dieser Brücke hiessen damals „u brány“.

a Aug. Sedláček v **Hradech a zámcích**. První, jak jsem byl předem pověděl, myslí, že branka je vzpomínkou na časy, kdy se **vesnice uzavíraly branou** za příčinou lepší obrany; druhý soudí, že je to pojmenování novověké a třetí že patří k vesnici opevněné. Konečně Dr. K. Spalová přišla se svou troškou do mlýna, pravíc: „Branku vidí lid v zúžení návsi, nebo v zakončení ulice venkovské proti sobě stojícími domy.“

Ale všechny tyto úsudky české i onen německý pokud se týká branky v Polepech jsou omylné, patříce jediné pravěké brance, jakožto překážce na starých cestách zřízené, která se mohla bránit.

Ovšem našim historikům z povolání jsou podobná zařízení malichernými lapáliemi, které nestojí za zmínku, ač i ony pomáhaly tvořiti historii, o níž tito píší.

Ale přesto platí a nedá se nijak oddisputovati: je-li co vzácným odkazem předků z dávné minulosti, a zároveň důkazem našeho více pak dvou-tisíciletého obývání v Evropě, je to vedle 463 hradišť toto zařízení, které ač němé, vydává jasné a výmluvné svědectví o nejdávnějším českém pravěku a neobyčejně vyvinutém strategickém umu našich předků, jak jsem předem byl pověděl, který za nedostatečných zbraní a skrovného počtu obránců, spoléhaje jenom na svou osobní statečnost a pohotovost, dovedl z celé země utvořiti opevněný tábor, jež dobývati a dobytí stálo nepříteli mnoho námahy a mnoho krve.

Vzpomeňme jenom, jak se vedlo r. 623 za Sáma Avarům; jak r. 630 u Uhoště za Dagoberta Frankům, jak r. 631 a 632 za nových výprav, jež všechny skončily jejich hanebnou porážkou; jak 170 roků potom pochodil 805 Karel Veliký a jak r. 806 ještě neslavněji skončila nová jeho proti Č. výprava; vzpomeňme, jak Ludvík Král r. 846, když po přemožení moravského Mojmira táhl s vojskem přes Čechy, byl tu od nich na hlavu poražen, vojsko jeho zničeno a on sám málem zajat. A jak když chtěje této porážky pomstíti novou válku zdvihl, skončila po čtyřletém válčení a krve prolévání slavným vítězstvím Čechů; konečně vzpomeňme, jak týž l. 857, když z Mišně vpadl do Č., porážku od Č. utrpěl.

Jednou jedinkrát jen r. 872, kdy vojsko francké chtělo odvrátiti Čechy od spolku se Svatopl. vpadlo do Čech, zvítězilo nad Čechy vedenými samým Bořivojem ve velké bitvě u Vltavy.

Ale to jsou také během půltřetího sta let všechna vítězství nepřátelská - jistě draho zaplacená.

V době pozdější, v XI. a XII. stol., když nájezdy nepřátel ustaly, přestal také význam vsí oné obrany zemské, zvláště když vynálezem prachu a střelné zbraně stala se ona snadnější a co nejméně odkázána na osobní statečnost, která starou obranu podmiňovala.

Zaslouží tedy tyto památky staré topografie české bedlivě naší pozornosti a vděčné vzpomínky, neboť ony vedle statečnosti našich předků značnou měrou přispěly k tomu, že nás v VII., VIII. a IX. stol. potopa nepřátelská nezalila, ale že jsme tu dodnes a po všech protivnostech minulosti bohdá do lepších časů hledíme a spějeme.

Zajímavější doklady k brankám.

Bítov (u Chýnova).



Zde říkají „v bráně“ u statku Hodinova. Celá trať od č. 5. až za most za statkem č. 6 měří 200 kroků a je značně hluboká.

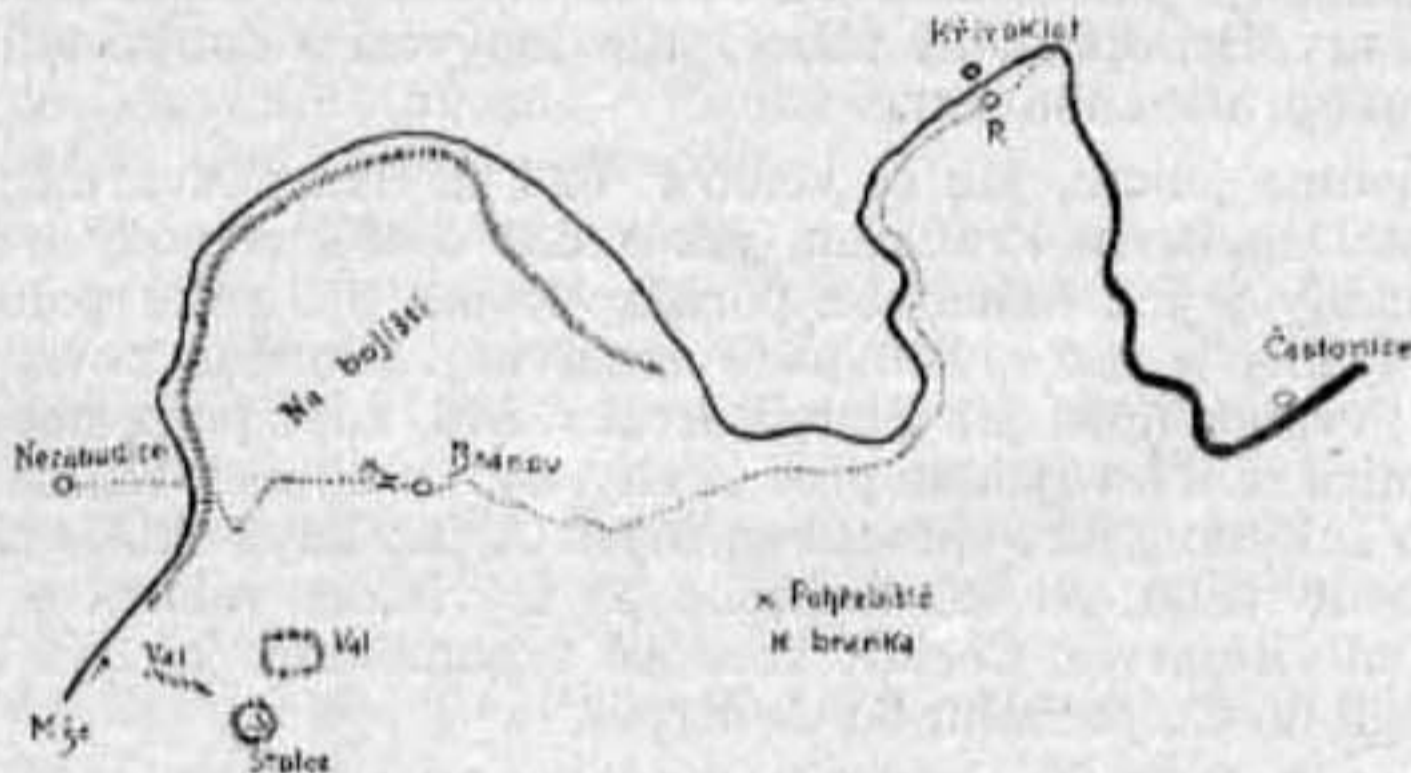
Strážka po pravé ruce (jde-li se od č. 5. k č. 6.) je více než 4 m vysoká; s druhé strany (levé) u vchodu statek č. 5, stavba velmi úctyhodného stáří.

Proti statku č. 6 se cesta dvojí; jedna míří k Hrobům (na východ), druhá k Radenínu (J. V.).

V dolejší části vsi směrem k Chýnovu říkají také „v brance“.

Bránov (u Křivoklátu).

Od vrchu Stolce (Štulec) 560 m vys. s něhož je rozhled na všechny strany a který asi v pravěku hrál ve zdejším kraji velikou roli, severně leží ves Bránov, do níž vede hlavní cesta od Nezabudic přes řeku Mži.



Odtud se stoupá po táhlé asi 30 m vysoké stráni k „bráně“ přede vsí. U prvního statku vedle branky nalezeny byly r. 1892 hroby z dob cis. římsk. a od nich k severu na náhorní rovince, již ve značném oblouku obtéká řeka, říkají „na bojišti“.

Mezi řekou a úpatím Štulce je vysoký spálený val, který brání cestu do vsi; jiný ne nepodobný táboru a také spálený dosvědčuje zřejmě nějaký útok a boj s nepřítelem, který se „na bojišti“ za vsí ukončil. Podobný spálený val je také v nedalekých Častoncích.

Dobřejovice.

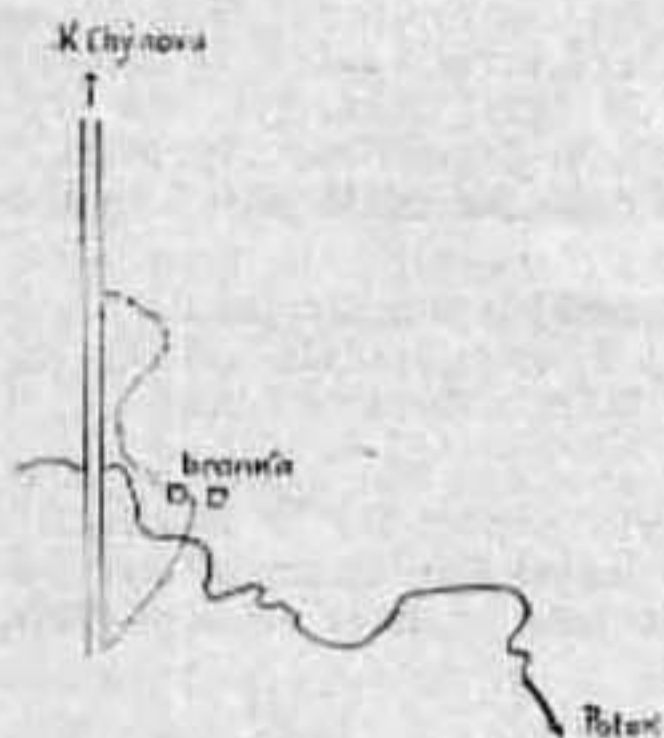


„V brance“ říkají tu úvozovité cestě proti domku Brančákovu (dříve Punčochářovu, nyní Janovského).

V těch místech byla cesta značně hluboká a málo sjízdná, proto ji „vyrovnali“ jako skaličtí a nemějičtí, a ovšem zkazili. Ale přes to je ještě dnes 2 m hluboká a 4 m široká.

Sjížděti se může do ní od Malšic se dvou stran, kolem statku Šlechtova, který se nad ní jako nějaká pevnost zvedá. Celá trať je 90 m dlouhá.

Lhota Zárybničná.



„V brance“ tu říkají cestě, která na východ. straně dnešní vsi ze silnice chýnovské vchází do vsi a nedaleko brodu přes potok sůžuje se v úvoz, na jehož jedné straně je zvýšená stráž, na druhé pastouška velmi ctihodného stáří.

Již svým vzhledem je cesta značně stará a ves vznikla u ní z potřeby hájení i brodu.

Nemějice.

„V brance“ říkají úvozové cestě jdoucí od Bechyně přes horu Tábor (Burkovák) do Nemějic, kde tvořila u obydlí občana Červenky, jemuž tu přezdívali Braňák, hlubší úvoz, tak že obydlí Červenkovo zůstalo na zvýšeném území, jakoby celou cestu hlídalo. Žel, že r. 1925 občané upravující cestu na horu Tábor celou branku od kovárny až po domek Červenkův zavezli a tím pokazili.

Mimo branku je celé okolí obce plno vzpomínek na pravěk. Tak u vsi, na poli p. Koukola u nové cesty z Dražic do obce bývala obrovská mohyla, již ve vsi říkali holý kopec. Když ho před lety rozkopali, našli v něm kromě 70 for kamene pěkné bronzové předměty, jež lesní p. Steinocher za 20 zl. koupil. Kde jsou uloženy, neznámo. Nad vsí k severu jsou mohyly neprozkoumané a pod záp. úbočí hory také mohyly Píčem prokopané. Odtud v polích směrem k Vltavě je trať „pod bojem“, na níž se před lety našel velký

bronzový plech, „z něhož kovář usekával na letování“. Nad Vltavou zvedá se obrovité hradiště.

Polepy. „Branka“ je vchod do vsi.

Stavení č. 63, které je s ním v nejbližším sousedství, mívá před časem člověk nazývaný všeobecně „Bramfranz“.

Pátral jsem, proč se tak jmenoval, ale nikdo mi vysvětlení nedal, je prý to odvozeno z českého „pramen“. Vysvětlují to tím, že do mlýnské strouhy, která kolem teče a která se počíná v sousední vsi, vlévá se voda z tamního pramene a od toho prý celá strouha dostala jméno „prám“.

(Katastrální mapa zdejší je zajímavá zachovanými českými názvy polí: In Drauschken, Aufm Wostrow, In Závorken, In Podutschken a p. J. Vraštil).

Příbraní Horní a Dolní. (Ober- Untersinnetschlag).

Obě místa leží těsně na zemské již hranici, Dol. Příbraní ve hlubokém horském údolí (749 m), které tu tvoří řeka Malše a kterým vede cesta z Rakous do Čech při bývalé zemské bráně; Horní Příbraní leží poněkud výše, severovýchodně.

Dle H. Jirčka jsou Příbrány osídlení podle zemské brány.

Skalice (u Soběslavě).



Poloha „za brankou“ říká se po-
lím po pravé straně cesty ze Skalice
k Želči. Je také úvozovitá, ale před
několika lety ji poněkud „vyrovnali“
tak že je dnes jen málo přes 1 m hluboká.

Dokud byla Skalice jen něco má-
lo chalup u kostela, byla branka mi-
mo obec jako u Rybovy Lhoty.

Od obce asi 300 kroků ke Koz-
lovům bylo pohřebiště s obrovskou
mohylou nějakého znamenitého vá-
lečníka a jiné je mezi vsí a Skalici.

Ranná (okres hlinecký) — Brána (?)

„Část osady je rozložena na návrší, část po svahu a pak v úvalu při černém potoku. Obyvatelé rannští tvrdili, že zde před časy město bývalo, odvolávajíce se na to, že se zde jedno místo, nedaleko kostela, jmenuje „na fortně“.

Jiná pověst vypráví, že na místě nynější Ranny bývalo za starých časů město dřevěné, které však shořelo a že jeho privilegia byla odvezena do Poličky. Za farou v poloze mezi nynější školou a novým hřbitovem stávala prý „brána“.

(Ranná, okr. hlinecký od Dr. K. Adámka.)