

R. Eikhart,



Krajem
božích
bojovníků

R. CIKHART:

Krajem božích bojovníků.

(TÁBORSKO).

S četnými obrázky.

V TÁBOŘE 1935.

Nákladem knihtiskárny V. Šafránek, náj. F. Bandas v Táboře.
Tiskem téhož závodu.

Patisk zakázán.

TÁBORSKO.

Přec jsou jen chudé táborské ty kraje,
však mám je rád až k smrti neskonale,
hor mírné pásmo ve slunci tu hraje . . .

Ant. Sova: Z mého kraje.

Geologicky náleží Tábořsko téměř zcela útvary prahornímu. Nejstarší horninou jest rula, ostatní buď jí prostupují, nebo na ní spočívají. Byla proražena jednak kersantonem („modrákem“), jednak žilami žulovými. V rule uložena jsou mohutná ložiska prahorního vápence u Chýnova, v ní spočívají i rudné žíly na Vožicku. Jihozáp. od Chýnova (u Turovce) jest rovina charakteristická fialově-červenou půdou. Horninou její jest červenavý hrubozrnný pískovec útvaru permského. V něm jako ostrůvek vyskytují se třetihory, jež nacházíme i jinde (u Soběslavě, Košic, Chotovin). Nepatrný rozsah má útvar naplavěnín, k němuž počítáme rašeliniště u Soběslavě a nánosy řeky Lužnice a jejích přítoků.

Také horopisné poměry jsou jednoduché. Tábořsko je nejsevernější část rybníčné pánve třeboňské, jejíž horopisný základ tvoří řečiště lužnické. Toliko severní hranici okresu lemují význačnější vrchy (Bukovice 657 m, Dehetník 676 m), jež obklopují také kotlinu vožickou (Kalvárie u Miličina 698 m, Chotčinský vrch 716 m). Záp. část Soběslavská jest rašelinná pánev blatská a také na východě jsou vyšší vrchy až při samé hranici okresu (Choustník 672 m).

Hlavním vodním tokem je řeka Lužnice, celkem nevelikého spádu (26 m v okrese tábořském), protékající pod Tábořem půvabným údolím. Z přítoků jejích významnější jsou potoky

Dírenský, Černovský, Borecký, Chýnovský či Kozský (dříve Hostov), Borotínský (dř. Tisemenice), Rožtský, Vlášeničský, Oltyňský a Cedron (dř. Jistebnice) po pravém, Marsovský, Slapský a Malšický potok po levém břehu. Z Vožicka většinu vody odvádí říčka Blanice do Sázavy, mimoto vzniká tu i Trnavka, přítok Želivky.

Z r y b n í k ů největší je Jordán u Tábora (51.3 ha), pak rybníky v okolí Plané (Hejtman), Soběslavě (Nový), Tučap (Pokoj) a Jistebnice (Kaplice).

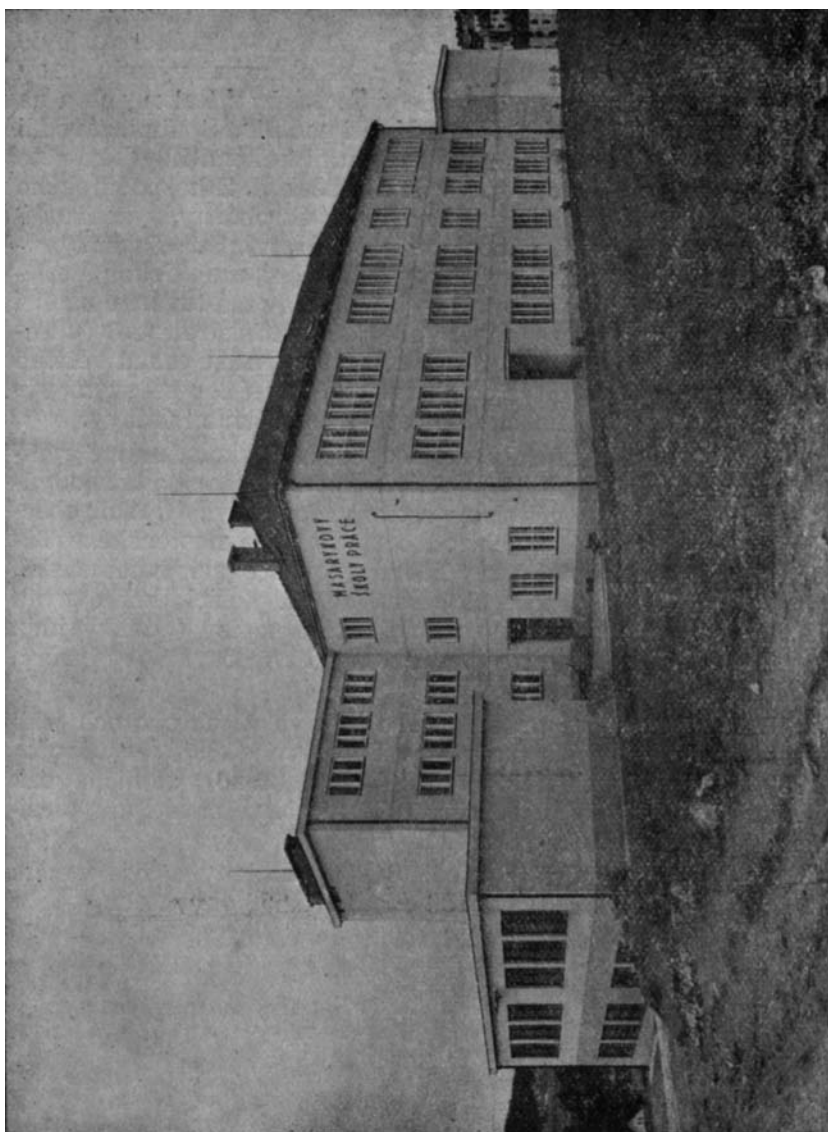
P o d n e b í m tvoří Tábořsko přechod z příznivěji položeného území středočeského do chladnějších končin pahorkatiny českomoravské (prům. teplota 9.5–10° C). Nejstudenější jsou okolí Jistebnice, Miličina („česká Sibiř“), Smilových Hor a Pohnání. „U Pohnání, u Křeče div se zima nezteče“, říká lid. V zimě bývá tam mnoho sněhu („ptačí sněh“ někdy i v květnu), na podzim v okolí větších rybníků bývají husté večerní a noční mlhy.

Z p o l n í c h p l o d i n zdomácněly hlavně brambory („bramborový kraj“), z obilí seje se hlavně žito a oves; len, kdysi hojně pěstovaný, téměř vymizel. Jako pícnina seje se od r. 1850 červený jetel. Z řep pěstuje se bílá řepa (tuřín), cukrovka málo se vyplácí. Zelí jako trhovou plodinu pěstují u Klokot.

L o u k y jsou dobré; z travin nejrozšířenější jsou lipnice, psárka, metlice a kostřava. L e s y, z nichž asi 40% vykáceného dřeva zužitkuje se na palivo, zabírají více než čtvrtinu veškeré půdy.

K v ě t e n a je chudá, rázu ponejvíce podhorského; vzácnější druhy nalzáme v lesích mezi Tábořem a Příběnicemi a na serpentínách mezi Ml. Vožici a Kamberkem (udatnu, měsíčnici, alpskou růži, kuříčku jarní, sleziník a j.).

Hlavním zaměstnáním lidu zůstává p o l n í h o s p o d á ř s t v í s chovem dobytka. Z plemen skotu zavádí se u nás simenský a bernský, někde i kravařský. Mléko zužitkuje se průmyslově hlavně v tábořské mlékárně. Chov ovec, kdysi hojný, téměř zanikl, zato koní přibývá. Prase české a bavorské, jichž vývin je zdlouhavější, nahrazuje se od 60 let anglickým suffolgem. Ve včelařství mělo Tábořsko průkopníka v hrab. Rud. Kolovratovi-Krakovském na Hrobech, jenž s velikými obětmi uvedl k nám cypěrky (1872). Průmyslově zužitkuje med podnik K. Dlouhého v Soběslavi.



Masarykova škola práce v Táboře.

Kdysi slavné h o r n i c t v í zašlo. Doby, kdy v Kamberce byli „zlata a stříbra kopcové“, dávno minuly. Nejdéle udrželo se dolování na stříbro u Horek a Remičova.

Nejstarším domácím p r ů m y s l e m na Táborsku bylo soukenictví. Táborští soukeníci již r. 1454 dostali výsadu, „aby sukna v témž městě dělaná všude v Čechách, v Rakousích a na Moravě svobodně krájeti a prodávati mohli“. S nimi závodili mistři soběslavští, dobře známí na trhu lineckém. Zbytkem této živnosti jest hedvábnická továrna v Soběslavi. Z hospodářského průmyslu udržují se pivovary, lihovary a škrobárny, významnější je ještě mlynářství, vápenictví a cihlářství. Střediskem průmyslu je Tábor s továrnou tabákovou, lučební, uzenářskou, perleťářskou, koželužnou, sladovnou a j., Soběslav má továrnu na šicí stroje a závod na impregnování dřeva. Knihtiskáren je 6 (v Táboře 5, v Soběslavi 1). O b c h o d však nemá posud většího rozmachu. Přírozeným střediskem jeho je Tábor se svým výhodným spojením železničním a četnými peněžními ústavu.

V z d ě l á n í slouží vyšší hospodářská škola, reálné gymnasium, reálka, obchodní, pilařská, hudební, rodinná a hospodyňská škola v Táboře, učitelský ústav v Soběslavi, 75 škol obecných a 8 škol měšťanských, odborné školy živnostenské v Táboře, četné hospodářské školy lidové a pokračovací živnostenské, mimo to musea v Táboře, Soběslavi a Ml. Vožici, knihovny a čítárny, ochotnická divadla a krajinské časopisy („Český jih“, od r. 1872, „Jihočeský kraj“, „Tábor“ od r. 1864, »Nový směr, „Náš kraj“, „Jiskra“ a »Střed«).

Doklady úspěšné práce našeho lidu ve všech oborech jeho snažení podaly v ý s t a v y v Soběslavi (1898), v Táboře (1902), Chotovinách (1925), Ml. Vožici (1926), zejména pak Jihočeská výstava v Táboře r. 1929, poctěná návštěvou presidenta republiky T. G. Masaryka.

Celý okres tábořský má 94.042 ha rozlohy a žije v něm (podle sčítání z r. 1930) ve 166 obcích 75.556 obyvatelů.

TÁBOR.

... v Táboře, nade vše drahém,
se lidem zas posiluji jak božím nad slovem,
a za velkou minulost jeho mu aspoň dík vnuka vzdávám.

A. Sova: Krvácející bratrství.

Tábor je náš program a tomu programu zůstaneme věrni.
President T. G. Masaryk v Táboře 21. prosince 1918.

Místo, na němž r. 1420 založeno bylo město Tábor, v historii české první po Praze, jak se zdá, osídleno bylo již v dobách, o nichž domácí dějiny nemají zpráv. Sem klade A. Sedláček hrazené místo Koridorgis, o němž zmiňuje se Klaudius Ptolemaios ve 2. stol. po Kr. a místní nálezy (bronzového kančíka keltského 1869, mince řím. císaře Hadriana 1879, předhistorických nádob, odevzdaných 1869 praž. museu) mínění to potvrzují.

Ve 13. stol. stál tu již hrad Hradiště (kronikářem V. Hájkem „Kotnov“ přezvaný) s opevněnou osadou, již staré paměti i městem nazývají, nepochybně již v rozsahu dnešního Starého města*). Za sporů mocného rodu Vítkovců s králem Přemyslem Otakarem II. pan Sezema město spálil a podržev opevněnou

*) Prof. dr. J. V. Šimák, V. Novotný a dr. V. Wagner popírají existenci města Hradiště, neboť nemělo právní normy, na níž středověká města byla zakládána. Proto podniknuty řízením Jos. Švehly výzkumné práce na tržním náměstí, jež dokázaly osídlení této části dnešního Tábora již v době předhusitské. O městě Hradišti pak zřetelně mluví rýmovaná kronika z l. 1419—1420 (v arch. třeboň.), Vavřinec z Březové 1434, starý kollegiát 1440, kronika Aeneáše Sylvia 1458, skládání „Král Přemysl Otakar a Záviš“ asi 1470 a zápis městské knihy tábořské od r. 1510, nejurčitěji Vavřinec z Březové, písečí o Hradišti, „kde kdysi město pevné stávalo, jehož zdi dosud pozůstaly“.

horu, zřídil tu dvůr s dvojím poplužím. Také hrad zůstal osídlen a při něm (na dnešním starém hřbitově) založena byla kaple sv. Filipa a Jakuba (1388).

Pohnutá doba husitská vyzdvihla tu nové sídlo. Lid podobojí, vedený Petrem Hromádkou z Jistebnice, dobyl někdy v posledních dnech únorových 1420 Hradiště a podal o tom do Plzně zprávu Žižkovi, který napřed poslal Hromádkovi posilu pod Chvalem z Machovic a nedlouho potom sám sem se vypravil. Den 20. března 1420, kdy Chval jménem Žižkovým položil základ novému městu, možno považovati za datum založení Tábora*). Když pak potom (30. března) vypáleno bylo blízké Sezimovo Ústí a obyvatelstvo sem převedeno, město rychle rostlo a důvtipem Žižkovým účelně bylo opevněno. Marně pokoušel se mocný soused Tábořských, Oldřich z Rožmberka, aby z příkazu krále Zikmunda „tábor na Hradištku rozplášil a zbořil“ (1420). Vítězství Žižkova a Prokopova proslavila jméno Tábora, jemuž konečně po slavném vítězství domažlickém podle slov básníkůvých „klonil se věčný Řím“. Také císař Zikmund musel s ním učiniti zvláštní smlouvu, již potvrdil jej v držení míst výbojem nabytých a povýšil na město královské (25. ledna 1437).

Po smrti Zikmundově postavil se Tábor proti nárokům jeho zetě Albrechta, který roku 1438 po 5 neděl ležel vojensky před městem u Měšic a konečně bez úspěchu odtáhl. Nezdařil se ani pokus Oldřicha Celského ještě téhož roku, aby města nočním přepadením a zradou se zmocnil.

Třeba Táboři oddali se pokojným živnostem, nescházelo ani potom půtek s Oldřichem z Rožmberka (do r. 1444), Trčkou z Lípy, Zdeňkem ze Šternberka, s Pražany a Jihlavou a činili vpády až do Rakous, jež jim vynesly obchodní výhody se strany císaře Bedřicha III.

Učení tábořské bylo na sněmu pražském (1444) přes houževnatou obhajobu kněze Kvirina zavrženo a osamocené město přinuceno bylo (1. září 1452) Jiříkem z Poděbrad podrobiti se řádu zemskému. Obdrželo pak výhodné výsady od králů Ladislava (1454), Jiřího (1463) a Vladislava (1472), jež přispěly k rozkvětu města; časem nabylo velmi značného majetku, z největších v celé zemi (přes 130 poddaných měst a vsí), a mohlo pustiti se do velikých staveb kostela (1512) i radnice (1521). Také měšťané přestavovali s nemalým nákladem své domy ve

*) Dne 25. března 1920 oslavil Tábor 500. výročí svého založení za přítomnosti presidenta republiky T. G. Masaryka a celé vlády.



Štítové domy v Pražské ulici v Táboře.

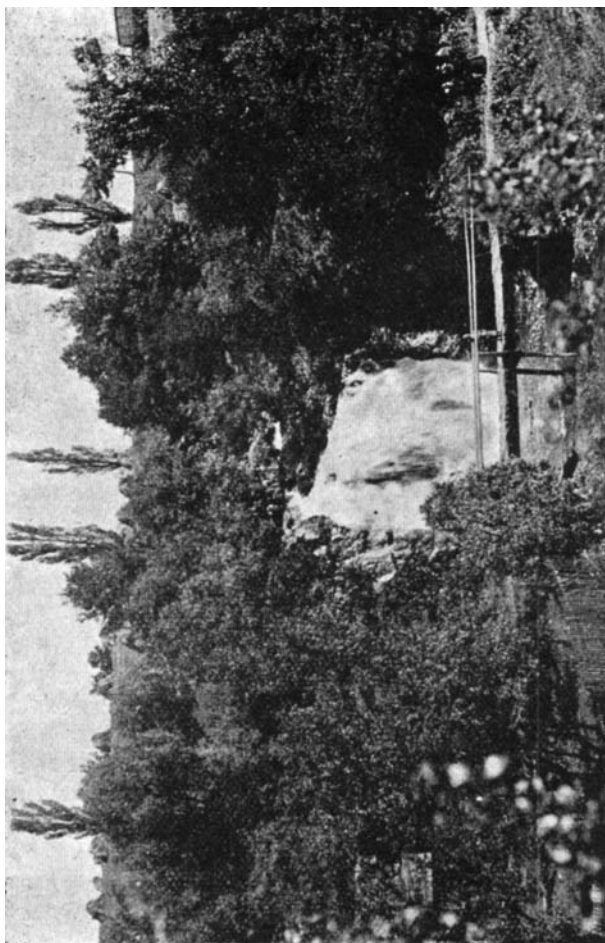
slohu gotickém, jehož ráz nesetřely ani požáry v letech 1525 a 1532. Po tomto požáru dobře posloužily měšťanům lochy a jámy pivničné za dočasný obytný.

Po válce šmalkaldské (1547) utrpělo město citelnou ztrátu konfiskací svých statků, z nichž jenom asi šestina na vydržování kostela, fary, školy a špitálu městu byla vrácena (1549), ztráta pak byla tím bolestnější, že třídenním požárem r. 1559 větší část města byla zničena. R. 1611 utrpěl opět Tábor vpádem vojska pasovského, jež vydrancovalo „naskrz všechny měšťany“. Po bitvě bělohorské zmužile bránilo se město císařskému generálu Marradasovi (od května do listopadu 1621) a jenom nedostatek střeliva, soli a paliva donutil je ke kapitulaci. Mimo 60.000 zl. rýn. musela obec vydati císaři všechny statky, jež teprve r. 1629 byly vráceny. Většina měšťanů s děkanem Danielem Hubelem odešla pro víru z města, zbytek přijal víru katolickou, k jejímuž upevnění povolání (1640) do města augustiniáni. Roku 1648 dobyt bylo město od Švédů (generál Wittenberg), kteří je hrozně vydrancovali.

Novými výsadami (1654, 1663, 1736) mělo býti pomozeno zuboženému městu, o němž komise z roku 1653 dosvědčuje: „ . . . nacházíme to město velice schuzený, ruinovaný, ubraný a ochuzený bejtí“. Nových škod utrpělo, když je obsadili r. 1740 Bavoři a Francouzové a r. 1744 Prusové. Malou odměnou bylo mu zřízení krajského úřadu (1751).

Od poloviny předešlého stol. bral se Tábor rychlými kroky cestou pokroku i hospodářského a stavebního rozvoje, věnuje velikou péči školství. Roku 1811 byla zřízena hlavní škola, 1836 dívčí škola, 1851 nižší reálka, 1862 reálné gymnasium (první v býv. říši rakouské), 1866 hospodářská škola, 1905 reálka, k nim druží se veř. obchodní škola, odb. škola pro ženskou povolání, pilařská, drogistická, hospodyňská, živnostenské školy, škola hudební, 2 školy měšťanské a 4 školy obecné; městské i okolní památky pietně shromažďuje městské museum (1880), dále je tu městské divadlo (1840), veřejná knihovna a čítárna (1897), dva stálé biografy atd.

Z průmyslových podniků je tu továrna na tabák, koželužna, továrna lučební, uzenářská, perleťářská, brusírna skla, pivovar pravovárečného měšťanstva, sladovna a j. Z peněžních ústavů jest v Táboře městská spořitelna (vklady 147 mil. Kč), občanská záložna (vkl. více než 84 mil. Kč), filiálka Národní banky československé, Živnostenské banky, Agrární banky, Okresní hospodářská záložna a j. Železniční spojení má Tábor na všechny 4 strany, mimo elektr. dráhu do Bechyně (1903).



Jordánský vodopád.

R. 1872 byl dán základ Novému městu, po světové válce přibyla celá nová předměstí: Podhradí, Blanické a Ústecké. Skoda jen, že stavební rozvoj vykoupen byl obětováním starých městských bran, fortén a bašt*), o nichž platí slova Sv. Čecha:

„Ta tvrdá stavba přetrvala věky
a slavně odrazila v divém čase
snad tisíckráté útočníků vzteky,
až za dnů, slonících se v duchů jase,
ji skácel rýč a špičák prosaický . . .“

Návštěvník Tábora, přicházející od nádraží, má vpravo park, v němž stojí krásný pomník M. J a n a H u s a , dílo Frant. Bílka (1928) s postavou Husovou a 5 bronzovými reliéfy, vlevo hotel Vlačihův, první dům na Novém městě (1872, viz nápis) a továrnu na tabák (1882), podle níž možno jítí ulicí přímo na Ústecké předměstí, kde jsou budovy Masarykových škol (obec. a měst., 1929) a Masarykových škol práce (živnost., 1932) s moderně zařízenými dílnami. Výstavná Třída čsl. legií vede nás k centru města. Vlevo zahlédneme Sokolovnu (s biografem) a výstavnou budovu fil. Národní banky čsl. (1930), vpravo je budova vyšší hospodářské školy (1902, byv. akademie) s největší botanickou zahradou v republice (více než 2.000 druhů rostlin) a městská spořitelna (1925). Ústav trvá od r. 1862 a náleží k prvním ústavům na českém jihu. Za touto budovou je budova obchodní a pilařské školy, za ní pak Masarykův osvětový dům (1935) pro městskou knihovnu a čítárnu. Na Riegrově náměstí vidíme vlevo na domě čp. 869 pamětní desku dramatického umělce J. Šmahy od J. V. Duška (1925), od něhož jest i sochařská výzdoba Grandhotelu vpravo, největšího místního hotelu s kavárnou, klubovnamí a garážemi. Na prostranství před ním je Duškův pomník Národního osvobození se jmény 159 obětí světové války (1924) a za ním budova reálky (1906) a stálého biografu „Lucerny“.

Silnicí podél reálky přišli bychom na hráz rybníka Jordánu, zřízeného r. 1492 přehrazením potoka Tismenice. Rozlévá se na ploše 51.3 ha. Za hrází je Pražské předměstí se sokolským stadiónem a novou částí městskou;

*) R. 1809 zbořena „šancovní brána“ (u Nové brány), 1811 šanc při ní proměněn v botanickou zahradu, v letech 30. zbořila se horní část hradeb po celé délce, 1836 prostřední, 1859 vnější a 1884 vnitřní Nová brána, 1869 brána v Klokotské ulici a 1871 Řeznická bašta u dívčích škol.



Budova státní reálky v Táboře.

vlevo odbočuje silnice k Písku, při níž jsou kasárna dělostřeleckého pluku 305 (1932).

Pokračujeme-li z Riegrova náměstí v procházce městem, vcházíme do Palackého třídy, vzniklé r. 1861 na místě, kde bývala školní zahrada („botánka“) a městské brány a příkopy. Zakoňuje ji vlevo budova měst. divadla (1840, rekonstr. 1886), při němž do r. 1884 stála úhledná Pražská brána, za kterou ještě dvě (jedna asi v místech čp. 355, druhá na místě okresního domu) následovaly. Na domě vedle divadla je pamětní deska místního historika prof. Martina Koláře (1929).

Od divadla vstupujeme již na historickou půdu Starého města, do ulice Pražské. Všimáme si některých domů ze 16. stol., zdobených sgrafity (čp. 209 s rustikou a ornamentálním pásem, čp. 208 s letopočtem 1559); zejména upoutá bohatou výzdobou Stárkův dům (čp. 157), kdysi majetek Špulířů, Malovců a Voračických, jehož sgrafita z r. 1570 obnovena byla r. 1901 nákladem tehdejšího majetníka Vojtěcha Stárka.

Nárožní d ů m čp. 155 (Guttmannův) zachován jest uvnitř po starém způsobu a má pozoruhodné dřevěné vyřezávané dvěře (z postranní ulice). Proti Stárkovu domu je r o d n ý d ů m b á s n í k a - h u m a n i s t y P a v l a L u č i n a (čp. 222, označený pamětní deskou.

Po několika krocích vstupujeme na místo nej památnější — Ž i ž k o v o n á m ě s t í , kde se soustřeďoval všechen veřejný život obce tábořské. Tu stávaly kádě, do nichž věřící pod dozorem kněží odevzdávali peníze, aby z nich potřeby společně zapravovány byly, neboť v prvních letech města „na Táboře není nic mé a nic tvé, než všecko v obec rovně mají“. Tu podle svědectví Aeneáše Sylvia (1451) „rozestaveno na ostrach sousedům válečných strojův množství“. Tu také podle tradice Táboři u kamenných stolů (z nichž dva vidíme před radnicí, třetí před domem Ctiborovým) zbožně přijímali tělo a krev Páně.

Náměstí zdobí pískovcový p o m n í k J a n a Ž i ž k y (1884) dílo Jos. Strachovského, a pěkná renesanční k a š n a (1567). Obě dominující stavby náměstí, d ě k a n s k ý c h r á m (1512) i starou r a d n i c i (nyní měst. museum, 1521), stavěl ve slohu pozdní vladislavské gotiky mistr Staněk z Prahy*). V kostele je pozoruhodná klenba, síťová nad lodí a hvězdovitá nad presbyteří, tato složená ze sférických trojúhelníků, vzájemně bez spojovacích pasů se opírajících. Věž (80 m) má krásnou bání, dílo Tomáše Kehaczela z Prahy (1602). ,

Ve staré radnici je restaurovaný (1924) „p a l á c“, veliký gotický sál s krásným žebrovím. Cizinec povšimne si i hrudkových nápisů na stěnách (ze 16. stol.), z nichž jeden ujišťuje, že „Němec žádný v nebi nebude, protože tam Žižka bude vrátnej . . . “. Na paláci jest horní část původního bronzového Žižkova pomníku od Jos. Myslbeka (1877), sneseného pro špatnost slitiny, jiná socha Žižkova od místního tvůrce Rud. Kohouta, dva staré obrazy s výjevy z válečného roku 1744, přenesené sem z kostela klokoťského, opukový znak města z r. 1516 (rovněž dílo Staňkovo, hlavička Žižkova, z něho uražená, chová se v pražském museu). Klenba paláce má zajímavé ozdoby patek (mezi nimi i hlavu Žižkovu a Prokopovu). Na paláci jest také

*) Dr. V. Wagner popírá, že by mistr Staněk byl stavitelem radnice, jež prý je stavbou zcela odlišnou a svéráznou; ostatně Staněk prý není také jediným stavitelem chrámu, ježto pouze „sklenul“ chrámovou loď. Nynější úprava chrámu je z r. 1898, renesanční štítové lodí jsou z r. 1593, tři malé štítky do náměstí s počátku 17. stol. Úprava radnice je z r. 1878 (architekt Jos. Niklas).



Stárkův dům v Táboře.

kopie kamen ze zámku salcburského a model masných krámů tábořských.

Při radnici jest věž, stavba doby husitské, někdejší střed a pevnost celého města.

V radnici i v sousedním domě, náležejícím kdysi rodu Pře-
hořovských z Kvasejovic, umístěny jsou nyní musejní sbírky,
o nichž pojednáno v dalším oddílu. V dalším domě, kde bývala
dříve m ě s t s k á s p o ř i t e l n a , jsou o b e c n í ú ř a d y .
Na domě je p a m ě t n í d e s k a legionářského hrdiny, poru-
číka 1. střel. pluku, Karla Müllera (1934).

V sousedství kostela je starobylá B e s e d a (Formanka,
čp. 5) s gotickou klenbou, jejíž stavba připisuje se rovněž mi-
stru Staňkovi. Pod omítkou odkryt byl znak Myslíků z Hyršova
(z r. 1639) a v postranní ulici část obrazu asi z 15. stol.

Od domu pod náměstím rozkládají se rozlehlé s k l e p y ,
jež rozbíhají se i z jiných domů v náměstí i ulicích a tvoří spleť
podzemního města, jakého není co do rozsahu druhého příkladu.
Sklepy byly útočištěm obyvatelstva a jeho majetku před nepří-
telem za válek i za častých ohňů a měly účel obranný a strate-
gický, tvoříce spoje mezi význačnými fortifikačními objekty.

Nejkrásnější gotické štíty mají d ů m C t i b o r ů v (čp. 6)
asi z r. 1525 a d ů m Š k o c h ů v (čp. 22) pod starou radnicí,
u jiných vidíme již pozdější úpravu renesanční. Nejnovější stav-
bou na náměstí je budova f i n a n č n í c h ú ř a d ů (1935).

Z náměstí rozbíhá se spleť uliček úzkých a křivolakých,
jak toho vyžadovaly účely strategické. Jednou z nich přijdeme
ke š p i t á l n í k a p l i s v. A l ž b ě t y (1690) a pak na
býv. tržní náměstí, vzniklé pobožením této čtvrti městské za
vátky 30 leté. Pod ohradní zdí spatřujeme někdejší parkán a na-
proti v o d o p á d potoka Jordánského (18 m vys.), obtékají-
cího Tábor obloukem k Lužnici, do níž pod městem se vlévá.

Další cesta vede nás do H o l e č k o v ý c h s a d ů (1832),
vzniklých na místě býv. valů a příkopů. Při horní cestě zacho-
valy se zbytky starého opevnění: pětiúhelníková b a š t a
S o u k e n i c k á (Převrátilka), jiná, jen částí z býv. parkánů
vynikající a konečně V e l i k á (Žižkova) b a š t a , nyní
okresní soud. Proti ní je p a m á t n í k spisovatele Jos. Holečka,
býv. žáka zdejšího gymnasia, jak vypravuje v románě „Pero“,
s poprsím Holečkovým od Fr. Bílka (1926). Odtud kolem chla-
peckých škol (1887) přicházíme ulicí vzhůru na Masarykovo ná-
městí, kde je b u d o v a r e á l . g y m n a s i a (1862) a v
sousedství bývalý k l á š t e r n í k o s t e l (1662), barokový,
zbytek aug. kláštera, zrušeného r. 1816. Ve hrobce pod koste-
lem jsou již jen skrovné zbytky nástěnných maleb. Na domě
proti gymnasiu je p a m ě t n í d e s k a prvního ředitele gy-
mnasia, paedagoga Václava Křížka (1930).



Z táborských sklepů.

Odtud spleť uliček a soutek možno dostatí se do ulice Klo-kotské, jíž přicházíme k jediné zachovalé městské bráně Be-chyňské, stavbě husitské, s níž sousedí pivovar (z r. 1611), zřízený z býv. hradu Hradiště. Z tohoto zbyla jediná vejčitá věž o 5 patrech, s níž jest pěkný rozhled. Ve spodní místnosti bývala mučirna, nad 1. podlahou jest střílna. Východně od věže jest stará místnost pěkně sklenutá a sloupy na 3 lodi rozdělená, v níž jest humno. V Bechyňské bráně, před níž býval příkop, zchovaly se posud kladky od zvoditého mostu. Vnější strana ozdobena jest pískovcovým znakem městským.

Naproti hradu jest starý hřbitov s kostelem sv. Jakuba (pův. z r. 1388, nyn. úprava ze 16. stol.), v němž jsou šlechtické náhrobky. Na hřbitově je kamenný sarkofág básníka-buditele Jos. Vlastimila Kamaryta, kaplana klokotského (+ 1833), Maxův pomník zakladatele „Dědictví Svatojanského“ Ant. Hanykýře (+ 1833), Duškův památník manžela spis. Boženy Němcové, Jos. Němce (1933) a četné hroby místních spisovatelů a umělců. Nejstarší náhrobek, Václava Kropáče ze Strkova (1519), jest při zdi, rozdělující hřbitov ve dvě části. Níže jest starý hřbitov židovský (1634). V březovém háječku před hřbitovem je českobratrská modlitebna (1932).

Pokračujeme-li ulicí mezi pivovarem a hřbitovem, mjíme za budovami pivovarními židovskou synagogu (1885) s krásnými varhanami. Jdeme po býv. parkánech, pozorujíce vpravo líbeznou, stále se měnící scenerii, řeku s přilehlým podměstím, ves Čelkovice s lázněmi, na protější výšině ves Horky s opuštěnými stříbrnými doly, Větrovy s rozhlednou na Hýlačce (525 m), Babí horu (449 m), vlevo za řekou budovy školní, vrch svatě Anny u Měšic (476 m), radenínský Blaník (659 m), ves Radenín se zámekem, dějištěm L. Stroupežnického dramatu „Siroťci peníze“, a nejvyšší vrch na obzoru — Choustník (672 m) se zříceninami hradu. Vlevo mjíme budovu dívčích škol (1880), před níž jest památník kněze Fr. Al. Lhotky, skladatele táborské hymny „Tam tichou nad Lužnicí“ (1932), a konečně budovu okresního úřadu (1931), načež dospějeme Riegrova náměstí, s něhož jsme okružní cestu městem započali.

*

Městské muzeum založeno bylo r. 1880 jedinou místností v radnici a rozšiřovalo se postupně tak, že konečně zabralo téměř celou starou budovu radniční i sousední dům Přehořovských.



Děkanský chrám v Táboře.

a) Síň Husova (z průjezdu radnice vlevo) má v I. místnosti modely Kozího hrádku v době Husově a dnes (práce říd. uč. Jos. Švehly, jehož urna jest zde uložena), model Husova rodného domku, obrazy významných míst ze života Husova (prof. Jos. Šimák) a kopii fresky dominikán. kláštera v Kostnici „Hus ve vězení“ (akad. malíř Jar. Filip);

ve II. místnosti je vývoj Husovy podoby od 15. stol. (Richental) až k Brožíkovi, husovská literatura, modely 4 zvonů Husových, urna zakladatele Husovy síně MUDr. Jos. Pavlíka (zemř. 1926) a plastika Husova (sochař Antoš, dar minist. škol. a nár. osvěty);

ve III. místnosti jsou nálezy z vykopávek na Kozím hrádku, výsledky to neúnavné práce říd. učitele Jos. Švehly (+ 1934), mezi nimi i nádobka s vrytým začátkem písně Husovy: „Králi

slavný, Kriste dobrý“. Mocným dojmem působí obraz Kozího hrádku v době Husově (prof. Jos. Šimák);

IV. místnost má obsahovati doklady Husova kultu v Táboře (návrhy pomníku a pod.);

b) S í ň Ž i ž k o v a (z průjezdu radnice vpravo) : V I. místnosti upoutá model Tábora jako pevnosti v 17. věku (říd. uč. Kar. Salus, + 1929) a sousoší „Husité na stráži“ (profesor Václ. Suchomel);

ve II. místnosti vyloženy jsou nálezy keramiky (ze 16. stol.) a předmětů železných; gotická křtitelnice je snad památkou ze starého Sezimova Ústí. V postranní skříni vyloženy jsou výsady městské: cis. Zikmunda z r. 1437 (jen fot. snímek, orig. uložen v archivu) a Bedřicha III., krále Ladislava Pohrobka, Jiřího, Vladislava Jag. a Ferdinanda I.;

ve III. místnosti jsou vesměs památky ze Sezimova Ústí, výsledky badání říd. uč. Jos. Švehly;

ve IV. místnosti jsou obrazy Žižkovy v různém pojetí, mezi nimi originál F. Hetteše, kopie husitských zbraní (z původních je tu cep, hlaveň píššaly a hroty kopí), modely husitských vozů, tarasnice a j. ; místnost zdobí jezdecká socha Žižkova, dílo V. Amorta;

c) O d d ě l e n í r o d i n n ý c h p a m á t e k t á b o r s k ý c h (vchod z radničního paláce vlevo) má v I. místnosti starý nábytek, hodiny, četné rodinné portréty (soubor rodiny Schwarzovy), obrazy města a j. ;

II. místnost obsahuje pořadem vlevo a) relikviáře a miniaturny, b) lampy a svícný, c) měděné a cínové nádoby, d) hodiny, e) keramika a zařízení staré lékárny, f) součástky žen. kroje a drobných ozdob, g) a h) předměty ze skla, kameniny a porculánu, i) součástky muž. oděvu; v této skupině zvláště upozorňuji na hole „Žižkovky“ ze 60tých let min. stol. Na jedné skříni stojí veliký džbán z 18. stol. s českým nápisem.

d) O d d ě l e n í n á r o d o p i s n é (vchod z „paláce“) má malovaný nábytek, obrázky na skle (na jednom Prokop Veliký) a v druhé místnosti ukázky kroje blatského a kozáckého (s obrázky říd. uč. V. J. K. Bouška), keramiky, svatebního pečiva a pod. V levém rohu je vchod ke schodišti, jež vede k někdejšímu v ě z e n í . Kobka i železné dveře jsou tu uchovány.

e) O d d ě l e n í a r c h e o l o g i c k é (vpravo od vchodu Švehla a j.)-



Stará radnice (nyní městské museum) v Táboře.

f) P a m á t n í k o s v o b o z e n í v přízemí zabírá místnosti mezi Husovou a Žižkovou síní. Ve dvou místnostech sneseny jsou památky ze světové války, fotografie, zbraně, literatura, figuríny jednotlivých druhů legionářů a p., pietně uložena jest tu i prsí ze světových bojišť. Velmi pěkně znázorněn jest vývoj myšlenky osvobozovací umístěním jmen všech duchovních i vojenských vůdců tábořských až k heslu presidenta Masaryka z r. 1918: „Tábor je náš program“.

Výzdoba stěn všech místností musejních jest dílem prof. Jos. Šimáka z Bechyně.

V museu bydlí kustod (vpravo hned za vchodem), jenž na požádání musejními sbírkami provede a podá výklad.

Město tak významné v historii našeho národa, jakým jest Tábor, našlo poměrně málo ohlasu v české literatuře. Hlavním



Žižkův pomník.

dílem o něm, nehledíme-li k starším pracím V. L i p o v s k é h o („Tábor r. 1633“, „Tábor a Praha“, „Táborské poupátko“, „Poslední bašta Slona českého“, „Husité“ L. Sezimovo Ústí a Hora Tábor“, z l. 1864—1876), zůstává J i r á s k ů v román „P r o t i v š e m “ (1893), líčící rušnou dobu prvních let nového města. Antonín S o v a v románu „T ó m a B o j a r “ (1910) věnoval pěknou vzpomínku Táboru novodobému: „Jihočeské město s otřískanými branami, věžemi a valy uchovalo si stále pyšnou svou polohou kouzlo něčeho dávného, bývalého, zaniklého, ale nemělo již vzhledu vzdorného hnízda podivně a mohutně romantického . . . Teď, jako by tu na místech kdysi tak pohnutých všechno více jen snilo. Tichá melancholie pronikala kouty města, tu a tam uchované bašty, štíty, arkýře, ozubí, zdi. Mnohé mluvilo již nesrozumitelnou řečí, nemajíc účelu, jenom memento slavných dob“. Tento Tábor předešlého století oživuje také v románech Olgy F a s t r o v é: „F a t a m o r g a n a“ (1908) a „P r o d o b r é j m é n o“ (1910). Spisovatelka prožila v Táboře „šest nejkrásnějších let“. V jednom ze svých feuilletonů doznává: „ . . . když pak vyjdu za bránu na opačném konci města u hradu Kotnova a hledím s hradebního cimbuří dolů do hlubokého zeleného údolí, na zalesněné kopce vlevo tam, kudy vine se Lužnice a na bílý poutnický kostelíček klokotský na protějším vrchu, na jeho ambity a cibulovité bání, zdá se mi, že ani ve Švýcarsku neviděla jsem nikdy krajinného obrázku tak půvabného . . . “.

Frant. K u b k a v „Povídkách pro Jiříčka“ (1927) věnoval také jednu kapitolku Táboru, kde býval jako malý hošík u ba-



Škochův dům v Táboře.

bičky v domě u pivovaru. V paměti uvízla mu velká pivovarská kobyla, jež prý hlavou stála u jeho okna v přízemí, přední nohy měla před vraty u Vondráků (t. j. hostinec „u Mědínek“), kam vozila sudy piva, zadní nohy někde u schodů na Klokoty a ocas v bráně pivovarského hradu. Z ovzduší táboorského vážil také místní romanopisec Jaroslav M a r i a (advokát JUDr. Jarosl. Mayer) náměty k svým románům „Panstvo v taláru“ (1923), „Váhy a meč“ (1927), „Vojáci a diplomati“ (1930), „Kantoři a inspektoři“ (1933), Blanka B l a n i c k á dívčí románek „Jiřina“ a Robert M i x a T á b o r a n romanetto „Když život udeří . .“ (1932).

Z básní Tábora věnovaných jmenují aspoň Boh. J a b l o n - s k é h o „Táboru“ (v „Pomněnkách“ 1862) a báseň Adolfa H e y d u k a ve „Zpěvech pošumavského dudáka“, v níž nařiká, že

. . . . bývalo tu ondy lépe,
veseleji, pane,
teď zde srdce líně tepe,
oko nezaplane . . . “.

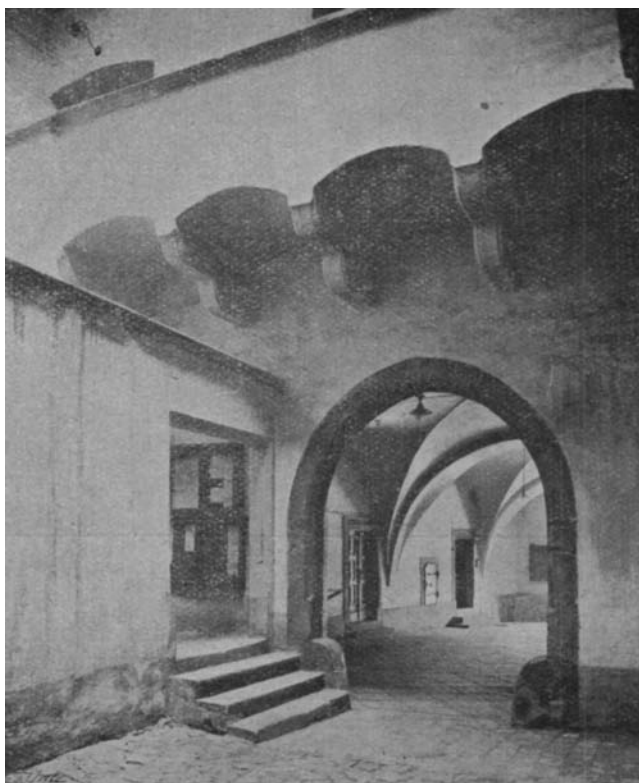
Nad Táborem zamyslel se i Jar. V r c h l i c k ý v básni „Cestou k Táboru“ (ve „Svlačcích na úhoru“ 1906):

Kraj epický. Ať dumá v přísné kráse,
ať po něm slunce pohár rozlévá se,
v něm ostře stopa velkých dějů vryta
do skrání hvozdu, v chvějné vlny žita,
do Jordánu, jenž červánkem vzplál tmavě,
jak přetékal by krví Ve dálavě
mrak, plachta sedraná nad lesy letí,
do stínu hale smutný kraj a němý,
a zdá se ti, že slyšíš starou zemi
pod vozy Táborů se ještě chvěti.

Z místních autorů Karel T r š i c k ý věnoval Táboru celou sbírku básní „Spektrální Tábor“ (1929).

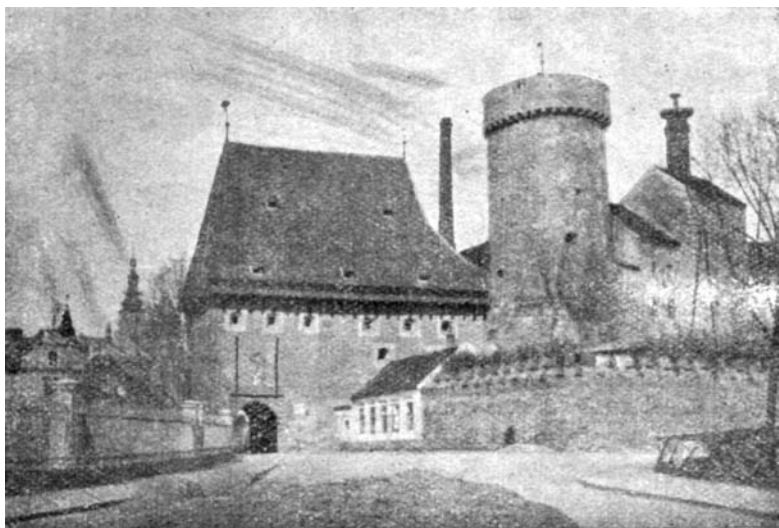
*

Pěkného Dohledu na Tábor mimo rozhled s kostelní věže a věže Kotnova poskytuje dřevěná r o z h l e d n a S v o b o d y na Hýlačce (525 m), typu husitských hlídek, 18 m vysoká, postavená čilým odborem Klubu čl. turistů v Táboře. Od rozhledny přijdeme k osadě Větrovům a pak k H o r k á m , kde jsou stříbrné doly, opuštěné r. 1854, o nichž se činí zmínka již v 13. století.



Průjezd ve staré radnici tábořské.

Všestranný popis Tábora máme z r. 1886 od Frant. Dušana Z e n k l a („Tábor. Průvodce po městě a jeho okolí“), přepracovaný jím ještě několikrát („Průvodce po elektr. dráze z Tábora do Bechyně“, 1903; „Průvodce Tábořem a jeho okolím“, 1909; „Tábor. Průvodce městem a okolím“, 1926). Odbor Klubu turistů v Táboře vydal „Průvodce po král. městě Táboře a okolí“ (bez data) a „Turistického průvodce Tábořem a okolím“ od St. D. K u b í č k a (1920). Mimo tyto publikace průvodcové jsou ještě Jana D o t ř e l a „Z Tábora do Bechyně“ (nákl. P. Kōrbra v Praze, bez data), R. C i k h a r t a „Tábor. Průvodce městem a okolím“ (1929, 2. vyd. 1932), Frant. L í s k o v c e „Průvodce



Věž kotnovská s branou Bechyňskou.

Táborem a jeho památkami“ (1929) a musejní publikace dr. Frant. Kroupy „Tábor“ a „Průvodce po sbírkách městského musea v Táboře“ (1928). Historii jednotlivých domů a rodin napsal Kar. Thir: „Staré domy a rodiny táborské“ (dva díly, 1920, 1921), od něhož jest i zajímavé a zevrubné pojednání „Hradiště hory Tábor jako pevnost v minulosti“ (1895). Celkovou historii města vypsali prof. Mart. Kolář (knižně vydáno jako „Sborník historických prací o dějinách Tábora“ 1924) a R. Cikhart („Minulost města Tábora“ v „Jihočeském kraji“, 1920), jednotlivá období Aug. Sedláček (Počátky Tábora a Žižkovo přibytí na Tábor“, 1920), Jos. Švehla („V táborské republice před 500 lety“, 1920) a K. Thir („Obrázky z dějin Tábora“, 1920). Stavební vývoj a památky města zachytil dr. V. Wagner v 17. svazku „Uměleckých památek“ u Topiče v Praze („Tábor“, 1924). Všeestranné popsání Táborská má monografie R. Cikharta a Jos. Švehly „Táborsko“ (1921, 1922), historický popis míst R. Cikharta „Okres táborský“ (1909).



KOZÍ HRÁDEK.

„Dříve jsem kázal v městech i ulicích,
ale nyní káži mezi ploty podle hradu,
jenž slove Kozí, mezi cestami měst i vsí“.

M. Jan Hus: „Postilla“.

Až do r. 1886 bylo místo Husova pobytu pokryto rumem tak, že jenom nerovný pahrbek dával tušiti v zemi ukryté zdi. Tehda na žádost Aug. Sedláčka, profesora táborského gymnasia a spisovatele monumentálního díla o „Hradech a zámcích král. českého“, bylo tu kopáno a vybaven ze země zbytek hlavní věžovité budovy. V práci pokračovalo se r. 1893, kdy spolku akademiků „Štítý“ nebylo povoleno postavit tu mohyly a peníze na ni sebrané věnovaly se k podnětu prof. Sedláčka na další kopání, od r. 1899 pak řízením říd. učitele Jos. Švehly pracováno tu soustavně a vybaveno ze země vše, co z hradu zůstalo.

Na předhradí (při cestě od Kozského mlýna) je prohlubeň byv. pivovaru (nalezen tu kus kotlů a slad), při němž bývaly ještě dvě budovy. Odtud vedl do hradu dřevěný zvoditý most přes vodní příkop. Na vlastním hradišti je hlavní věžovitá budova (vchod do ní je od r. 1886), od níž úzkou

ulíčkou oddělena byla jiná, dvojdílná budova hospodářská, kde nalezeno spálené žito. Hradní studna je všecka vysekána ve skále. Mezi dvojíma hradbama byl původně parkán, ale i ten později zčásti proměněn v obydlí, dolní část pak učiněna sklepem.

Na podhradí byly 4 dřevěné, ploty oddělené domky; z jednoho zůstal zbytek podezdívky a peci.

Kdy hrad Kozí (1391 „das haws Kozye“) byl založen, není známo. Po prvé připomíná se r. 1377, kdy žili Vlček z Kozího a Albrecht, purkrabí na Kozím. R. 1387 již byl držitelem Jan mladší z Hardeka, jenž prodal hrad 1391 Jindřichovi z Hradce. Později vyskytuje se rytířský rod Kozských z Kozího, jehož některý člen (snad Jan) poskytl na Kozím útulku mistru Janu Husovi (od října 1412 do dubna 1414). Hus horlivě tu kázal, jak sám doznává, „mezi ploty podle hradu“ a „v lese pod lipú u hradu“, a také sepsal tu mnohé své spisy: „De ecclesia“, výklad na víru, na desatero přikázání, na páteř, o manželství, o svatokupectví a zejména „Postillu“*).

Později dostal se hrad v majetek obce Tábořské a za obléhání Tábora r. 1438 byl snad lidem Albrechta Rakouského vypálen a vybit. Pusté hradiště dostalo se potom v majetek básníka Pavla Lučina a od něho prodáno 1573 Zikmundovi Pekovi z Římku, který při něm vystavěl dvůr a mlýn. R. 1600 koupila obec Tábořská tento stateček zpět.

O úpravu Kozího hrádku a zabezpečení zdiva zasloužila se „Jihočeská společnost pro zachování husitských památek“.

Od r. 1900 konají se v den 6. července na Kozí hrádek pravidelné národní pouti, spojené s oslavou Husovou. Mezi řečníky, kteří tu mluvili, byl r. 1910 prof. T. G. Masaryk, jak hlásá pamětní deska (1935).

Popis Kozího napsal Jos. Švehla několikrát, nejzvěrubněji ve spisu „Kozí“ (1920 nákl. Spolku pro postavení Pomníku Husova v Táboře) se 2 plány, mapkou a 11 obrázky. Stručný popis napsal Frant. Lískovec (1935).

*) „Postillu“ Hus sám takto datuje: . . . léta tisícého čtyřstého a třináctého v den postní svatých apoštolův Šimona a Judy na hradě, jenž slově Kozí, toto vyložení svatých čtení jest skonáno“.



Zbytky zdiva na Kozím hrádku.

SEZIMOVO ÚSTÍ.

„Co zůstalo po veškerém. Ústí spáleném roku 1420 jest skorem jen pamět míst, kde bývaly jednotlivé budovy“.

Fr. A. Šubert: Z českého jihu.

V dnešní vsi Sezimově Ústí, zvané po svém založení (1828) Svatošov a později — až do r. 1920 — Starý Tábor, není skutečně nad pamět místa téměř ničeho, co by upomínalo na někdejší předhusitské město, jediné p ř í k o p na východní straně, při němž od 16. stol. býval d v ů r, svedený z pozemků klášterních a v předešl. stol. rozdělený.

Předhusitské město Sezimovo Ústí, vzpomenuté již r. 1262, mělo tři p ř e d m ě s t í: za severní branou (pražskou), rozložené mezi dvojím příkopem, jiné za jižní branou (soběslavskou), potokem Kozským, přes nějž vedl dřevěný m o s t, oddělené a třetí „Nové město“ na levém břehu řeky, spojené s městem v e l i k ý m m o s t e m, k němuž vedla branka. Jiná branka byla na straně východní, ke hradu Kozímu.

Uprostřed hrazeného města bylo obdélníkové náměstí (nyní náves), v jehož jihových. části stávalo panské obydlí čili palác (nikoli hrad). Na přilehlém návrší stával kostel Panny Marie se hřbitovem na jižní a vých. straně (pohřbívalo se tu ještě v 17. st.), jižně od kostela (snad v zahrádce dnešního čísla 51) fara.

Proti velkému mostu u řeky stával dominikánský klášter (již r.1262) a poblíž ústí potoka Kozského špitál s kaplí sv. Alžběty.

Tak se nám jeví Ústí z výzkumů zdejšího dlouholetého badatele Josefa Švehly, místního učitele (+ 1934), jemuž byla na škole zasazena pamětní deska, práce sochaře Rud. Kabeše (1931). Výsledky jeho pilného archeolog. badání jsou uloženy v tábořském muzeu. Některé věci přechovává zatímně také místní muzeum.

Dnešní kostel Povýšení sv. kříže vystavěn byl teprve r. 1835 z nákladu Terezie Riegelové z Tábora, jež brzy potom, byvši okradena, v bídě zemřela.

V naší době vzniklo zde několik vill: zahraničního ministra dr. Eduarda Beneše, ministra Lud. Strimpla, vyslance Zd. Fierlingera a j.

*

Sezimovo Ústí od nepaměti patřilo Vítkovcům, kteří se po něm psali „z Ústí“. Původně malé městečko vzrostlo, když po vypálení blízkého Hradiště (1268 či 1277) tamní měšťané našli v něm útulku. Za krále Jana byly sem přeneseny i krajské úřady. Měšťané vedli obchod se slanečky a bohatli soukenictvím. V létě r. 1414 uchýlil se sem pod ochranu paní Anny z Mochova mistr Jan Hus a napsal zde pojednání „0 šesti bludích“ a „Jádro učení křesťanského“. Po jeho smrti ujalo se v Ústí jeho učení a když pan Oldřich*), přívržence jeho z Ústí vyhnal, zmocnili se vedením kněží Hromádky z Jistebnice, Vanička a Jana Bydlína v noci na popeleční středě (21. února) 1420 města, jež potom (30. března) bylo pobořeno a zapáleno a obyvatelstvo převedeno do nově založeného města Tábora. V majetku obce tábořské pak Ústí trvale zůstalo.

*) Oldřich z Ústí utekl se na tvrz Sedlec (nade mlýnem Soukeníkem), jejíž poslední stopy (zbytek příkopu) zmizely za naší paměti. Na místě popl. dvora při tvrzi jsou hospodářská stavení mlýna. O velikonočních 1420 vypravili se Táboři proti Sedlci, již dobyli a vypálili, Oldřicha pak cepy umlátili a do ohně uvrhli. O návštěvě tvrziště sedleckého rozumně vypravuje Fr. A. Šubert („Z českého jihu“, 1882).



R. 1828 k popudu táborského ředitele škol Antonína Svatého založena byla ve zříceninách města nová osada.

Popis a dějiny vydal Jos. Švehla („Ústí Sezimovo“, 1907, nákl. „Jiskry“). Zevrubné vypsání dějin od prof. Martina Koláře, pokud se zachovalo, otištěno jest v jeho „Sborníku historických prací o dějinách Tábora“ (1924).



Ze staroměstských uliček tábořských.

PŘÍBĚNICE.

Věru, jak divný osud hraje s námi —
pod stinných stromů korunami,
kde česká sláva kdysi žila,
kde bujná „Růže“ všade kvetla,
dnes sporá tráva s všesem spletlá — !
A sláva? — Ach, ta byla . . .

J. Š.

Cesta z Tábora údolím řeky Lužnice ke zříceninám příbě-
nickým náleží k nejkrásnějším partiím naší vlasti. Řeka prodírá
se někde skalinami, jež jí vstupují v cestu, aby hned zase ustou-
pily svěží zeleni. Šumný les lemuje břehy a scenerie mění se té-
měř za každým krokem, poskytujíc vždy nový ladný obrázek.
V úbočí lesů končí několik pobočných údolí se zajímavou kvě-



Ze zřícenin přiběnických.

tenou (dřívátka horní, šalamounek žlutý, udatna, měsícnice, alpská růže a j.).

Těsně podle skály po visutém mostě přicházíme do podhradí, k malému stavení někdejší brány, od níž podkovou zatáčí se hradební zeď podle řeky. Na prostranství, kde hrabě Jan Harrach zřídil restauraci, bývaly dřevěné domky a za nimi až k hradbám dvorky a zahrádky. Dnes jest tu jediný sklep, zbytek pivovaru.

Za restaurací podle vody jsou řadou zbytky domků, jež tu tvořily ulici „Latrán“, ukončenou posud znatelným stavením v rátného. Čtenář Jiráskova románu „Proti všem“ ovšem marně dnes bude pátrati po domku, v němž našla útulek pro svou lásku, ale i svou smrt adamitka Zdena, o které zmiňuje se také kronika Vavřince z Březové. Všech domků v městečku bylo 21.

Cesta vede vzhůru na hradiště. Nad hlubokým, ve skále vytesaným příkopem je spodek šestihranné věže, při níž bývala kaple sv. Vavřince, za věží na výstupku pák malá věž a dále panské obydlí čili palác, odkud vede dolů pěšina. Vlevo od ní jsou ssutiny špitálu.

Za příkopem rozkládalo se předhradí, na němž zachovala se vydlážděná studna a u samé cesty základy věže. Tam, kde je můstek, býval venkovský příkop.

Proti Příběnicům na protějším břehu Lužnice stával menší hrad čili Příběnický. Tu lze sotva stopovati základy věžovité budovy, ostatek vyplňuje rum a kamení. Západně odtud za příkopem stávala farní kaple sv. Jiří. Oba hrady spojoval přes řeku most.

Hrad Příběnice připomíná se po prvé r. 1243 jako majetek Vítka z Příběnic, zakladatele nejmocnějšího panského rodu českého, pánů z Rožmberka, kteří tu věznili (r. 1394) i samého krále Václava, jak o tom vypravuje Fr. Ad. Šubert v povídce „Zajetí krále Václava“ (1875). R. 1420 dostal se hrad v moc Táborů lstí vězněného na něm kněze Václava Korandy a zůstal v jejich majetku do r. 1437. V době jejich vlády vězněn tu byl Bohuslav ze Švamberka a Menhart z Hradce a v městečku usadila se výstřední sekta adamitů, později vypuzená do lesů dražických.

Městečko vypáleno bylo od posádky bechyňské r. 1428, oba hrady pak zbořeny byly podle podmínky sjednané r. 1437 s Oldřichem z Rožmberka („aby ti hradové od nižádné strany osazování nebyli . . . zdi a věže v městečku v Příběnicích mají



Hřbitovní kostel sv. Jakuba v Táboře.

zbořiti a to má pán na svůj náklad hrady i městečko bořiti“) tak důkladně, že Příběnice žily nadále jen v pověstech, poskytující žalostného obrazu zkázy, jakého není příkladu.

Věru, případně nazval Angličan James Baker Příběnice „českými Pompejemi“! O nich vším právem platí slova Ant. Sovy:

„ . . . pod lesy mhlavými, kde soumrak dýmá,
cimbuří hradů zbořených tě vítá
a sláva Žižky v každém koutě dřímá“.

KLOKOTY.

„Ve svých dětských letech neznala jsem krásnější cesty do kostela a roztomilejšího kostelíčka; a ani dnes, kdy jsem viděla ve světě mnoho proslule krásných kostelů, nemohu do klokotského kostelíčka jíti lhostejně . . .“

Olga Fastrová.

Dnešní poutnický kostel klokotský, svým shlukem bání ne nepodobný ruským církvím, založen byl r. 1702 v místech, kde stával již ve 14. věku farní kostel, v nynější podobě dokončen však teprve r. 1756. Kaple postaveny v různých dobách (1712 sv. Václava, 1714 sv. Josefa, 1724 sv. Jana N., 1730 sv. Vavřince, sv. Vojtěcha, Růženecká a sv. Anny).

V chrámě je obraz P. Marie z první pol. 17. stol. se stříbrným rámem. Klenba nad presbyterii ozdobena je dílem štukovým a obrazy biblickými, strop lodí má Bartuňkovy fresky (1892). Poslední úprava kostela je z l. 1928—1931 (arch. Jan Major).

Z kněží, kteří působili na zdejší faře, známi jsou zvláště zakladatel „Dědictví Svatojanského“ Ant. Hanykýř (+ 1833) a básník-buditel Jos. Vlastimil Kamaryt (+ 1833), přítel Čelakovského; oba pohřbeni na hřbitově tábořském. Kamaryt má velké zásluhy o národní probuzení v Táboře, o němž trefně poznamenal F. Sláma: „Podobaloť se toto druhdy tak slavné město času toho slabikáři, z něhož jenom desky zůstaly“. Životopisec Kamarytův Ant. Rybička píše o jeho klokotském pobytu: „Prolézati s potem v tváři strmé skály klokotské a s výše jejich pohlížeti v rozprostřenou utěšenou krajinu, anebo stávati záhy zrána u otevřeného okna obydlí svého s upřeným okem v ležící pod ním krásné údolí, Lužnicí ovlažované, a naslouchati ranním zpěvům ptactva a do pole ubírajících se osadníkův, anebo pod večer sedávati v zahrádce své s ředitelem Svatošem, varhaníkem Batálem a jinými známými v přátelském hovoru, nebo čítajíce nové knihy a časopisy české — tyto a k tomu podobné zábavy byly Kamarytovi nad všeliká skvostná jídla a drahé pití, nad divadla, nudné hry a jiné salónové kratochvíle“ . . .

Proti kostelu je školní budova (1875) a pomník p a d l ý c h , dílo J. V. Duška (1923). Cestou podle hřbitova po okraji stráně přijdeme ke skalce „Kalvárii“, oddělené dobře znatelným příkopem, na níž stávala malá, dřevěná tvrz Vítka z Klokot (1220), zakladatele rodu pánů z Landšteina. Syn jeho Ojří psal se již z Lomnice.



Ctiborův dům v Táboře.

Od r. 1679 byli v Klokotech usazení Benediktini, kteří sídlili ve dvoře při silnici; ti založili ve vsi nový, dnešní kostel. Starší chrám shořel asi s farou již r. 1421, když tu dal Žižka upáliti adamity v počtu 70 osob i s knězem Petrem Kánišem. Před 100 lety bývaly Klokoty, v nichž nyní jsou usazení členové řádu Božského Těšitele z Getsemany, oblíbeným poutnickým místem, jehož slávu založila „zázračná voda“ z pramene u kapličky „Dobré vody“ za Kalvárií. Odtud možno sejíti dolů k řece, do půvabného údolí Lužnického, jehož malebné skály, bohužel, téměř úplně zničila lidská zjištnost

Vystoupí-li turista za Klokoty až na návrší C h l u m (482 m), nebude litovati; potěší jej vzácný rozhled po celém východním obzoru.

„Dějiny hory Klokotské“ vydal Jan Hulakovský (1868), prosbičky se stěn ambitů otiskl Karel Vaněk („Střepiny“).

CHOUSTNÍK.

Z Tvých dávných hradů zbyly ovšem zříceniny,
jež patří posupně z tmy lesů v světlý kraj,
v nich pouze vítr kvílí, plaší černé stíny,
mech hubí kamení a zapomnění báj . . .

Jar. Vrchlický: Čechy.

S věže zříceniny choustnické jest nejkrásnější r o z h l e d z celého Tábořska. Jest nyní zásluhou majetníka hradu, odboru Klubu čsl. turistů v Soběslavi (od r. 1926) po úpravě vrchu věže a schodů (1921) dobře přístupna. Zrak zalétá k dálné Šumavě, Blánskému lesu, rozpoznává Kleť, Boubín, temena brdská i jiná, bližší vrchy jistebnické a borotínské, až opět vpravo zachytí vrchy Novohradské; za dnů zvláště jasných lze viděti i poslední výběžky alpské. V kotlině mezi vrchy spatřujeme řadu měst, vesnic, chrámů, moře políček, lesů, lučin i stříbrin rybníků. Vedle tohoto velkolepého rozhledu upoutá nás hřeben hory malebným s k a l n í m m ě s t e m , kde pozůstatky žulového masivu tvoří bizarní tvary: hrad Trosky, poprsí Žižkovo, kamený stůl, rozhlednu, ne nepodobné dílu lidských rukou.

Zříceniny Choustníka jsou i dnes mohutné. Ode vsi (kde v hostinci „U hradu“ vyžádáme si klíč od hradní věže) lesní cestou přicházíme k místu, kde bývala první brána s obydlím vrátného (vlevo), čelední světnice, kanceláří a hospodářskými budovami.

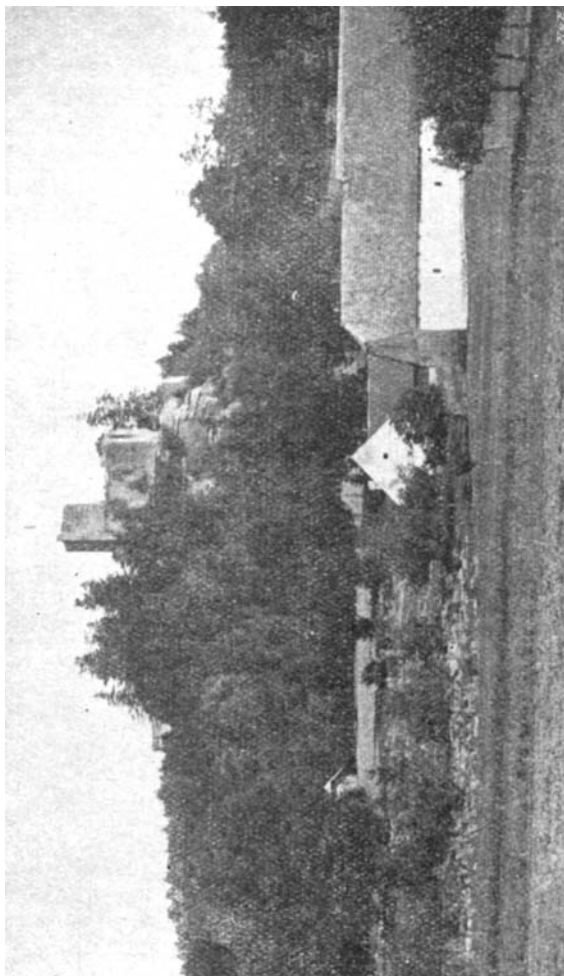
Odtud stoupá se do příkrého vrchu ke druhé bráně. Před ní jsou zbytky pilířů někdejšího dřevěného mostu, za ní rozkládal se dvůr a o b y d l í p a n s k é (palác) o 2 křídlech se sklepy částečně zachovanými a ozdobným gotickým oknem býv. kaple. Vedle paláce bývalo jakési stavení (mlýn?), za nímž jest čtverhranná věž, kdysi o 3 podlahách; v ní bývala hladomorna.

Druhá, v e l i k á věž, stojí na nejvyšším místě a má nyní dole vchod (dříve chodilo se do ní z paláce ochozem). Po 57 schodech vystupuje se na vrch věže 18 m vysoké.

K paláci připojoval se parkán, jehož h r a d b a má četné střílny. Za příkopem na skalisku stála n e j v ě t š í věž, nyní

přeskrovných zbytků, v lese pak znamenati lze i stopy vnějšího opevnění.

Hrad založen byl ok. 1252 Benešem z Poděbrad, erbu řebříku, jehož prý předek rodu získal zlezením hradeb města



Choustník.

Milána (1158). Znak ten posud spatřuje se na náhrobku na levé straně hřbitovní ve vsi. Beneš a jeho potomci psali se „z Choustníka“, ale hrad sám již r. 1322 dostal se v majetek pánů z Rožm-

berka, kteří v něm měli oporu proti Táboru a věznili na něm kněze podobojí. R. 1471 byl tu vězněn sedlák Mikuláš z Vlase-
nice, zakladatel bratří plačtivých. Tehda měl hrad v zástavě
Zdeněk Konopištský ze Šternberka, ale zase vyplacen (1476)
a r. 1597 prodán Jiříku Homutovi z Harasova. Ten bydlel na
blízkém Radeníně a hrad nechal zpuštění (před r. 1614).

R. 1869 konán byl na Choustníku tábor lidu za účasti asi
8000 lidí. „Dějiny Choustníka“ vypsál Jan Veselý (1870).

-Ve vsi pod hradem (Chustnici) je far. k o s t e l s náhrobky
býv. držitelů panství, opravený po ohni 1755. V z á m k u , jenž
vystavěn v 17. st., prožila své mládí hrab. Eleonora Kounicová,
jíž Bož. Němcová připsala svou „Babičku“.

Návštěvu Choustníka lze vhodně spojit s návštěvou blízkého

RADENÍNA,

rodiště známého kronikáře mistra Přibíka Pulkavy z Radenína
(+ 1380). Z minulých věků zachovaly se tu zbytky hradebních
zdí, dvě brány do dvora vedoucí a průjezd, pod nímž býval
pivovar.

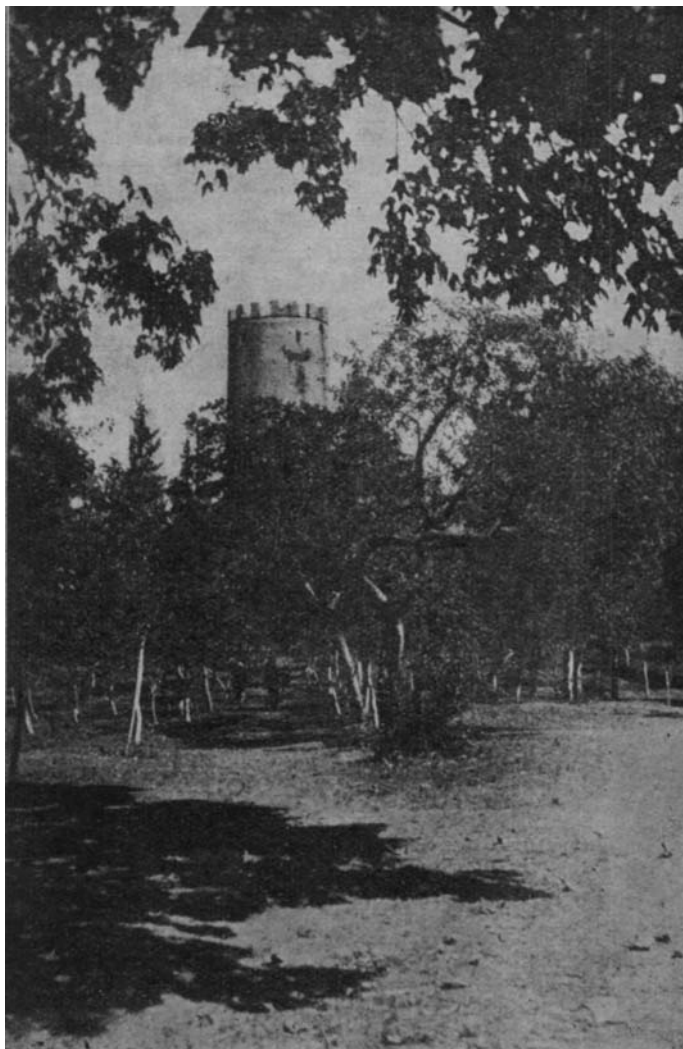
Na dominujícím místě stojí starý, v předešl. stol. opravený
z á m e k , dějiště tklivého dramatu „Sirotčí peníze“ od Lad.
Stroupežnického z dob, kdy na Radeníně hospodařila vzorná
vlastenka, paní Zuzana Černínová (+ 1654), jež s manželem
Janem Černínem i rodiči a jinými členy rodu pohřbena jest pod
zachovaným náhrobkem v místním k o s t e l e (ze 14. stol.);
při tomto je kaple sv. Barbory (1732). Nyní náleží Radenínu rodu
Latourů.

Opouštíme Radenín a vzpomínáme veršů, jež památce vzác-
né české šlechtičny věnoval náš Sv. Čech:

V tu dobu bídy, hanby, slz a vzdechů,
v ten truchlivý pobělohorský věk
nám libě vetkala jak pro potěchu
svůj Radenínský světlý obrázek.
Což družně, důvěrně vstříc nám se směje,
tak všecka po našinsku rozmilá,
a teplem srdečným nám duši hřeje
ta staropanská vzácná idylla!

V ní ještě hrálo slunce lepší doby
svým zlatem posledním. — Pak luh se stměl . . .
nad českým panstvem zavřely se hroby,
jichž nápisů syn čísti neuměl.

(„Pestré cesty po Čechách“, 1891).



Šelmberk.

ŠELMBERK.

Hrad Šelmbek (Schellenberg) má sice po vkusu své doby německé jméno, ale byl založen českým rodem Buziců erbu sviní hlavy, kteří se pak po něm psali až do svého vymření na sklonku 16. stol.

Ke hradu přicházíme lesním domem a sadem, kde bývala dříve hospodářská stavení. Mezi pobořenými zdmi vypíná se okrouhlá věž, 26 m vys., do níž se vcházelo po pavlánu ze sousedního stavení po zvoditém můstku brankou posud zachovanou. K horní části věže vedou dvoje schody, staré kamenné, nové dřevěné. Horní místnost má 8 nově prolomených oken. Po dalších 13 schodech vystupuje se na vrchol, opatřený v nové době 16 stínkami. Věž byla opravena po posledním úderu blesku (1927), který roztrátil i schodiště. Dělívala kdysi tři kraje: bechyňský, chrudimský a čáslavský.

Historie hradu je chuda. Vystřídaly se na něm rodiny z Těchobuze, z Hořic, z Radejšína, Ciplů z Kravska a Mrackých z Dubé, od nichž prodán r. 1586 k panství mladovožickému. Posledně obydlen byl r. 1629, potom zub času i ruce okolních venkovanů připravovaly mu úplnou zkázu.

Dávno minuly doby, kdy paní Alžbětě Předborové z Radejšína zjevila se na Šelmbere sv. Kateřina, k níž měla „velké náboženství“. Dnes všude spoušť, již jenom lidská báj umí vysvětliti: hrad sesul se a zničen byl prý ohněm, aby pomstěna byla nadutá pýcha hradní paní . . .

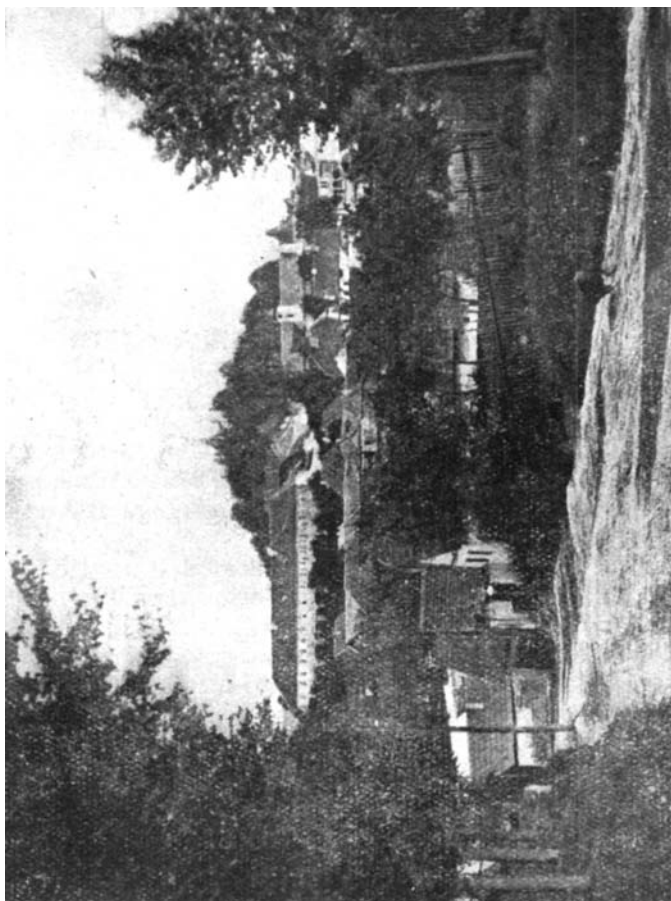
MLADÁ VOŽICE.

Pro svoje okolí a polohu právem nazvána byla Mladá Vožice „Českým Solnohradem“. Nad městem vypíná se vrch „Hrad“ (458 m), kde býval původně královský hrad, na jehož místě stojí (od r. 1646) kaple s hrobkou a pomníky rodu Kuenburgů, držitelů panství. Odtud je pěkná vyhlídka k Blaníku, miličínské Kalvárii, na Šelmbek a vesničku Janov, rodiště slavného předchůdce Husova, Mistra Matěje z Janova (+ 1394).

Dnešní památky vožické shlédneme téměř všechny na náměstí. V chrámě sv. Martina, koncem 18. stol. nově vystavěném, zasluhuje povšimnutí Perglerův obraz Umírajícího Ježíše (1780), křtitelnice (1637) a mosazný krucifix, přivezený z Brasílie (1817). V kapli sv. Barbory, kdysi hornické,

je náhrobek Václ. Voračického (1565). Ve zvonici ukazují se „Žižkova síň“, kde prý se Žižka po dobytí města ubytoval.

V muzeu, zal. r. 1923 zásluhou prof. V. Krcha, chová se dvoječný meč „Bzdinkův“, třenák z hrobu keltického bojovníka, dále součástky krojové, zařízení selské světnice atd.



Mladá Vožice.

Na místě staré tvrze (mimo níž je ve Vožici na předměstí Pondělce starý zámek), vybudované v 16. stol., stojí od r. 1735 rozlehlý renesanční zámek. Výstavná školní budova jez. r. 1914.



Zvonice (solnice) v Mladé Vožici.

Pamětními deskami vzpomněli Vožičtí svých rodáků: historika Aug. Sedláčka (jenž napsal také „Minulost města Mladé Vožice v Tábořsku“, 1870) a paedagoga řed. Antonína Janů (1923).

Sev. od města ve stromoví je hřbitov s kostelem sv. Mikuláše. Cestou k němu je slyšeti pěknou ozvěnu.

Hrad vožický vybudován byl ve 13. st. a již r. 1348 připomíná se pod ním městečko se dvěma kostely. Za pánů z Ronova, jimž od r. 1412 Vožice náležela, dobyl města o Velikém pátku 1420 Žižka a brzy zmocnil se i hradu. R. 1425 zase obležen hrad od tábor. vůdce Jana z Hvězdy čili Bzdinky; dobyt sice, ale Hvězda přitom smrtelně raněn. O těchto událostech vypravuje Václav Vlček v románu „Hvězda z Vicemilic“ (1869). Po pánech z Ronova následovali na Vožici Trčkové z Lípy, rod Voračických z Paběnic, od něhož vystavěna nová tvrz, a Španovských z Lisova (z nichž Michal udělil městu 1581 a 1598 znamenité výsady, potvrdil cechy a 1581—1583 vystavěl znova kostel), Bernard Fünfkirchner, cis. generál Maradas, rod Přehořovských z Kvasejovic (za něho 1650 vysazeny trhy) a od r. 1678 Kuenburgové. Příběhy z minulosti vožické půvabně vypravuje zdejší rodák Frant. Pigl-Vožický ve sbírce povídek „Z doby krinoliny“.

MILIČÍN.

Miličín, „Český Semering“, rozložen jest v „České Sibiři“, o níž tak pěkně píše dr. Jan Herben z nedalekého Hostišova.

Nad městem je v r c h K a l v á r i e (696 m) s kaplí z r. 1745 s oltářním obrazem Brandloyým. Odtud rozevívá se krásný rozhled po českém jihu až k Šumavě. Jiného pěkného rozhledu poskytuje r o z h l e d n a n a „Šibeníku“ (658 m), postavená 1920 Okrašlovacím spolkem.

Městu vévodí výstavný c h r á m N a r. P. M a r i e, vystavěný v l. 1380—1384 ve slohu gotickém, z něhož zůstalo jenom presbyterium, ostatek po přestavbách je nyní barokový. Chrám jest bohatě zdoben freskami (Jan Spitzer) a malbami; má také oltářní obraz Brandlův. Nynější úprava chrámu je z r. 1899. Kostelní v ě ž (42 m) je dole čtverhranná a přechází v osmihranný jehlan se 4 fialami.

Na býv. p a n s k é m d o m ě (ze 16 st., ale 1785 přestavěném) jest pamětní deska Kašp. Kaplíře ze Sulevic (1921), jednoho z obětí staroměstské popravy pobělohorské (1621).

H r a d, stávající na výstupku za kostelem a dobře opevněný, zanikl již v 15 stol.

Š k o l n í b u d o v a je z r. 1898.

Miličín jmenuje se již 1283 jako majetek pánů z Miličina, z nichž Heřman padl po boku Jana Lucemburského v bitvě u Kreščaku (1346). O něm vypravuje Boh. Havlasa v románě „V družině dobrodruha krále“ (1875). Potom dostal se pánům z Rožmberka a od nich (1593) Mích. Španovskému z Lisova, který propustil měšťany z robot a vyprosil trh. Od r. 1600 náležel Miličín ke statku neustupovskému (Kaplířů ze Sulevic), dostal se generálu Maradasovi, 1625 Kašparu de Avendano, pověstnému Martinu Hoeff-Huertovi, konečně Pöttingům a r. 1681 prodán k panství mladovožickému. Z požárů, jež město postihly, největší byly r. 1748 a 1834.

Miličín jest rodištěm přítele Husova, betlémského kazatele Mistra Mikuláše z Miličina. Archivář Frant. Teplý, jenž tu býval kaplanem, vypsál dějiny města („Paměti starožitného města Miličina“, 1899).



POLÁNKA.

Ve dvoře Polánce (mezi Dubem a Ratiboř. Horami) zachovala se posud část staré tvrze, dlouhé, jednopatrové stavení. V přízemí jsou chlévy, nad nimi sýpky, podél chlévů pak vede klenutá sloupová chodba (ze 16. st.). K tomu stavení těsně přiléhá druhé stavení o dvojnásobné šíři, rozdělené v příčné koby. Jeho průčelí k severu se dvěma štíty zpevněno jest pilíři a při vchodu do dvora polookrouhlou baštou „Petráňko“, v níž dosud jsou stopy býv. vězení.

Vypráví se, že v něm zemřela hladem jakás Petránka z Blaničky, zavřená pro dluhy pánům, když panstvo před Švédem uteklo.

Ostatní části tvrze, jakož i hradební zeď a příkop před ní vzaly za své teprve za naší paměti, kdy dvůr byl přestavěn.

Na tvrzi zdejší po vladycích z Polánky (z nichž Mikuláš zpečetil 1415 stížnost proti upálení Husovu) a Čeňku z Klinšteina následovaly rody Poláneckých z Polánky a Voračických z Paběnic, od nichž prodána (1574) k panství chýnovskému. Od r. 1923 jest majitelem dvora H. Hlasivec.

Nade dvorem „na Ohradách“ stávala ves Polánka (16. stol.). Na temeni vrchu Homole proti dvoru slove jedno místo, kde obědval kníže Adam ze Schwarzenberka, „knížecí kuchyně“.

CHÝNOV.

Chýnov jest nejstarší osadou v dnešním Táborsku, neboť již kronikář Kosmas jej připomíná (k r. 981), přes to nemá dnes starších památek.

Na místě hradu Slavníkovců, který později byl sídlem rozsáhlého kraje, zbudována později tvrz a z té r. 1729 nynější zámek, k němuž přiléhá starší pivovar (16 st.). Na nádvoří zámeckém ukazují kamenný stůl, při němž prý Žižka posvětil. Děk. c h r á m sv. Trojice má dnešní podobu z r. 1670, věž



Sloupová chodba na Polánce.

jest z r. 1727, avšak již od r. 995 stával prý v těch místech chrámek, vysvěcený sv. Vojtěchem.

Na náměstí, v naší době proměněném v sad, jest výstavná školní budova (1898) a památník Odboje (1921).

Na hřbitově jsou umělecké pomníky z rukou místního rodáka mistra Frant. Bílka (nar. 1872).

Chýnov, původně majetek Slavníkovců, dostal se po jejich vyhubení v držení českých knížat a r. 1250 pražským biskupům (do r. 1413). R. 1457 dostal se Malovcům, kteří se odtud psali, od nich pak sňatkem Zik. Vencelíkovi z Vrchovišť. Před bitvou

bělohorskou prý na zdejším zámku „zdi krví se potily a z lavic i se stolův v pokojích krev tekla . . . “. Statek by konfiskován a prodán 1623 Eggenberkům, od nichž přešel 1719 v majetek Schwarzenberkům. R. 1903 byl povýšen Chýnov na město.

*

Návštěvník Chýnova povšimne si u nádraží k r u h o v é p e c i na pálení vápence (z r. 1905), do níž přivází se vápenc z Kladrubské a Pacové Hory. Tato známa jest k r á p n í k o - v o u j e s k y n í , jedinou toho druhu v Čechách, objevenou r. 1863.

Chodba, již vstupujeme, rozděluje se na dvě a pokračuje jako 60 m dl. c h o d b a S c h w a r z e n b e r s k á . Po skobách (Čertových schodech) sestupuje se k trojici chodeb: v l. je C h l e b o v á p e c s obloukovými otvory v boku, vpravo c h o d b a M a l o v e c k á (přes 70 m dl.), uprostřed 7 m vysoká chodba Schwarzenberská s černou amfibolovou deskou, zvanou „Purkyňovo oko“. Chodba Malovecká rozšiřuje se na „c h r á m s v. C y r i l a a M e t o d ě j e “. Z boku vystupuje v ní pískovcový balvan, „D r a č í h l a v a “. Ve stropě chodby je prohloubené místo, zvané „P a n n a “ nebo „Z á h o ř o v o l o ž e “ .

Vlevo od „oka Purkyňova“ odbočuje c h o d b a S l a v n í - k o v a (36 m dlouhá), rozdělující se ve tři oddíly. V ní je klenba zv. „c h r á m s v. V o j t ě c h a “ , jeden z oddílů pak končí „k a p l í s v. V í t a “ se železným křížem.

Jeskyně jest majetkem rolníka Ant. Rotbauera v Dolních Hořicích, jemuž jest návštěvu předem hlásiti.

Od k a p l i č k y s v. V o j t ě c h a v březovém háji na vrcholu hory jest pěkný rozhled po Chýnovsku.

Odtud možno příjemnou romantickou cestou vonnými lesy podél Chotčinského potoka vrátiti se do Chýnova.

Dějiny Chýnova sepsal Václav K ů s t k a („Z paměti města Chýnova“, 1904), popis jeskyně Frant. N e k u t („Chýnovská jeskyně v Pacově hoře na Tábořsku“, 1898).

Blízké

RATIBOŘSKÉ HORY,

pův. ves Nové Ratibořice, založeny byly ok. 1526 jako hornická osada. Stříbro se tu dolovalo donedávna. R. 1652 byly povýšeny na „svobodné horní městečko“ a nadány trhy.

V místě je k o s t e l s v. V o j t ě c h a (z r. 1720, od 1785 farní), k a p l e (1818) v místech býv. protestantského hřbitova a š k o l a (1887).



BOROTÍN.

Minuly dávno starých bájí doby
a skončila již „Pramáti“ svou pout,
dnes stojí hrad tu pust a bez vší zdoby,
že žalno, teskno jest nám pohlédnout !

R. Cikhart: Borotínské sloky.

Půvabným údolím potoka Borotínského (staré Tismenice) od stanice chotovinské nebo po silnici ze stanice sudoměřické dojdeme ke zříceninám hradu Borotína, při nichž jest dvůr a mlýn. To vše slove nyní „Starý Zámek“.

Na hradišti, jež bylo opevněno půlkruhem suchým p ř í - k o p e m a náspy s palisádami, jsou zbytky tří budov. Jedna z nich byla průjezditou b r a n o u (její sklenutí, okénko k vyhlížení i šikmé střílny dobře se zachovaly). Naproti jest spodek panského obydlí (p a l á c e) s okny (při malém okénku posud omítka), zvenčí opevněné pilíři, z něhož se vstupuje do skle-

pů. V jednom z nich, do něhož byl prolomen vchod zvenčí, jsou posud dva čtverhr. sloupy. Třetí budova, obydlí č e l e d i , na obou koncích mívalo kulaté věže. V menší (poblíž paláce) bývala k a p l e , po níž zachovaly se stopy po klenutí a tesaná hlavice, druhá, h l á s k a , se zdmi velmi silnými, bývala hlavní oporou hradu.

Na p ř e d h r a d í , kde jest nyní dvůr a na něž se chodilo po zvoditém mostě, připomíná se v 17. st. dřevěný dvůr s kamen. ovčínem, sladovnou, pivovarem a chmelnicí.

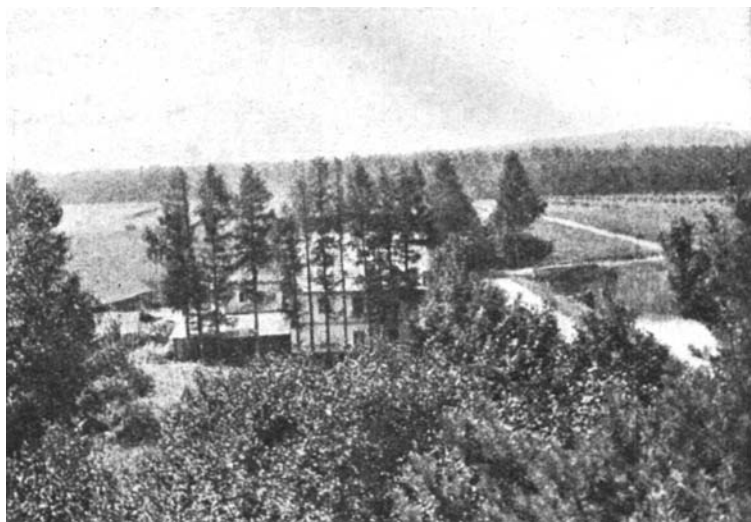
Hrad založen byl ve 14. st. pány z Landšteina, kteří se po něm i psali. Odolal v květnu 1434 třídennímu obléhání Prokopa Velikého a Ondřeje Keřského a přešel potom v majetek Malovců z Pacova (1446—1515) a Malovců z Malovic (asi do 1602), Viléma z Říčana (1605) a Vojkovských z Milhostic, jimž byl konfiskován a prodán (1623) k panství jistebnickému, ale již roku 1621 byl vypálen cis. vojskem. Asi před 100 lety panský nadlesní dal zdi na hradě pobořiti, kamení použil ke stavbám nebo je prodal a vápno dal rozvésti po polích, čímž teprve zkáza hradu dovršena. Od r. 1932 jest majetníkem hradu dr. inž. Jos. Bureš z Prahy, kdežto zbytkový statek po rozparcelování pan. dvora získal J. Plaček.

Hrad Borotín jest znám jako dějiště tragédie „Pramáti“ od vídeňského básníka Frant. Grillparzera (1817), v níž líčí se (bez historického podkladu) vymření rodu pánů z Borotína, z nichž poslední člen stal se bezděčným vrahem vlastního otce. Tento motiv vyskytuje se i ve známé básni K. H. Máchy — „Máji“, a není bez zajímavosti, že náš romantický básník navštívil r. 1829 zříceniny borotínské.

*

Asi čtvrt hodinky od zřícenin jest m ě s t e č k o B o r o t í n , původu velmi starého, ale bez starších památek.

F a r n í c h r á m Nanebevst. Páně má jen presbyterium staré, gotické (14. st.), ostatek přestavěn po požáru 1863. V sousedství je f a r a (1724), před kostelem p o m n í k p a d l ý c h od J. V. Duška (1921), stranou za far. budovami d ě t s k ý ú t u l e k sv. Václava (1930); na rozlehlém náměstí býval p a n s k ý d ů m (nyní hostinec a obchod čp. 1), původně o 1 poschodí, sídlo učeného p. Jana Hodějovského (1548—1552). V sousedství je rodný domek spis. a hudebního skladatele Jana



Z údolí potoka Borotínského.

Mlýn „na Pile“. Život v něm vylíčil autor tohoto spisku pod názvem „Zmizelý svět“ („Sedlčanský kraj“ 1935).

Kypty (čp. 3), známého zvláště „Českou pastorální mší A dur“ (z r. 1837). Baroková socha sv. Jana N. na náměstí je z r. 1776. Na obvodu městečka za rybníkem je sokolské cvičiště, na straně sudoměřické při silnici školní budova (1896).

Starý ráz městečka setřen byl požárem r. 1863, jenž ztrávil kostel, faru, školu a 44 domů.

Borotín jest také rodištěm mistra Jana z Borotína, obhájce kompaktát (+ asi 1458). Odtud vzal svůj pseudonym básník a dram. spisovatel Jaroslav Borotínský (vl. jm. Zyka).

Dějiny Borotína sepsal R. Cikhart („Borotín“, 1909; „Minulost městečka Borotína“, 1917).

KOSTELEC.

Na vršku kostelíček
hle opuštěný zříš,
je hluku světa vzdálen,
však za to nebi blíž.

J. G. Seidel.

Od památného kostela v Podolském či Zeleném Kostelci (584 m nad m.) lze shlédnouti celou široou krajinu od Stupčic až daleko za Tábor. Ještě lepšího rozhledu poskytoval blízký vrch Bukovice (657 m), triangulační bod, nyní zalesněný.

Původně na Kostelci stál jen malý k o s t e l í k (dnešní sakristie) s polookrouhlou románskou absidou (v níž posud se nachází kamenný o l t á ř), s věží v témže slohu s prastarým zvonem*) a kamennou h r a d b o u, obklopující nyní hřbitov, na jejichž pilířích bývalo dřevěné zábradlí. Bylť Kostelec chrámem i pevností zároveň. Ve 14. stol. přistavěn k původní svatynce k o s t e l g o t i c k ý, pozdějšími opravami znesvářený, posledně r. 1928 opravený.

Pod kostelem je d v ů r, v němž v 16. stol. stávala t v r z. Zašla ve 30leté válce i s vesnicí téhož jména.

Kostel zdejší již ve 14. stol. býval farní, obsluhovaný třemi kněžími, v pobělohorské době fara zanikla. V l. 1557—1623 byl Kostelec samostatným statkem Malovců z Malovic a Ostromířských z Rokytníka.

O kostele vypravuje se mnoho bájí, jak o jeho stáří (byl prý založen lechy vracejícími se r. 845 ode křtu v Řezně), tak i o velikých pokladech na něm skrytých, k čemuž snad dal podnět hromadný nález peněz u dvora (1841). Jisto jest, že Kostelec jest nejstarším chrámem na Tábořsku.

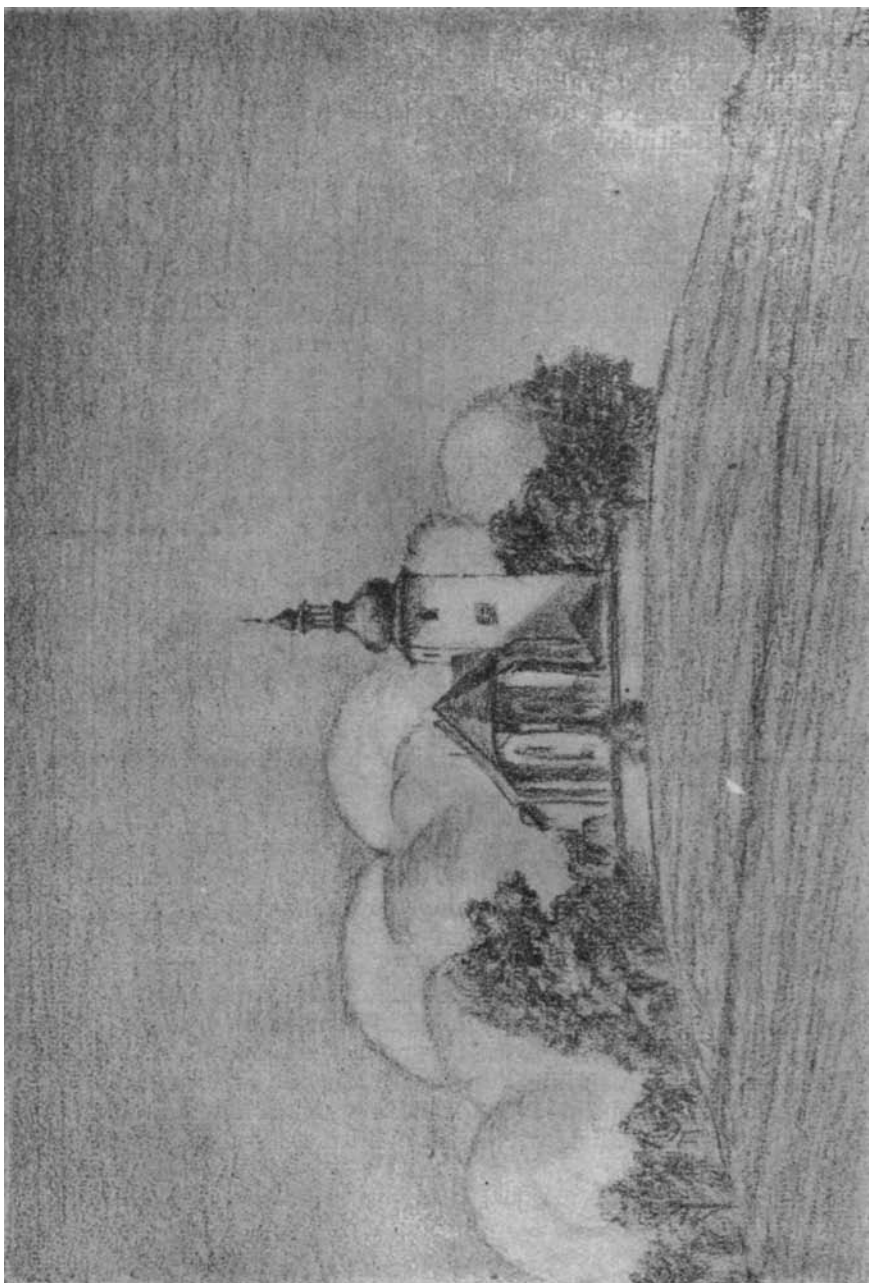
*

V lese mezi Kostelcem, Pasekou a Rádkovem (vlevo od spojovací cesty z Kostelce na silnici jistebnickou) jest posud znatelné tvrziště předhusitské tvrze

LEŠTINY,

totiž nevelký pahrbek příkopem otočený na kraji louky (býv. rybníka, jehož vodou se příkop napouštěl). Na něm stávala

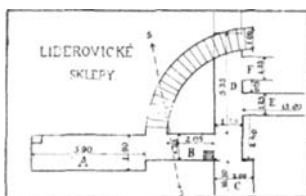
*) Nápis na zvonu, v tisku chybně uváděný, správně zní (v got. minusculích): SANCTY : SPIRITUS : ASIT : NOBIS : GRATIA . AMEN : ZON: M: Vyobrazení kostela viz na str. 53.



kamenná věžovitá budova, k níž vedl přes příkop dřevěný most. Tvrz zašla již za válek husitských. Les posud slove „na Zámečku“. V něm stávala v í s k a (v 16. stol. dva dvorce), jež se připomíná naposledy r. 1623. R. 1704 jmenuje se již jen les a louka v Leštinách.

CHOTOVINY.

Daleko po kraji tábořském viditelný far. kostel sv. Petra a Pavla v Chotovinách vystavěn byl ok. r. 1380 od Rožmberků ve slohu gotickém, ale v l. 1781—1786 přestavěn (věž po r. 1742). V něm je starý (prý 750 let) na dřevě malovaný obraz P. Marie, náhrobky rodu Vítů ze Rzávého (z první pol. 17. stol.) a při kostele hrobka rodu Nádherných (1842) s pěkným sarkofágem, znázorňujícím celou rodinu Jana Nádherného.



F a r n í b u d o v a má nad vchodem kryptogram (1781).

Na návsi jsou dvě barokové s o c h y (1749), š k o l n í b u d o v a (1882), p o m n í k padlých od J. V. Duška (1920) a č e s k o b r a t r s k ý c h r á m (1923).

V dolní části Chotovin v anglickém parku stojí z á m e k (v místech býv. tvrze) v úpravě z let 80tých předešl. století.

U rybníka „v Jezerech“ u pramene „zázračné“ vody, kde prý se r. 1855 zjevila pasákům Panna Maria, jest od r. 1857 k a p l e .

Ves vznikla ze dvou osad, z nichž horní slula C h o t o v i n y (připomíná se již 1266), dolní se dvorem a tvrzí V l k a n - č i c e (Vlkanice). Ona dostala se r. 1345 od krále Jana v držení Rožmberků a od těch 1593 Vítům ze Rzávého, kteří získali 1611 i druhou část. Z pozdějších držitelů vyniká kardinál Kryštof Bart. Migazzi, arcibiskup vídeňský. Od r. 1806 drží panství rod Nádherných.

Od kostela (559 m) jest pěkný rozhled.

*

Při silnici z Chotovin do Radkova jest dvůr

LIDEROVICE

(pův. Lideřovice), v němž zachovalo se staré stavení tvrze, opevněné pilíři a příkopem. Pod stavením jsou rozsáhlé sklepy, o nichž se mnoho bájí. Ve stavení samém jest veliká světnice (nyní přepažená), v níž bydlí čeleď. Také druhé stavení dvorské při silnici jest starého původu, ostatek dobudován až po r. 1704.



Tvrz v Lideřovicích.

Tvrz tato jest rodnou tvrzí slavného hejtmana „Bratrstva“ v Uhrách, Petra Aksamita z Lideřovic, o němž vypravuje Al. Jirásek ve známém románu téhož názvu. Padl r. 1458 v bitvě u Šáryšského Potoka. Po Aksamitech drželi Lideřovice Sádlové z Vražného až do pobělohorské konfiskace. Naposledy náležely k panství chotovinskému, po jeho parcelaci pak Ant. Bláhovi.

Jen pár kroků ode dvora u rozcestí stojí „Slovenská lípa“, zasazená na paměť návštěvy slovenského učitelstva r. 1926.

JISTEBNICE.

Jsou města malá, zapadlá a skrytá ...

Ant. Sova: Z mého kraje.

Jistebnici zná každý z obrázků místního umělce Richarda L a u d y jemuž na nové S o k o l o v n ě (1933) zasazena byla pamětní deska.

Na návrší Vyšehradě (635 m), kde stával kdysi dřevěný hrad, později kostel, jest od r. 1861 kaple sv. Ma ř í M a g d a l e n y, zdaleka viditelná. Od ní je pěkný rozhled přes planinu tábořskou k Choustníku, na lesy příběnické a srlnské, k Boubínu a Šumavě.

Odtud sestupujeme k městu přímo do náměstí. Věvodí mu výstavná š k o l n í b u d o v a (z r. 1865, rozšířená r. 1897), zčásti zakrývající i děk. c h r á m sv. M i c h a l a (z druhé pol. 14. st.); věž při něm, 37 m vys., má zvon z r. 1515. Na d ě k a n s t v í (1715) nalezen byl r. 1872 známý husitský kancionál, uložený v Nár. museu pražském. V dolním pořadí náměstí je r a d n i c e (1888) s cenným archivem a starší z á m e ě k (ze 16. st.). Náměstí zdobí p o m n í k p a d l ý c h (1926), dílo J. V. Duška. Na hostinci č. 82 je zasazena p a m ě t n í d e s k a P e t r a H r o m á d k y (1921), zdejšího rodáka, husitského hejtmana a zakladatele města Tábora. Podle tohoto domu jdeme ulicí k pěkným m ě s t s k ý m s a d ů m (1905) s památkem jejich zakladatele Adolfa Katze (1915).

Za dvorem, v němž zachovaly se zbytky staré t v r z e (b a š t a, býv. šatlava a hlavní budova se 2 baštami), stojí v anglickém parku z á m e k (1882) ve slohu tudorském s věží 25 m vysokou.

Město obtéká potok C e d r o n (jméno z dob husitských místo staršího — Jistebnice).

Jistebnice připomíná se již r. 1262 jako majetek pánů z Rožmberka, kteří tu vládli do r. 1457. Za vlády rytířů Kozských z Kozího obdrželo městečko výsady (1480, 1506, 1511) a založeny byly rybníky nad městem. V l. 1537—1547 byla majitelkou Jistebnice obec Táborská, od r. 1549 pak Lobkovicové (do 1829), kteří tu po bělohorské bitvě zaváděli násilnou protireformaci. Také od jejich úředníků trpělo město, vypleněné 1645 od Švédů. Lobkovicové dali městu různé výsady, zejména i obchod solní (1623) a prodali panství (1829) rodu Nádherných, od něhož je koupil inž. J. Stengl.

Jistebnice bývala dlouho městem víry podobojí. Vedle jmenovaného Hromádky znám je zvláště mistr **Z i k m u n d** z Jistebnice, horlivý přívrženec Vikleřův (1408). Jest také rodištěm lékárníka Jana Dobromila **A r b e i t e r a**, jenž ve svém Kajetánském domě poskytoval útulku Tylovu divadlu (nar. 1794 v č. 51).



Síň Petra Voka v museu soběslavském.

SOBĚSLAV.

O, nejsi menší jiných vlasti měst
Ty, z něhož vycházejí apoštolé,
Ty, v jehož zdech lesk slávy české jest,
Ty, Vítkoviců město v tiché pláni —
vlast Tobě, Ty jí dáváš pozhnání! . . .

Fr. Vlad. Krch.

U nádraží soběslavského vstupujeme do nové části městské, vyznačující se průmyslovými závody. Hned u nádraží je závod na impregnování dřeva „Konsea“, pak továrna na šicí stroje „Lada“, dále při Lužnici továrna na hedvábí.



Děkanský chrám v Soběslavi.

Nás však vede cesta k centru města. Vpravo míjíme českobratr. kostel. Z hlavní ulice, před mostem přes Černovický potok odbočuje cesta ke hřbitovu s barok. kostelem sv. Marka (z r. 1650) a kaplí sv. Barbory (1733): při kostele zvenčí je stará kam. kazatelna s letopočtem 1660.

Za mostem vpravo je městské muzeum v býv. rožmberském domě. (Viz další odstavec).

Na náměstí jest Husův pomník od Rud. Kabeše (1926), pozoruhodný dům „u Černého orla“ se 2 štíty z r. 1564, ale se stopami po Rožmbercích, tedy původu staršího a v Jihozáp, rohu zrušený (1785) gotický kostel sv. Víta z poč. 14. st. se smělou klenbou na dvou tenkých pilířích a štíhlou osmihrannou vížkou. Výstavný děk. chrám sv. Petra a Pavla, gotický, pův. ze 14. stol., byl 1493 znova sklenut, v l. 1485—1487 vystavěna při něm věž (78 m vys.) a r. 1727



Hláška soběslavského hradu.

kaple sv. Jana, 1750 dána cibulovitá bání. Na postr. oltáři je Brandlův obraz Krista na kříži.

Z náměstí vede ulice k budově učitel. ústavu (1872) a od něho alejí přijdeme k býv. hradu, přestavěnému na pivovar (1628). Z hradu zůstala věž „Hláška“ se vchodem vylámaným na konci 15. stol., střílnami a okny, v sou-

sedství jejím úzká zeď se střílnou a zbytek p ř í k o p u . Ostatní budovy hradní byly přestavěny. Nejlépe z nich uchována budova „Národního hostince“, v níž snad bývalo českobratrské gymnasium, založené v Soběslavi odkazem Petra Voka z Rožmberka.

Od hradu možno pokračovati ulicí a cestou podle potoka podél býv. hradeb a příkopů, jichž velká část posud se zachovala, nejlépe „na Valech“, kde lze stopovati trojnásobné hradby městské, hlavní příkop i staré bašty v něm.



Hřbitovní kostel v Soběslavi.

V ulici Soukenické jest p a m ě t n í d e s k a na rodném domě mykologa Jana Bezděka (1930).

První zprávu o Soběslavi máme z r. 1293, kdy byla již majetkem Rožmberků a (zůstala v něm (mimo přerušení v l. 1468—1481, kdy jí měli v zástavě Šternberkové) až do jeho vymření (1611). Od nich dostalo se městu znamenitých výsad (zejména 1594 od Petra Voka z Rožmberka), ale také nemálo utrpělo trojím dobytím od Táborů (1420, 1421 a 1435), povodní 1551 a požárem 1598. Dědici Petra Voka, Švambergové, statky propadli a město sdílelo osudy s panstvím třeboňským, kam bylo připojeno. S ním dostalo se (1660) v majetek Schwarzenberkův. R. 1850 stala se Soběslav sídlem úřadů.

Veliké požáry (1755, 1834) a přestavby změnilly tvářnost města, při čemž i staré brány (veselská 1834, táborská 1843)



Kaple ve Svákově.

byly zbořeny, stejně jako domky u kostela (1836—38) a masné krámy (1841).

Život v Soběslavi v době cís. Rudolfa II. vylíčil Kar. Škába v románě „Masopust v Soběslavi“ (1887).

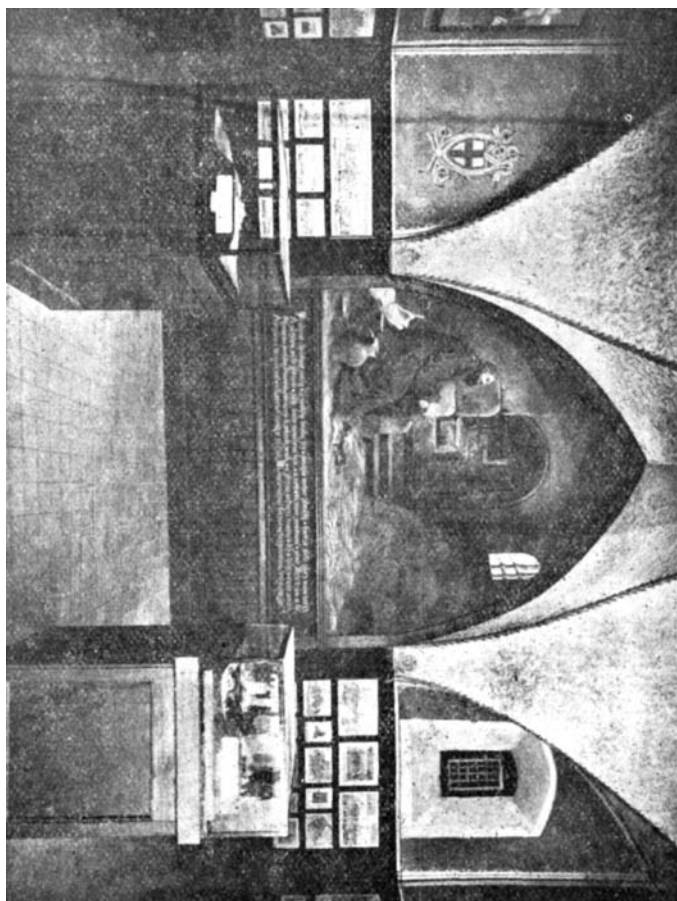
*

Museu m v S o b ě s l a v i , založené 1897, od 1904 jest umístěno ve vlastním domě, kdysi majetku Petra Voka z Rožmberka (+ 1611). Zásluhou řed. měšť. školy Kar. Lustiga vzrostlo tak, že vyplňuje 12 místností.

V 1. a 2. místn. nad schody jsou uloženy c í r k e v n í a c e c h o v n í p a m á t k y , mezi nimi obraz Ukřižovaného od Nikolaua Albrechta (1721) a epitaf primátora Zach. Markovského, zakladatele kostela sv. Marka (1670). Následuje 3. půvabný e m p i r o v ý k o u t e k se 2 figurínami, odkud se vstupuje vpravo do 4. oddělení s t a r o ž i t n o s t í (vykopyvky ze Svákova, ze Sezim. Ústí, zajímavé tak zv. „Žižkovy boty“, řezba z věžní kobky s letopočtem 1482), vlevo vcházíme do 5. k n i h o v n y , kde jsou mimo jiné i bible Severina s

Kapí Hory 1527, tři „Melantrišky“, Münsterova Kosmografia 1554, Mathioliho Herbář 1562, Politia historica 1584, Masopust Vavřince Rvačovského 1580, rukopis Palackého a Havlíčkův

Husova síň v museu tábořském.



(1848), veliký obraz Soběslavě z r. 1814 a j. V 6. o b r a z á r n ě jest obraz Smrti P. Marie (14. st.), velký dřevěný obraz Ukřižování Páně (15. st., nyní zapůjčený do Prahy), podob. Petra Voka z Rožmberka, socha sv. Petra z 15. st. atd. V 7. m ě s t - s k é m p o k o j i jsou 2 figuríny a celé zařízení měst. světnice, v 8. místnosti je sbírka blatských, kozáckých a třeboňských



Býv. klášterní kostel v Táboře.

v ý š i v e k a k r o j ů , v 9. oddělení model blatského statku, za nimž následuje 10. selská světnice, oživená 7 figurínami v blatském kroji. Bohato jest 11. umělecko-průmyslové oddělení. Poslední místnost (dole pod schody) tvoří 12. síň Petra Voka z Rožmberka s figurínami jeho a jeho milostnice Zuzanky. Na stole jest Eusebiova Historie církevní (1594). Museum soběslavské překvapuje bohatstvím, zejména po stránce národopisné.

U Soběslavě nad řekou Lužnicí v lese

SVÁKOVĚ

jest prastaré hradiště s valem v délce půl km, na 8 m

vysokým, se širokým příkopem na záp. straně. Na valu bývala mohutná dřevěná hradba. Vybudováno bylo patrně lidem slovanským (nikoli Kelty), ale nepřítelem dobytá a spáleno, od čehož vyskytuje se spálená Hlína. Nalezeny tu 3 nádoby a mlýnský kámen.

U pramene vody, již připisována léčivá moc, jest kaple z r. 1867 (na místě kaple starší) s věží od r. 1900.

Při vozové cestě k Ryb. Lhotě poblíž východu jejího z lesa zjistil Jos. Švehla (1910) polohu zaniklé vsi Svákova, zašlé v 16. st. požárem, a pod Svákovem, proti mlýnu „Valše“ (1905) předhistorické sídliště; nalezeny tu bronz. polokruhy, střepy, přeslen a j.

*

Závěrem několik slov spisovatele Gammy:

Potřebuješ-li vyrvat se na chvíli ze všedního českého života, který tě den za dnem zasypává neviditelným pískem, vyjeď si na Tábořsko. Neobyčejný český kraj, se zcela zvláštní duší! . .

Tady, zdá se mi, měl by začít svou práci dějepisec, který začne psát historii českého lidu (té dosud nemáme) — neboť zde je klíč k ní . . .

Po Praze není v Čechách kraje, kde chtěj, nechtěj tolik zamyslíš se do minula za každým krokem, jako tady na Tábořsku. Je sic všude v české zemi přemíra látky k myšlení, ale tady — i nad českou míru. Napřemítáš se mnoho na východě a severovýchodě Čech, ale Tábořsko strhuje českou duši nepoměrně silněji: bylo v něm kdys tolik živelní síly, že uvěřil bys rád, že v něm síla ta utajenou dosud.

D o d a t e k k e s t r . 1 2 .

Mezi tiskem spisku postaven byl před zemskou vyšší hospodářskou školou „Švehlovou“ pomník „sedláka a státníka“ Antonína Švehly, dílo mistra J. V. Duška (1935).

PIANA všech značek u fy Č. SKOPEK, Tábor.

PARKETY obstará a položí J. Cibulka, Tábor.

Doporučuji k hojně návštěvě svůj nově zřízený



HOTEL AMORT

Ústřední topení, 30 komfortně zařízených pokojů. Koupelna a sprchy. Garáže. Prvotřídní kuchyně. Plzeňský prazdroj. Českobudějovické výčepní pivo. Vína nejlepších značek. V souterrainu nová oblíbená vinárna „Chata“, kdež denně koná se koncert.

Oddělená uzenářská jídelna.

Závod uzenářský, vedený ve velkém rozsahu, jest denně čerstvým zbožím zásoben.

O hojnou přízeň prosí

Josef Znamenáček,
majitel hotelu a obchodu v Táboře.

Třetí lékárna v Táboře „U SV. ANNY“

(pod tabákovou továrnou).

Ph. Mr. Kamil Pavlásek. Telef. 215.

Výborné a chutné Satrapovy moravské uzeniny

a konzervy obdržíte u fy **KAREL ŠÁLEK**, řezník a uzenář v Táboře. Tel. 131.

Výsek masa, stálý prodej ryb, zvěřiny a drůbeže.
Vzorná obsluha. Ceny levné.

Okresní záložna hospodářská v Benešově.

Vklady na knížky a běžné účty.

Neomezená a trvalá záruka okresu
benešovského.

Naprostá jistota a bezpečí vkladů.

Filiálky v Bystřici, Čerčanech a Postupicích.

Při prohlídce Tábora neopomeňte navštívit

uzenářství Frant. Kofroně

proti Grand-hotelu.

*Ta výborná jemná šunka a lahůdkové párky a další
uzenářské zboží Vás skutečně překvapí.*



Hotel „BESEDA” v Táboře,

MAJITEL JAROSLAV TEVERNÝ.

Tento dům jest nejstarším historickým domem v Táboře, připomíná se již v r. 1438. Vyniká krásnými gotickými klenbami i v prvním poschodí, jakož i hlubokými, rozsáhlými sklepy. Dům tento vlastnil mezi jinými vynikajícími českými rody Pavel Kaplíř ze Sulevic. Roku 1933 byl nyníjším majitelem přebudován do původního stavu.

Denně koncert.

V ž d y v e s e l o .

Levné, čisté hostinské pokoje.

Chvalně známá kuchyně.

Jar. Teverný.

ZRCADLA.

SKLO.

zasklívání novostaveb a portálů, obklady stěn a koupelen
barevnými skly, vyrábí a dodává

JINDŘICH PŘIBÍK, továrna zrcadel
a brusírny skla,
TÁBOR, TELEFON Č. 20.

Pobočné závody : Čes. Budějovice, telef. 380. Plzeň, telef. 1133.

První odborný závod **ručními pracemi**
Karel Zenker, Tábor, Wilsonova tř. 582.

Elektrostrojní ažúrování, plisování, obnitkování, předtiskování
ručních prací, potahování knoflíků. Ruční vyšívání, gobeliny,
perské práce, vzorové kroje atd. — Cestovní kufry, aktovky
a všechno kožené zboží. Velký sklad a výběr krejč. potřeb.

Občanská záložna v Táboře

s filiálkami v Bechyni, Soběslavi a Třeboni

poskytuje půjčky na směnky, na hypotéky
a v běžných účtě za výhodných podmínek a
přijímá vklady, které zúročí ode dne
vložení do dne vybrání. — Vklady lze zasílati
poštovní spořitelnou. — Šekové vplatní lístky
vydají se na požádání zdarma.

Do každého domu,
do každé rodiny
patří

SPOŘITELNÍ KNÍŽKA!

Úspory Vaše ochrání

Městská spořitelna v Benešově

a její pobočky:

Pyšely, Dolní Kralovice, Bystřice,
Týnec n. Sáz., Chocerady.

Drogerie - Parfumerie - Foto

Jos. Smolek,
Tábor (u tabákové továrny).

Strojní, stavební a nábytkové

TRUHLÁŘSTVÍ

provádí se zárukou v cenách velmi levných

Jan Suchý v Žirovnici, Počátecká 443.

V celých jižních a středních Čechách jest po dobu
35 let dobře známá fa

„ATAS“, - A. ZAUSSIG a SPOL.
Benešov u Prahy.

~ ~ ~
TOVÁRNA PRÁDLA zn. „ATAS“.

Velkoobchod galanterním, stávkovým a pleteným
zbožím.

Vyžádejte si nabídky — návštěvu zástupce — přesvědčte
se — budete v každém směru spokojeni.

Obsloužíme Vás nejen levně, ale i rychle.

Vřele doporučujeme
důvěryhodnou firmu



Eduard Veselý,

závod pánskými a dámskými
obleky a střížním zbožím,

Benešov u Prahy. Náměstí Dra Engla.

Zhotovuje na míru dámské a pánské
oděvy, moderních stříhů v době nejkratší,
v cenách mírných.



„Z dobrého -- nejlepší“.

Prvotřídní masa všeho druhu - chvalně známé výrobky uzenářské obdržíte u fy

řeznictví a uzenářství

F. Picek, Žirovnice (u zámku).

Vzorná čistota.

Velmi vlídná obsluha.

Pickovo zboží jest bezvadné a zasluhuje doporučení.

Denně čerstvé druhy pečiva a dortů,

*čokoládových bonbonů, jemných vín a likérů obdržíte
v kavárně, vinárně a cukrárně*

JOS. SCHÁNĚLA v ŽIROVNICI.

Filiálka Počátky.

Nepřehlédněte !

Vřele doporučujeme !

Hostinec na panské.

~*~

Prvotřídní kuchyně, dobrá jídla teplá i studená v každé době. - Dobře chlazené a vyleželé pivo českobudějovické akciové. - Dobrá vína, likéry všeho druhu. Vzorná čistota. Vlast. výsek masa.

Obslouží Vás poctivě za ceny velmi levné

Václav Čadek, hostinský v Žirovnici.

*Punčochy, ponožky, krejčovské přípravy, ruční práce
ve velkém výběru obdržíte u staré známé fy*

Vladimír Kvěch, modní obchod, Tábor, Pražská ul 206.

Dámské krejčovství a konfekce

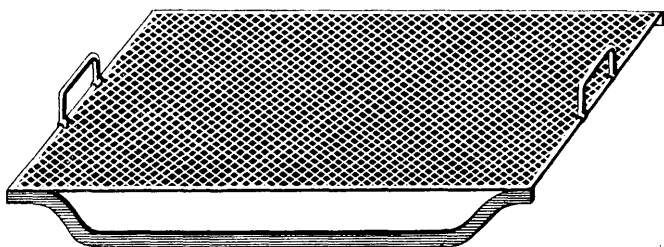
zhotovuje veškeré oděvy dle míry s odb. provedením co nejlevněji

Václav Droňák, Tábor, Pražská ul. 232 (nad divadlem).

VILDA MOC

*lakýrník a malíř písma,
absolvent mistr. školy lakýrnické v Praze,
provádí veškeré práce do oboru spadající.*

Tábor, Krátká ul. č. 919.



*Strojní výroba drátěného pletiva, tkanin a sít,
vloček do postelí v želez. i dřevěných rámech*

František Černý v Táboře

na Starém tržišti č. 271.

*Drátěné ploty pro zahrady, školky, slepičí ohrady, prohazovačky
pro písek, uhlí, štěrk, drátěný tyl do oken, ochranná síta ke
strojům, ostnatý drát, opálky i koše na brambory.*

ŠETŘI A VKLÁDEJ DO



SPORITELNY MĚSTA TÁBORA